

■ 시상식 자료집

## 제 4 회 지역사회와 함께 하는 교회상(賞)



일시 | 2006년 5월 2일(화) 오후 2시

장소 | 국제제자훈련원

주관 | 기독교윤리실천운동 사회복지위원회

후원 | 소망화장품 **sOmang**



# 목 차

지역사회와 함께 하는 교회상 심사 총평

## Ⅰ 지역사회와 함께 하는 교회

---

### 농어촌

구세군여주교회

올곡교회

장항성일교회

### 중소도시

본향교회

북일교회

안산제일감리교회

일산세광교회

평안교회

### 대도시

예수사랑교회

### 특수지역목회

평창동산교회

[부록] 제 4회 지역사회와 함께 하는 교회상 소개

기독교윤리실천운동 소개



## <제 4회 지역사회와 함께 하는 교회상 종합심사평>

오세란 위원장  
(서울기독교대학교 사회복지학과 교수)

《지역사회와 함께 하는 교회상》에 관심을 가지고 격려해 주심에 감사드립니다. 2003년에 첫 교회상을 시상한데 이어 이번에 제 4회 교회상을 시상하게 되었습니다. 지역사회와 함께 하는 교회상의 목적은 교회가 영혼구원과 하나님에 대한 예배 뿐 아니라 교회시설과 재정, 인적 자원을 활용해 하나님의 말씀이신 이웃을 내 몸과 같이 사랑하라는 중요한 계명을 실천하는데 있습니다.

이러한 중요한 사업을 진행할 수 있도록 4회에 걸쳐 교회상을 후원해 주시는 소망 화장품 강석창 사장님과 임직원 여러분께 진심으로 감사드립니다. 또한 명예심사위원으로 위촉되어 심사에 참여해 주신 각 교단 사회부 목사님들께도 감사드립니다. 무엇보다도 이 모든 일을 가능하게 해주시고 모든 과정이 은혜롭고 협력하여 선을 이루도록 인도하여 주시는 하나님께 감사드립니다.

### 1. 심사과정

여기서는 “지역사회와 함께 하는 교회상”의 심사과정이 어떻게 이루어졌는지 간단히 설명드리고자 합니다.

**심사절차 및 방법**은 2006년 2월 13일 ~ 3월 12일까지 접수된 26개 교회 중, 1차 서류심사를 통해 22개 교회를 선정하였고, 4월 3일 ~ 4월 12일 동안 심사팀을 8개 조(1조 2인으로 구성)로 편성하여 서류심사와 현장실사를 실시하였습니다. 4월 14일 심사팀이 모여 회의를 진행하였으며 각 팀이 담당한 교회의 사회복지사업 및 프로그램에 대한 보고와 평가 및 시상 교회 추천이 이루어졌으며 최종적으로 10개 교회를 선정하였습니다. 이번 심사절차 중 예년과 달라진 것이 있는데 교회가 스스로 신청하는 방식 외에 타 교회나 교단, 또는 개인이 모범적인 교회를 추천할 수 있도록 추천방식을 도입한 것입니다. 따라서 자천과 타천 두 가지 방식이 사용되었다고 볼 수 있습니다.

**심사기준**은 예년과 마찬가지로 10개의 기준으로 이루어져 있으며, 그 기준은 다음과 같습니다: ① 프로그램 선정의 적절성, ② 교회시설의 개방정도, ③ 운영주체의 창의성과 전문성, ④ 운영의 합리성과 개방성, ⑤ 평가방법의 활용도, ⑥ 교회 총 예산 중 사회복지예산의 비율, ⑦ 본 교회 교인들의 이해와 참여도, ⑧ 프로그램의 지속기간과 파급효과, ⑨ 지역유관기관과의 협력정도, ⑩ 담임목회자의 교회사회복지 비전입니다.

이러한 과정을 통해 이번에도 대도시, 중소도시, 농어촌, 특수목회의 권역별로 이웃사랑을 열심히, 지속적으로 실천하는 모범적인 교회를 선정하였으며, **권역별로는 대도시 1개 교회, 중소도시 5개 교회, 농어촌 3개 교회, 특수목회 1개 교회**가 선

정되었습니다. 권역별 선정 교회 수에 차이가 나는 것은 중소도시에서 상대적으로 많은 교회들이 신청했기 때문입니다.

지역별로는 다양한 지역에서 참여하였는데, 이번에는 대도시에서의 참여가 저조한 반면 중소도시에서의 참여가 활발한 특성을 보였습니다. 따라서 대도시 교회의 참여를 더욱 이끌어 내도록 관심을 기울여야 하는 과제가 부과되었습니다. 전국의 지역에서 골고루 참여하였으며, 이번에는 제주도에서도 2개 교회가 신청하여 관심을 끌었습니다. 교단별로도 다양한 교단이 참여하였습니다.

### 2. 심사평

실사를 진행하면서 느낀 점은 교회가 지역에서 매우 중요한 역할을 담당하기 시작했다는 것입니다. 지역사회에서 도움을 필요로 하는 문제와 대상자들, 그리고 프로그램들을 선정해서 지역사회에서 이웃이 필요로 하는 도움과 사랑을 열심히 실천하고 있는 모습을 볼 수 있었습니다. 또한 인상적인 것은 이들 중 많은 교회들이 수행하고 있는 프로그램이 몇 년 동안 진행하다 보니 이제는 교회의 자연스런 한 부분이 되었으며 구조화된 절차에 따라 교인들이 무리없이 자체적으로 잘 진행하고 있다는 점입니다.

(1) 프로그램 선정의 적절성을 보면, 노인대학, 지역아동센터 또는 방과후 공부방, 문화교실, 무료급식, 푸드뱅크, 양로원 운영 등 다양하고 적절한 사업이 시행되고 있었습니다. (2) 교회시설의 개방정도를 보면, 교회시설의 거의 모든 건물과 공간들을 지역주민을 위해 개방하고 있었습니다. (3) 운영주체의 창의성과 전문성을 보면, 대부분의 교회들이 사회복지를 전공한 사회복지사를 채용하는 경향을 보여 예년보다 이 부분에서는 더욱 발전이 이루어진 것 같았습니다. (4) 운영의 합리성과 개방성을 보면, 당회나 제직회를 통해 사회복지사업을 논의하고 결정하거나, 목회자나 사회복지담당자의 제안으로 사업을 시작하거나, 위원회를 만들어 논의하는 등 다양한 모습을 띄고 있었습니다. (5) 평가방법의 활용도는 평가는 체계적으로 잘 이루어지지 않는 것 같았고 이 부분에서 무엇을 평가해야 하는지, 어떤 방법으로 평가해야 하는지에 대한 논의와 고민이 필요하다고 생각되었습니다. (6) 교회예산 중 사회복지예산의 비율은 대략적으로 10% ~ 20% 정도 비중을 차지하고 있었습니다. (7) 본 교회 교인들의 이해와 참여도를 보면, 교회상에 선정된 교회들은 교인들에 대한 사회봉사교육이나 제자 훈련이 잘 되고 있었으며 교인들의 참여가 잘 이루어지고 있었습니다. (8) 프로그램의 지속기간과 파급효과는, 프로그램들은 대개 몇 년간 지속되어온 프로그램들이 대다수였으며 파급효과는 많은 사람들이 프로그램의 수혜자로서 혜택을 받고 있었습니다. (9) 지역유관기관과의 협력정도는 선정된 교회들은 지역의 복지관련 기관과 유대관계를 잘 맺고 있었으며 특히 최근에 이르러서는 정부, 특히 지자체와 긍정적인 유대 관계를 갖고 있는 것을 볼 수 있었습니다. (10) 담임목회자의 교회사회복지 비전은 역시 목회자의 비전이 가장 중요하다는 생각이 들었습니다. 목회자의 열의와 이웃 사랑에 대한 결의가 남다름을 볼 수 있었습니다.

이번 실사를 통해 우리 심사위원들은 다시 한 번 감동을 받고 하나님께 감사하며

영광 돌리는 계기가 되었습니다. 앞으로 교회가 나아가야 할 방향과 관련하여 “지역 사회와 함께 하는 교회”가 되어야 함은 더욱 더 많은 사람들이 공감하는 것 같습니다. 우리 주변에 우리의 사랑과 관심을 필요로 하는 많은 노인, 아동, 장애인, 청소년 들을 외면하지 말고 개 교회가 가능한 방법을 찾아 사랑을 실천하는 교회가 되어야겠습니다.

### 3. 마무리 글

총 26개 교회를 대상으로 4단계 과정을 거쳐 선정을 하는 가운데 많은 어려움이 있었음을 고백합니다. 예년과 마찬가지로 각 교회마다 너무나 훌륭한 사회복지프로그램을 수행하여 지역사회에 좋은 영향을 주고 있음을 알았기 때문입니다. 이 가운데 여러 훌륭한 교회들이 아깝게 선정되지 못했음을 심사위원들과 명예심사위원들 모두 매우 송구스럽게 생각했습니다. 이렇게 아깝게 선정되지 못한 교회들이 내년에도 《지역사회와 함께 하는 교회 상》 선정사업에 꼭 동참해 주실 것을 믿으면서 심사위원들 모두가 안타까운 마음을 달랬습니다.

끝으로 저희 기윤실 사회복지위원회는 《지역사회와 함께 하는 교회 상》 선정사업을 계속 발전시켜 교회의 이웃사랑 실천 활동을 격려·후원하며, 교회 시설의 개방운동, 그리고 사회복지프로그램을 자료화하여 보급·확산시킴으로써 교회사회복지를 이 땅에 굳건히 뿌리내리는데 헌신할 것을 주님과 이 자리에 참여하신 여러분께 약속드립니다.

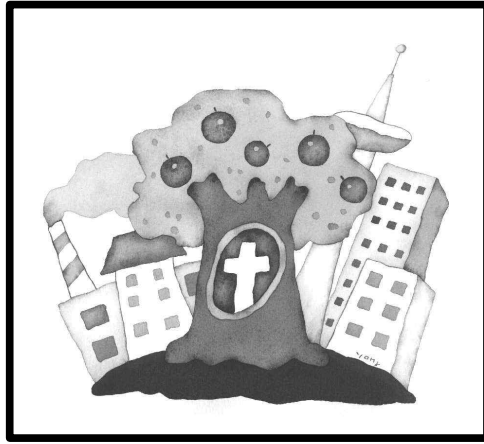
다시 한 번 참여해 주신 모든 교회들에 머리 숙여 감사를 드립니다.

#### 명예심사위원

김남선 사관(구세군대한본영), 김대원 신부(대한성공회), 김성수 목사(대한예수교장로회 대신), 김종생 목사(대한예수교장로회 통합), 신복현 목사(기독교대한감리회), 윤종관 목사(한국기독교장로회), 윤지환 목사(대한예수교장로회 고신), 이학범 목사(한국기독교장로회), 한기채 목사(기독교대한성결교회)

#### 심사위원

오세란 위원장(서울기독교대 교수), 김경식 위원(신정종합사회복지관 관장), 김수정 위원(한성디지털대 교수), 김현호 위원(한성디지털대 교수), 두준기 위원(휴먼테크기술사무소 대표), 라창호 위원(반석제로파 대표이사), 박정수 총무(목민교회 목사), 백은령 위원(총신대 교수), 강영실 위원(한국성서대 교수), 이영규 부위원장(우리음식이야기 사장), 조흥식 위원(서울대 교수), 최성재 위원(서울대 교수)



## 수상교회 소개



## ■ 구세군여주교회



- 위치 : 경기도 여주군 북내면 현암리 189-4번지
- 담임교역자 : 남세광 사관
- 교단 : 구세군
- 교인 수 : 60명
- 홈페이지 : <http://happylog.naver.com/armyyj.do>
- 2006년 사회복지 프로그램 : 지역아동센터(지역아동

센터 아동급식, 학습지도, 여름캠프, 체험학습, 지역아동센터 아동들의 교육활성화를 위한 학습지원프로그램(한문교실, 음악교실, 영어교실, 독서지도, 현장학습, 미술치료) 이미용서비스, 선택놀이, 영화감상, 요리실습, 미술활동, 영성훈련, 풍선아트, 점핑클레이, 구연동화, 레크레이션, 성교육, 컴퓨터교실, 벅스바이블, 동영상교육, 연주교실, 생일잔치, 아동상담, 독서발표회 등) 무료반찬(독거 및 저소득 어르신들을 위한 사업), 푸드뱅크, 무료정보화교육, 구세군문고, 추수감사잔치

### ● 교회 소개 및 사회복지를 하는 계기나 이유:

구세군교회가 위치하고 있는 곳은 옛날부터 도자기를 굽고 도자기산업을 삶의 터전으로 삼았던 도자기 촌으로 80년대부터 90년대 초 호황을 누렸으나 90년대 후반 경제적 어려움이 시작하여 2000년에는 저가의 중국산이 밀려오고 동남아의 도자기가 밀려와서 여주도자기 전시장을 장악하다보니 종사자들이 50%이상 도자기산업에서 손을 떼고 실직이나 다른 직업을 모색하고 있는 실정입니다.

이러한 환경 속에서 가정이 깨어지고 경제력을 잃은 가정의 자녀는 방치되어야만했고 부양해야하는 부모님도 돌볼 수 없는 신 빈곤 촌으로 오학이란 곳이 등장하게 되었고 이곳에 구세군교회는 자리 잡고 있습니다.

모든 성도가 어려움가운데 주님을 향하여 부르짖고 전지역주민이 어려움을 이기려고 발버둥을 칠 때 교회는 무엇을 해야 하는가 고민하고 고민한 결과 주님도 병들고 굶주린 자들에게 먹을 것을 주고 치료했던 것처럼 우리교회도 신 빈곤주의에 처한 주민을 위해 무엇인가를 해야겠다는 각오로 나눔의 집 시작하게 되었고 구세군은 태동부터 어려운자들을 위해 시작된 교단이고 구세군 창립자 윌리엄부스의 말처럼 가난과 고통에 처한 모든 자들이 있는 한 구세군여주교회는 사회복지를 통하여 어려운자의 진정한 이웃이 될 것입니다.

“현재와 같이 슬픔에 우는 여성이 단하나라도 있는 한 나는 싸우리라. 굶주린 어린이들이 있는 한 나는 싸우리라. 주정뱅이가 그대로 있고 거리에 가엾은 소녀가 방황하고 있으며, 한 영혼이라도 하나님의 빛 없이 암담한 영혼이 그대로 남아 있는 한 나는 싸우리라. 끝까지 싸우리라”

(구세군창립자 윌리엄부스 마지막 설교 중에서)



□ 프로그램 소개

1. 지역아동센터(공부방)

① 시행동기 및 역사

◆ 시행동기

구세군 여주 지역아동센터는 빈곤·가정해체 등으로 여주지역사회 안에서 보호와 양육을 필요로 하는 아동 청소년들의 통합교육 및 복지활동을 위해 설립된 비영리 기관입니다. 방과 후 방임되어 있는 아동들을 보면서 이들이 정상적으로 성장할 수 있도록 신체적, 정신적, 사회적으로 건강하게 자랄 수 있도록 돕고자 이 사업을 실시하게 되었습니다.

◆ 주요연혁

2001년

- 6월 29일 무료급식소 무료공부방 개원
- 12월 공부방 어린이 에버랜드 방문

2002년

- 2월 결식아동급식 실시(월-금요일 매일 15명)
- 2월 군청으로부터 공공근로 지원
- 4월 군청으로부터 컴퓨터 지원
- 7월 하나로통신 지원으로 인터넷 설치
- 7월 공부방 교육용 TV, VTR설치(재활용센터 기증)
- 7월 공부방 확장공사(자체충당-8평 확장)
- 7.8월 여름방학 결식아동 특별급식(매일 25명 제공)
- 9월 관내 미장원의 도움으로 아동 무료 이미용 봉사
- 12월 25일 성탄 감사의 밤(공부방어린이 부모 초청)

2003년

- 3월 주방확장공사(10평으로 확장)
- 3월 구세군지원으로 컴퓨터를 통한 멀티미디어 시스템 구축
- 4월 구세군문고설립(여주군등록 6호)
- 7.8월 여름방학 결식아동 특별급식(매일 25명에게 제공)
- 8월 공부방 냉방시설 설치(김수홍 기증)
- 11월 사회복지 공동모금회 공부방 지원(5,000,000원)
- 11월 정부로부터 도서 구입비 지원으로 도서(3,000여권) 확보
- 12월 25일 성탄 감사의 밤(공부방어린이 부모 초청)

2004년

- 1월 지역아동센터 정부 보조금 지원 시작
- 8월 "YES, I Can"캠프 실시(강원도 영월 : 아름다움재단 지원사업)

2005년

- 7월 사회복지사 2명 채용
- 9월 가족기능역량강화 세미나 6회 종료(공동모금회 지원사업)
- 10월 지역아동센터 경기권역 가을 운동회 참석
- 10월 서울랜드 나들이(20명)



② 목적 및 목표

구세군 여주 지역아동센터는 빈곤·가정해체 등으로 여주지역사회 안에서 보호와 양육을 필요로 하는 아동 청소년들의 통합교육 및 복지활동을 위해 설립된 비영리 기관입니다.

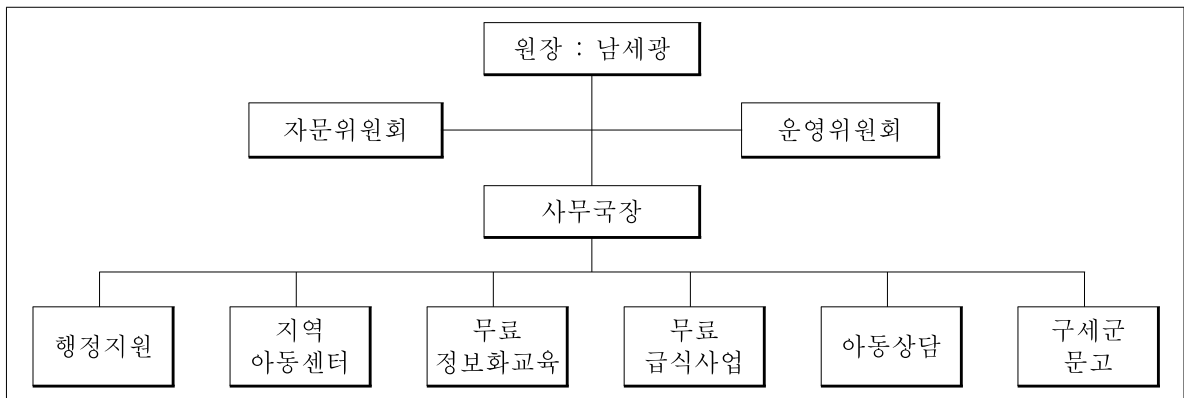
본 지역아동센터는 소외된 아이들을 바르게 양육하여 건강한 사회교육 공동체 건설을 목적으로 하고 있습니다. 이를 위한 활동으로, 소외된 빈곤층 아동들의 올바른 성장을 위해 방과 후 학습을 하고 있으며 문화체험·캠프 등을 통해 아이들의 전인적 발달과 권리 보장을 위하여 노력하고 있습니다.

③ 시설, 인력, 재정

◆ 시설

나눔의 집은 총 60평으로 사무실, 주방, 교육장소, 집단실로 구성되어 있습니다.

◆ 조직도



◆ 직원현황

이름	담당 부서 및 직위	역할
남세광	구세군 여주 지역아동센터 원장	구세군 여주 지역아동센터 대표
서미경	사무국장	사무 총괄 및 지도
서미선	아동복지 및 구세군문고 담당	공부방담당 및 아동지도
유선영	행정, 회계 담당	재가복지 및 행정, 회계 담당
김성희	아동 복지 및 급식 부담당	공부방 아동지도 및 급식 보조
박정숙	아동 급식 담당	아동급식조리

◆ 자문위원

직함	역할	비고
주영애 교수	프로그램 기획 참여	여주대 사회복지학과 부교수, MBTI일반강사
정지영 교수	프로그램 기획 참여	여주대 사회복지학과 부교수
김성희 교수	프로그램 기획 참여	여주대 사회복지학과 부교수, 현실요법상담가

◆ 재정

단위 : 원

세 입			세 출		
구 분	내 역		구 분	내 역	
	2004년(결산)	2005년(예산)		2004년(결산)	2005년(예산)
계	69,892,275	73,000,000	계	69,892,275	73,000,000
정부보조금	22,064,000	24,000,000	사무비	16,300,000	31,790,000
법인보조금	16,204,500	6,000,000	재산조성비	14,492,650	0
기타후원금	20,175,775	25,000,000	사업비	34,236,610	37,710,000
사업수입 (대상자이용료포함)	0	0	예비비	0	1,500,000
기타수입	11,448,000	18,000,000	기타지출	4,863,015	2,000,000

④ 프로그램 내용

사업부분	프로그램 내용	비 고
가족복지 사업	빈곤가족기능역량강화 사업 운영	05년 6회 실시
	청소년(고학년) 품성개발	05년 10회 실시
	야외활동 및 문화활동(요리실습, 영화감상)	05년 5회 실시
	아동캠프(05년 주제 : 우리는 하나)	05년 1회 실시(2박 3일)
	이, 미용 서비스	월 1회 실시
	아동학습지도	주 5회 실시
	결식아동을 위한 무료급식	주 6회 실시
	아동상담 프로그램 운영	주 1회 실시
	아동 영성훈련	주 1회 실시
	아동 특별활동 교실 운영(한자교실)	주 1회 실시
	아동 특별활동 교실 운영(독서교실)	주 1회 실시
	아동 특별활동 교실 운영(영어교실)	주 1회 실시
	아동 특별활동 교실 운영(음악교실)	주 1회 실시
	아동 특별활동 교실 운영(레크레이션)	주 1회 실시

⑤ 협력기관

- 사회복지공동모금회    - 부스러기사랑나눔회        - 전국지역아동센터공부방 협의회
- 여주군청                - 한울 봉사단                - 여주지역아동센터 연합회
- 오학 출장소            - 기독교복지센터        - 여주대학

⑥ 파급효과

저소득 · 한부모 가정의 아이들에게 학습지원 뿐만 아니라 가장 근본적인 급식을 실시함으로 아동들의 신체적 건강뿐만 아니라 문화적 체험을 할 수 있도록 하여 아이들이 많이 보고, 많이 듣고, 많이 생각하게 함으로서 열린 사고를 키울 수 있는 환경이

만들어 지도록 돕습니다. 또한 아동들에게 신앙적인 메시지까지 전하여 이들의 영적인 부분도 예배를 통해 성장시키고자 합니다.

⑦ 평가 및 추후계획

부모의 사랑을 받아야할 시기에 부모로부터 받지 못하는 사랑과 돌봄을 본 기관에서 줌으로서 아이들이 일반가정의 아동들과 다를 것 없이 사회적으로, 신체적으로, 정신적으로 건강하게 자라고 있습니다.

교육비 마련이 어려운 아동들의 학습지원 뿐만 아니라 이들의 특기적성까지 고려하여 다재다능할 수 있도록 돕고 있으며, 아동들이 성장하여 이 사회의 중요한 일꾼으로 발돋움하기를 소망합니다.

관련사진



< 지역아동센터 학습공간 >



< 레크레이션 >



< 빈곤가족기능역량강화 세미나 >



< 빈곤가족기능역량강화 세미나 >



< 여름캠프 "우리는 하나" >



< 여름캠프 "우리는 하나" >



## 2. 무료반찬(재가복지 서비스)

### ① 시행동기 및 역사

독거 및 저소득 어르신들이 혼자 생활하시면서 정상적인 식생활의 어려움을 겪고 있는 모습을 보면서 사람의 가장 기본적인 의,식,주 문제 중 식생활 문제를 돕고자 이 사업을 5년째 실시하고 있습니다.

### ② 목적 및 목표

재가복지서비스란 사회복지기관에서 교육이나 훈련을 받은 자들이 클라이언트의 기능을 유지·강화·보호하기 위해 도움을 주는 것이며 가족기능의 약화된 부분을 보완하는 보충적 서비스' 라고 정의할 수 있습니다. 여러 가지 도움이 필요한 노인, 장애인, 아동들을 시설에 수용하지 않고 지역사회 내에서 가정에 방문하여 일상생활을 위한 서비스를 제공하고자 합니다.

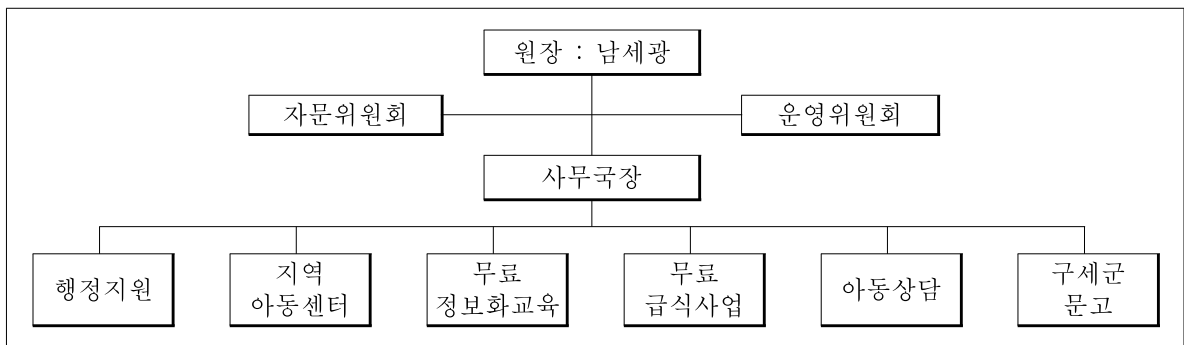
나눔의 집은 독거 및 저소득 어르신, 장애인들을 대상으로 밀반찬 지원서비스를 실시한다. 정상적인 식생활이 어려운 무의탁 독거어르신과 장애인에게 적절한 영양이 제공하기 위해 주 2회씩 밀반찬을 지원하여 이들의 정상적인 식생활을 돕고자 합니다.

### ③ 시설, 인력, 재정

#### ◆ 시설

나눔의 집은 총 60평으로 사무실, 주방, 교육장소, 집단실로 구성되어 있습니다.

#### ◆ 조직도



#### ◆ 직원현황

이름	담당 부서 및 직위	역할
남세광	구세군 여주 지역아동센터 원장	구세군 여주 지역아동센터 대표
서미경	사무국장	사무 총괄 및 지도
서미선	아동복지 및 구세군문고 담당	공부방담당 및 아동지도
유선영	행정, 회계 담당	재가복지 및 행정,회계 담당
김성희	아동 복지 및 급식 부담당	공부방 아동지도 및 급식 보조
박정숙	아동 급식 담당	아동급식조리

◆ 자문위원

직 함	역 할	비 고
주영애 교수	프로그램 기획 참여	여주대 사회복지학과 부교수, MBTI일반강사
정지영 교수	프로그램 기획 참여	여주대 사회복지학과 부교수
김성희 교수	프로그램 기획 참여	여주대 사회복지학과 부교수, 현실요법상담가

◆ 재정

단위 : 원

세 입			세 출		
구 분	내 역		구 분	내 역	
	2004년(결산)	2005년(예산)		2004년(결산)	2005년(예산)
계	108,233,471	96,802,000	계	108,233,471	96,802,000
정부보조금	25,914,000	30,000,000	사무비	33,330,791	31,790,000
법인보조금	22,204,500	22,200,000	재산조성비	14,492,650	0
기타후원금	30,175,730	23,300,000	사업비	50,684,000	63,700,000
사업수입 (대상자이용료포함)	0	0	예비비	0	812,000
기타수입	29,939,241	21,302,000	기타지출	9,726,030	500,000

④ 프로그램 내용

독거노인과 소년소녀 가정들을 위해 주2회(화, 금 점심) 반찬도시락을 60여명에게 배달합니다.

재가복지 담당 및 자원봉사자들이 오전9시부터 11시까지 조리 및 포장 하여 11시경 배달에 들어가 12시까지 배달을 완료합니다. 최소 주2회를 방문하여 어려움과 안부를 묻고 도움의 요청이 있으면 도와줍니다. 또한 밀반찬뿐만 아니라, 구호물품이나 푸드뱅크 물품이 있을 때에는 독거노인 및 저소득 어르신들을 우선으로 물품을 나누어 드리고 있습니다.

⑤ 협력기관

- 여주군청
- 서울우유
- 기독교복지센터
- 여주축협
- 개인 자원봉사자

⑥ 파급효과

정상적인 식생활을 돕고자 실시한 이 사업은 그 사업의 목적대로 화요일과 금요일 아침에 따뜻한 반찬을 직접 만들어 집으로 방문하여, 밀반찬을 드림으로써 잠깐이지만 어르신들의 말동무도 해 드리고, 이들의 상황을 살핌으로 도움을 줄 수도 있습니다. 작은 밀반찬 서비스지만, 어르신들의 정서적 지원, 응급지원도 돕고 있습니다.

⑦ 평가 및 추후계획

매일매일 밀반찬을 만들어 어르신들에게 전해드리면 더 할 나위 없이 좋을 테지만

그렇게 할 수 없는 상황으로 한 번에 밀반찬을 3일분을 만들어 배달하고 있습니다.

이 사업을 직원들과 자원봉사자들이 기도하는 마음으로 하고 있습니다. 어르신들에게 밀반찬뿐만 아니라 복음을 전하여 어르신들이 복음을 받아들이고, 귀한 하나님자녀가 되기를 간절히 소망하여 이 사업 또한 나눔의 집의 최종목적인 선교의 목적을 안고 계속 사업을 할 예정입니다.

관련사진



< 조리실 >



< 조리모습 >



< 무료반찬 담는 모습 >



< 무료반찬 담는 모습 - MBC주먹 콘서트 촬영 >



< 푸드뱅크 나누는 모습 >



< 무료반찬 나누는 모습 >



## ■ 울곡교회



- 주 소 : 전북 완주군 고산면 울곡리 156번지
- 담임교역자 : 여태권 목사
- 교 단 : 한국기독교장로회
- 창립일 : 1906년 2월
- 교인수 : 200명
- 홈페이지 : <http://www.church-i.org/울곡교회/>
- 2006년 사회복지 프로그램 :

완주가정봉사원파견센터(가정봉사원파견사업, 목욕 서비스, 부식지원, 병원차량지원서비스, 야외나들이, 집수리서비스, 물품전달, 경로식당) 완주이동사회복지관, 고산지역아동센터(학습지도, 영어지도, 학습유형검사 및 개인상담, 방학 중 캠프 및 특별프로그램 현장학습, 목욕활동, 생일 찾아주기)

### ● 교회 소개(연혁) 및 사회복지를 하는 계기나 이유 :

#### ◆ 교회소개

##### 예배당 건축사

- 1906년 내율 483번지 개인집에서 예배드림
- 1911년 내율에서 3칸 집을 구입함
- 1917년 금전부락 299번지의 3칸을 구입함
- 1935년 울곡리 162번지로 교회당을 이전함
- 1938년 울곡리 153번지 계성학원을 이전함
- 1947년 울곡리 156번지 30평 교회당을 신축함
- 1975년 울곡리 156번지 57평 현 교회당 신축함

##### 선교사업 역사

- 1928년 어우리에 계성학원을 설립하여 교육사업 시작
- 1955년 6·25이후 고아원을 설립
- 1956년 12월28일 양재학원을 세움
- 1992년 4월1일 완주한우영농조합 법인 설립
- 2001년 4월 20일 울곡공동체 영농조합 법인 설립
- 2001년 4월 25일 완주재가노인복지센터 설립
- 2003년 8월 완주가정봉사원파견센터로 명칭 변경
- 2002년 12월 1일 유니콘 공부방 설립
- 2004년 1월 고산지역아동센터로 명칭 변경
- 2005년 4월 무료경로식당 운영
- 2006년 1월 이동사회복지관 신설

울곡공동체는 지금부터 6년 전, 새천년이 열려지는 2000년부터 울곡공동체 창립 백돌(2006.4.1 백주년 행사)을 맞이하는 기념사업을 준비하기 시작하였다. 모든 성도들이 마음과 지혜를 모으다보니, 창립 백년이라고 하여 백돌 기념관을 세우거나 교회당을 신축하는 것보다 이 지역사회에 필요한 일을 하는 것이 하나님께 영광을 돌리는 길이라는 결론을 내렸다. 농촌지역에서 뿌리를 내린 저희 울곡공동체는 두 가지로 백돌 기념사업을 준비하기 시작하였다.

첫째는, 농촌지역에 남아 일평생 동안 힘든 농사일에 등뼈가 휘어지고, 질병에 시달리는 어르신들을 위하여 사회복지 사업을 하기로 하였다.

둘째는, 농약과 비료로 인하여 흙과 물, 그리고 먹거리가 오염되지 않게 짓는 농사, 즉 친환경농업을 울곡공동체가 먼저 시작하여 지역에 보급하기로 하였다.

이렇게 하여 시작하게 된 기념사업은 완주가정봉사원파견센터, 고산지역아동센터, 이동사회복지관, 경로식당 등 많은 가지를 뻗게 되었으며, 지금까지 지역 사회의 복지 문제에 있어서 적지 않은 일들을 감당해 오게 되었다. 그리고 친환경 농업을 하기 위하여 구성한 땅기운작목반은 이지역의 친환경 농업을 선도하는 기수로 자리매김 해왔다.

오늘 작지만 소중한 것들을 지켜나가는 길목에서 울곡공동체는 “섬김과 나눔의 공동체”라는 표어 아래 앞으로도 마음과 힘을 모아 그리스도의 몸 된 교회를 섬기고, 우리가 가진 적은 것이나마 이웃과 나누면서 살아가려고 한다.

## □ 프로그램 소개

### 1. 완주가정봉사원파견센터

#### ① 시행동기 및 역사

섬김과 나눔의 공동체인 완주가정봉사원파견센터는 울곡교회에서 100주년 행사에 맞춰 6년 전에 의미 있는 사업을 하고자 교인들이 마음과 지혜를 모아 사업을 시작하게 되었다. 성경과 기독교 신앙 원리에 기초하여 정신적·신체적인 이유로 일상생활을 영위해 나가기 곤란한 어르신이 있는 가정에 2001년부터 가정봉사원을 파견하여 노인가족의 일상생활에 필요한



한 각종 편의를 제공하여 지역사회 안에서 건전하고 안정된 노후생활을 영위하도록 주1회 방문원이 어르신 댁을 방문해 여러 가지 서비스를 주었던 일이 현재는 가정방문서비스 뿐만 아니라 부식지원, 목욕서비스, 야외나들이, 경로식당 등 많은 사업으로 어르신들을 만나 뵈고 있다.

#### ② 목적 및 목표

정신적·신체적인 이유로 혼자서 일상생활을 수행하기 곤란한 어르신에게 가정봉

사원을 파견하여 어르신들의 생활을 돌보고 말벗이 되어드리므로써 지역 사회 안에서 건전하고 안정된 노후생활을 영위하고자 설립되었다.

③ 시설규모 : 사무실(29.75㎡) 화장실(13.22㎡)

인력 : 시설장1명, 사회복지사2명, 사무원1명, 유급봉사원4명

재정 :

수입 · 지출 현 황	수 입					지 출				
	항 목	2005년 결산		2006년 예산		항 목	2005년 결산		2006년 예산	
		금액(천원)	비율(%)	금액(천원)	비율(%)		금액(천원)	비율(%)	금액(천원)	비율(%)
· 지 출 현 황	정부보조금	111,211	81	115,911	91.5	사 업 비	9,047	6.6	11,700	9.3
	법인보조금	17,000	12	6,000	4.8	인 건 비	107,188	78.3	105,406	83.3
	후 원 금	8,635	6	4,700	3.7	시설운영비	12,225	8.9	8,704	6.9
	사업수입금					재산조성비	2,516	1.8	800	0.5
	기 타	132	1			기 타	6,000	4.4		
	계	136,978	100	126,611	100	계	136,978	100	126,611	100

④ 프로그램 내용

- ▶ 가정봉사원파견사업 : 가사 · 개인활동 · 우애지원서비스
- ▶ 부식지원 및 간식지원(주중활동)
- ▶ 의료지원, 안마서비스
- ▶ 미용, 목욕서비스, 집수리, 전기제품수리
- ▶ 문화관람, 온천나들이, 병원동행, 차량지원서비스
- ▶ 추석명절 선물전달, 김장김치전달
- ▶ 자원봉사자교육, 자원봉사자 단합대회
- ▶ 경로식당
- ▶ 노인일자리 사업



⑤ 협력기관

기관명	활동내용	비고
고산농협	경로식당을 원활하게 운영할 수 있도록 장소 제공	
완주군청	무료경로식당 지원, 노인일자리 사업	
보건지소, 진료소	대상자 발굴, 의료지원서비스	
고산목욕탕	월 1회 목욕서비스	
한재협, 전재협	워크숍, 교육연수, 간담회 등을 통한 상호교류 및 정보교환	

⑥ 파급효과

- ▶ 가정방문을 통하여 어르신들의 건강기능을 관리 및 향상시키고, 질병에 대한 예방 및 교육활동을 통하여 어르신 스스로의 건강에 대한 확신과 관리할 수 있도록 한다.(상담, 의료지원, 부식지원)
- ▶ 어르신과의 긍정적 관계형성을 통해 정서적 지지체계를 마련하고, 지속적인 상담 및 서비스가 제공 되어질 수 있도록 하며, 지역실정에 맞는 맞춤형 지역사회

복지의 실천을 실현할 수 있다.

- ▶ 목욕서비스 및 야외나들이를 통하여 늘 혼자 계셨던 무료한 시간을 덜어드리고 새로운 환경과 봉사자 만남을 통하여 의미있는 시간을 보낼 수 있도록 도와드린다.
- ▶ 경로식당을 통하여 어르신들에게 만남의 장을 만들어 드리고 영양가 있는 식단으로 어르신들에게 안전한 식사제공을 해 드리므로 건강의 위협을 막아드린다.

⑦ 평가 및 추후계획

- ▶ 주별 자체 회의를 통하여 프로그램을 평가하고, 다음 프로그램을 기획하며, 프로그램 평가서를 작성한다. 또한 연2회(상·하반기) 소식지를 발송해 하고 있는 사업에 대해 자원봉사자 및 후원자에게 발송함.
- ▶ 행사 프로그램에 대한 평가회의를 실시하고, 이에 대한 평가서를 작성하여 보다 나은 프로그램을 지향한다. (연1회 사업실적집 발간)
- ▶ 기관의 운영위원회를 분기별로 보고하여 사업의 방향과 수행결과를 평가하고, 이에 대한 운영방향을 모색한다.

2. 행복나눔 이웃사랑 함께하는 “완주이동사회복지관”

① 시행동기 및 역사

◆ 시행동기

통계청 인구추계자료의 노인인구 및 고령인구 증가 추이를 살펴보면 65세 이상의 노인인구는 전체인구의 7.1%, 2005년에는 8.7%, 2020년에는 13.2%로 급증할 것으로



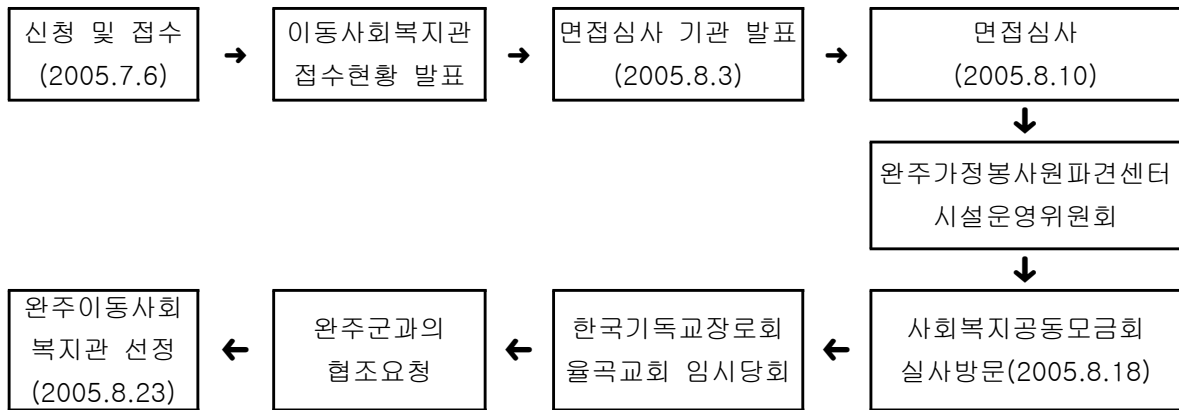
내다보고 있다. 노인문제가 사회문제로 부각되기 시작하면서 노인들의 정년퇴직후의 여가 시설 부족이 많이 지적되었으며, 도심지역에 여러 가지 문화시설이 편중되어 있어 다양한 자기 개발과 여가활용의 기회가 많이 주어지지만, 농촌지역은 노인의 문화시설이 빈약하며, 마을 내 경로당에서의 단순하고 반복적인 여가활용 및 경로당의 운영이 미약하여 노인의 욕구 및 자기개발에 사각으로 놓이게 되었다.



본 기관이 위치하고 있는 완주군 내 지역적, 경제적 특성을 살펴보면 교통시설이 미약하며, 산과 농지가 혼합되어 구성되어 있으며, 이로 인하여 고산면 읍내의 의료기관을 이용하거나 생필품을 구입하기 위해서는 대중교통수단의 배차간격이 길고 여러 번 갈아타는 어려움을 겪게 되어 몸이 불편한 어르신은 이러한 불편을 감수할 엄두를 내지 못하는 실정이다.

따라서 경로당을 중심으로 하여 노인들의 다양한 여가활동 및 경로당 운영을 활성화시키고, 노인의 자기개발과 건강기능의 향상, 문화적 욕구의 충족을 도우며, 지역 사회와 연계하여 지역사회자원을 개발하고, 지역에 필요한 서비스를 외부 자원과 연계하여 제공함으로써 그 지역에 맞는 사회복지서비스를 제공하고자 한다. 또한 농촌 지역의 특성으로 인하여 발생하는 다양한 농촌문제(예 : 결혼위기가정 등), 사회문제(예 : 결혼이민자가족 등)를 적절히 대처할 수 있는 다양한 프로그램의 개발과 자원 봉사자 개발 및 연계를 통하여 지역사회에 기여하고, 지역이 참여하는 찾아가는 지역 사회복지를 실천하고자 하여 이동사회복지관 사업을 기획하여 수행하게 되었다.

◆ 역사



- 2006. 1. 20 2005 농어촌이동사회복지관 지원사업 차량설명회 참석 및 차량 인수
- 2006. 1. 24 무료경로식당과 연계한 건강서비스 및 노래방 시범운영  
(5개 면 소재 경로당으로 확대)
- 2006. 2. 09 비봉면 00 경로당을 시작으로 노인건강체조 시범운영
- 2006. 2. 27 우석대 평생교육원과 문화프로그램에 대한 지원 협약 체결
- 2006. 3. 17 한국문화예술교육진흥원에서 기획한 2006 사회취약계층 공모사업 선정  
(통합예술치유)
- 2006. 3. 19 완주군 동상면을 대상으로 완산교회 의료선교봉사팀과 연계하여  
무료의료봉사활동 전개
- 2006. 4. 04 무료경로식당에서 웃음치료 월 2회 프로그램 진행
- 2006. 4. 19 화산 00경로당 통합예술치유 프로그램 실시
- 2006. 4. 28~29 2006 찾아가는 농어촌이동사회복지관 실무자 워크숍 예정  
(간사단체로 활동 중)

② 목적 및 목표

◆ 목적 및 목표

목적1: 어르신들의 허약한 건강기능을 유지하고 향상될 수 있도록 하여 건강하고 활력있는 생활을 하도록 한다.

목표 :

- ▶ 어르신의 건강욕구를 충족하기 위하여 지역 보건소 및 의료기관과 연계하여 노인성 질환의 진료, 예방 및 교육을 통해 건강한 노후를 위한 건강검진을 실시, 연계한다.
- ▶ 어르신에 대한 기본적 보건서비스(물리치료, 온열치료)를 제공하며, 어르신과의 라포형성을 통한 지속적인 정서지원 서비스의 기본을 확립한다.
- ▶ 약물치료 이외의 대체의학요법(발맞사지, 한방요법)을 통해서 개인의 면역기능을 증가시켜, 어르신의 건강기능을 유지·향상시키도록 전문자원봉사기관과 연계한다.
- ▶ 진료 및 대체의학요법 외에 건강생활을 생활화하도록 건강체조를 실시하여 신체적 리듬과 유연성 향상, 소근육 자극을 통한 신체균형을 적절히 유지하도록 한다.

목적2: 농촌지역 어르신의 사회문화적 복지욕구를 충족하여 다양한 문화교육 및 참여의 폭을 넓히고, 삶의 질을 향상시킬 수 있도록 한다.

목표 :

- ▶ 어르신 및 지역주민에게 사회복지상담을 통하여 주민의 욕구를 파악하고, 개인사에 대한 문제해결방안을 제시하며, 지속적 관리를 통한 전문적 복지서비스 제공을 하도록 한다.
- ▶ 경로당 내의 노래방 기기 및 이동복지차량 내 이동식 노래방 기기를 활용하여 어르신의 내재된 스트레스를 해소하고, 과거를 향수할 수 있도록 도우며, 어르신들 간의 긍정적 유대관계 형성을 통해 행복한 경로당의 분위기를 만들도록 한다.
- ▶ 레크레이션, 종이접기, 장기대회 등의 다양한 활동들을 통하여 어르신의 여가활동의 폭을 넓히며, 단순한 놀이문화의 질을 개선하도록 한다.

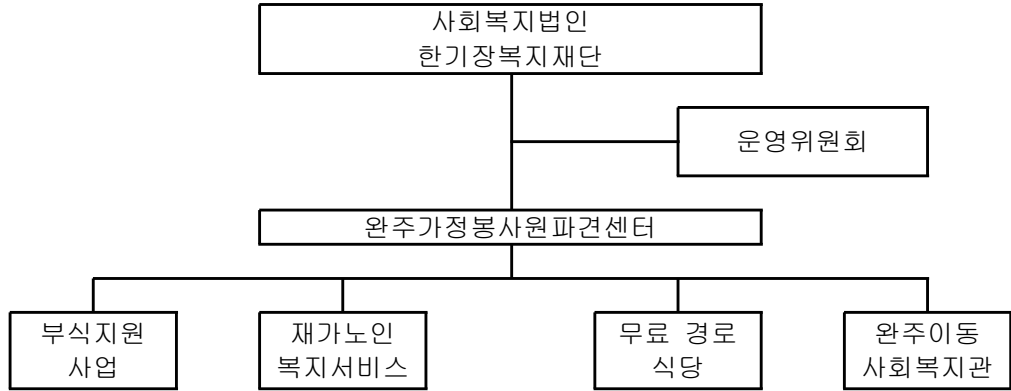
목적3: 지역사회 자원을 개발·지원하여 지역사회와 함께하는 지역복지를 실천한다.

목표 :

- ▶ 지역사회의 유관기관과의 연계를 통해 군청, 보건의료기관, 사회복지전담공무원, 사회복지사, 이장·부녀회장 등의 지역주민들이 지역사회복지실천의 주체로서 지역에 복지증진에 기여하도록 한다.
- ▶ 지역사회 내의 자원을 개발하고, 유휴자원을 활용하여 지역 내의 복지활동 향상과 복지수요자에 대한 지속적 서비스가 제공될 수 있도록 타 자원과의 연계를 지원한다.
- ▶ 전문자원봉사자의 봉사활동이 지속적으로 이루어지도록 정서적인 유대활동을 지원하며, 모집, 홍보, 체험교실, 송년모임을 통한 자원봉사활성화를 이루도록 한다.

### ③ 시설, 인력 및 재정현황

#### ◆ 시설현황



◆ 인력현황

이름	직위	경력(년)	업무내용	자격사항	비고
여태권	대표		시설운영위원장	사회복지사	
이경국	시설장	5년	슈퍼바이저, 업무지도·관리	사회복지사	
이진우	팀장	2년	프로그램 기획, 행정/회계	사회복지사 레크레이션지도자 대형운전면허	
박수영	사회복지사	10월	프로그램 진행	사회복지사	
김승호	운전원		프로그램 진행, 운전	대형면허자격증	

◆ 재정현황

(단위:만원)

구분	합계	국고보조	자부담	비고
2006년 예산내역	4,800	3,000(완주군)	1,800	
통합예술치유프로그램	532	532 (복권기금+지방비)	-	(한국문화예술교육 진흥원 지원사업)
총계	5,332	3,532	1,800	

④ 프로그램 내용

◆ 건강증진서비스

- ▶ 건강검진 : 어르신들의 기본적인 건강상태를 점검하고 노인성 질환의 진료 및 예방, 교육을 위해서 지역의 보건소 및 의료기관과 연계한 보건의료서비스를 제공한다.
- ▶ 물리치료(온열치료) : 이동복지관에 탑재된 물리치료(온열치료) 장비를 활용하여 어르신들에게 기본적 보건서비스를 제공하며, 어르신과의 긍정적 관계형성을 도모하여 지속적인 서비스제공을 하도록 한다.
- ▶ 대체의학요법 : 전문자원봉사자 및 기관과 연계하여 개인의 면역기능을 증가시키고, 건강가능을 유지하고 향상할 수 있도록 정기적인 방문서비스를 제공할 수 있도록 한다.

- ▶ 건강체조 : 어르신들의 건강수준에 맞는 체조를 통하여 유연성을 향상하여 부상을 예방하고, 소근육 운동을 통한 건강생활을 도모한다.

◆ 사회문화서비스

- ▶ 상담/사례관리 : 어르신 및 지역주민을 직접 방문하여 지역 혹은 개인의 문제를 상담을 통하여 파악하고, 함께 해결방안을 모색하여 문제해결방안을 제시하며, 지속적 관리를 통한 문제의 재발방지를 돕는 전문적 사회복지서비스를 제공한다.
- ▶ 노래교실(노래방운영) : 경로당 내 혹은 이동사회복지관에 탑재된 이동식 노래방 기기를 활용하여 어르신들의 내재된 스트레스를 해소할 수 있도록 도우며, 과거를 향수하고 어르신 혹은 지역 주민들 간의 긍정적 유대관계형성을 통하여 활기있는 경로당 이 되도록 한다.
- ▶ 취미교실 : 레크레이션, 종이접기(치매예방효과), 장기대회 등 경로당 내의 단순한 여가활용을 개선하고, 프로그램 활동에 참여함으로써 자존감 및 성취감을 높일 수 있도록 한다.

◆ 지역복지서비스

- ▶ 지역사회 네트워크 구성 : 지역사회의 유관기관과의 연계를 통해 지역복지실천의 주체로서 지역주민이 상호유기적으로 지역복지의 욕구를 파악하고 참여하며 지역복지의 증진을 실현하도록 한다.
- ▶ 지역사회 연계 : 지역사회 내의 잠재적 자원을 파악, 활용하여 복지주체로서의 지역주민의 활동을 활성화하며, 지역의 필요한 자원을 지역 외부에서 연계하여 지역에 필요한 욕구를 충족시킬 수 있도록 한다.
- ▶ 자원봉사자 관리 : 프로그램의 원활한 수행을 위한 자원봉사자를 개발하고, 전문적 서비스가 이루어질 수 있도록 전문직 자원봉사자를 확보하며, 체험활동 및 자원봉사자 모임을 통해 지속적 봉사활동이 이루어질 수 있도록 한다.

⑤ 협력기관

기관명	활동내용	비고
우석대학교 평생교육원	사회문화 프로그램에 대한 강사 파견 및 교육	
우석대학교 경영대학원	통합예술치유 프로그램 진행	미술치료학과
이동사회복지관 사업수행기관(13개기관)	워크샵, 교육연수, 간담회 등을 통한 상호교류 및 정보교환	사회복지공동 모금회 지원기관
자원봉사자(개인)	웃음치료 프로그램 진행, 이·미용 서비스 진행, 행사보조	

⑥ 파급효과

- ▶ 어르신들의 건강기능을 향상시키고, 질병에 대한 예방 및 교육활동을 통하여 어르신 스스로의 건강에 대한 확신과 관리할 수 있도록 한다.
- ▶ 어르신과의 긍정적 관계형성을 통해 정서적 지지체계를 마련하고, 지속적인 상담 및 서비스가 제공 되어질 수 있도록 하며, 지역실정에 맞는 맞춤형 지역사회



회복지의 실천을 실현할 수 있다.

- ▶ 어르신들의 단순한 놀이문화를 개선하고, 다양한 문화서비스에 참여하고 활동함으로 인하여 낮은 자존감을 향상시키고, 삶의 만족감을 높여 사회활동에 적극적인 관심과 참여를 갖도록 한다.
- ▶ 지역사회 유휴 자원을 개발하고, 지역사회의 중심이 지역주민임을 깨닫게 하여 적극적인 지역사회활동을 지원하며, 지역의 필요한 자원을 외부의 자원과 연계하여 지역의 욕구를 충족할 수 있도록 한다.

⑦ 평가 및 추후계획

◆ 평가계획

- ▶ 월별 자체 평가회의를 통하여 프로그램을 평가하고, 다음 프로그램을 기획하며, 프로그램 평가서를 작성하며, 년 중 자료집 제작을 통하여 평가를 한다.
- ▶ 행사 프로그램에 대한 평가회의를 실시하고, 이에 대한 평가서를 작성하여 보다 나은 프로그램을 지향한다.
- ▶ 기관의 운영위원회 보고를 통하여 사업의 방향과 수행결과를 평가하고, 이에 대한 운영방향을 모색한다.

◆ 추후계획

- ▶ 결혼이민자가족에 대한 이동사회복지관의 지원방안(프로그램)을 모색하여 농촌 지역 결혼이민자가족에 대한 가족기능강화사업을 기획하고 실시한다.
- ▶ 농번기 프로그램으로서 교육사업을 구상하여 지역별로 실시하는 방안을 모색한다.

2. 고산지역아동센터

① 시행동기 및 역사

◆ 시행동기

지난 100년의 역사동안 지역사회와 함께 하는 선교를 내면에 깊이 잠재하고 온 본 교회(한국기독교장로회 울곡교회)에 고산지역 아동센터가 자리잡는 다는 것은 그리 이상하지도 어려운 일도 아니었다. 그러나 본 교회에 지역 아동 센터가 설치되기 이전에 이러한 사업이 실행될 수밖에 없었던 까닭은 어찌 보면 시대와 지역에 비극이 아니겠는가. 다시 말하면 그만큼 절실한 시대적 요구와 지역에 아픔이 있었지 않았겠는가 하는 것이다. 이러한 때에 이렇게 작은 모양으로라도 지역사회에 헌신하고 봉사할 수 있다는 데에 감사를 마다하지 않을 수 없다. 2002년 9월경 소년소녀가장이 지역 내의 한 초등학교로 친척집에 맡겨져 전학을 오게 된다. 그런데 집에서 잦은 폭력과, 비행으로 학교장이 평소 지역에서 지역 선교에 앞장서오던 본 교회 담임 여태권 목사에게 아이들을 방과 후에 맡아 줄 것을 부탁하게 되었다. 이에 본 교회 대학생 청년들이 그 아이들 이외 지역에 어려운 아이들을 더 모집하여 방과 후 공부방을 시

작하게 되었다.

◆ 역사

- 연혁: 2002.12.      완주유니콘공부방설립
- 2004.        전국지역아동센터공부방협의회 가입
- 2004.06.04    “2004희망의 공부방” 삼성복지재단 지원사업 선정
- 2004.07.08    유니콘문고설립
- 2004.09.02    “2004공부방 지원사업” 사회복지공동모금회 지원
- 2004.10.27    고산지역아동센터로 인가
- 2005.02.21    고산지역아동센터 운영위원회 조직

② 목적, 목표

농촌지역에 존재하는 다양한 범위의 위기가정들 그 속에서도 소외받고 상처받고 있는 아동들을 대상으로 하여, 최소한의 교육적, 문화적, 혜택 및 보호를 목적으로 한다. 한편 지역 내 아이들이 어쩔 수 없이 받을 수밖에 없었던 소외와 상처들을 보듬어, 조금 더 건강한 모습으로 발달 할 수 있도록 도와주는 것을 목표로 한다.

③ 시설 인력 재정

- ▶ 시설: 약 35평 규모의 교육관내에 조리실 1 독서실 1, 학습실 컴퓨터실 등
- ▶ 인력: 시설의 장 1 인  
          실무교사 2 인  
          자원봉사자 평균 3 인

④ 프로그램 내용

◆ 학습지도

- ▶ 개인별 학습지도
- ▶ 숙제지도
- ▶ 독서지도



◆ 특별활동

- ▶ 야외활동 (시골의 특성상 밖에서 하는 활동에 제한을 두지는 않는다. 산, 들, 강, 어디든 아이들이 뛰어 놀 수 있는 곳에서 마음껏 활동하고 느끼게 한다.)
- ▶ 미술활동 : 미술치료, 미술활동, 창작활동  
                  (다양한 표현력 향상, 아동의 정서적 안정감 도취)
- ▶ 문화활동 : DVD, 비디오, 컴퓨터, 영화관 등 다양한 매체 활용
- ▶ 음악활동 : 피아노, 사물놀이, 타악기 등을 이용한 다양한 놀이, 정서, 교육활동

◆ 생활지도

- ▶ 목욕활동 : 아동과 어른의 친숙한 만남, 아동의 질병, 폭력, 발달 상태 등을

관찰 할 수 있으며 정서적으로 친밀한 효과를 가지기도 함

- ▶ 간식 및 급식(주부식): 아동들이 좋아하고 필요한 욕구와 발달에 필요한 것들을 적절히 조절하여 아동들의 발달에 균형감을 주도록 노력함
- ▶ 상담 : 아동들의 발달상에 나타나는 여러 가지 문제점과 아동들의 심리적 갈등 및 상처들을 함께 함
- ▶ 기타 : 병원동행(부모대리) 용돈관리(부모대리) 성교육, 안전교육, 사회성지도, 학교생활지도 등 전반적인 거의 부모와 같은 활동들을 함

⑤ 협력기관

완주군청, 삼우초등학교, 완주가정봉사원 파견센터, 율곡교회, 고산면사무소등

⑥ 파급효과

혹은 인근 지역 내에 동일 목적의 유사기관들의 확장, 지역 내 아동들에 대한 부정적 시각 변화, 아동들의 안정적인 발달 수준을 유지, 봉사 및 사회복지에 다양한 참여 활동 증가, 다양한 시설증가. 부적응적 아동들의 생활태도 변화 .

⑦ 평가 및 추후계획

◆ 평가

지금까지의 활동들을 통해 지역내 아동들이 방치 되거나, 탈선을 할 수 있었던(경험적으로 지역 내에 그런 아동들이 많이 있어왔다.) 사건들을 미연에 방지할 수 있었던 계기가 되었으며, 다양한 체험에 장이고 교육에 장이고, 따뜻한 가정의 대리적 역할을 하는 자리를 마련할 수 있어서 좋았다. 그러나 여전히 낙후된 시설과 아동들이 마음 놓고 활동하기에는 무리있는 공간적 어려움이 있으며, 보다 질 좋은 교육적, 보호적 환경을 마련하기 위해 제원과 인력의 확보가 무엇보다도 시급하다고 하겠다.

◆ 추후계획

지역 내 아동센터는 보다 소외된 아동들을 위하여 앞으로 노력할 것이다. 아동의 인권(아동의 인권선언 전문)에 비취 그 어느 것 하나도 소홀함 없는 기관으로 성장하길 바라며, 구체적으로 보다 좋은 공간을 확보하고, 다양한 인력을 충원하며, 전문적 역량을 강화 하여, 기관을 통하여 아동들이 지역 내에서 건강하게 자랄 수 있도록 도울 것이다.



<유지컬 공연 발표>



<원예치료>

## ■ 장항성일교회



- 주소 : 충남 서천군 장항읍 신창1리 243-11
- 담임교역자 : 황형식 목사
- 교회 창립일 : 1985년 7월 7일
- 교단 : 대한예수교장로회(대신)
- 교인수 : 800명
- 홈페이지: [www.sungilch.or.kr](http://www.sungilch.or.kr)
- 2006년 사회복지 프로그램

성일복지원(정신지체), 성일공부방, 장학회, 경로식당봉사, 효도관광, 6.25참전용사 효도관광, 결식아동 급식, 사랑의 저금통, 독거노인 김치 담아드리기, 어린이집

### □ 프로그램 소개

#### 1. 성일복지원

2003년 9월 1일 개원하여 정신지체 장애우들을 섬기고 있습니다. 21세기는 과학문명이 발달하고 삶의 질이 향상되었으나 우리 주변에는 장애우들이 사회의 외면 속에서 살아가고 있습니다. 성일복지원은 이들을 하나님의 사랑으로 섬기고 있는 사랑의 공동체입니다.



#### 2. 성일공부방



결손가정 아이들이 방과 후 방치된 상태에서 보내고 있습니다. 우리교회는 이들을 방치할 수 없어 방과 후 공부방을 시작하게 되었습니다. 학생들에게 과목별 학년별 공부지도, 컴퓨터, 음악, 미술치료, 주산, 독서지도, 상담치료, 현장체험, 체육 및 레크리에이션, 간식과 영양에 균형을 갖춘 식사 등을 통하여 결손가정 아이들을 섬기고 있습니다.

#### 3. 경로식당 봉사

장항 여성회관에서 지역 노인들을위한 급식을 제공하는데 교회에서 식당에서 봉사하고 있습니다. 그리고 담임목사님은 노인 건강교실에서 강사로서 봉사하고 있습니다.

#### 4. 효도관광

장항은 낙후된 지역으로 많은 젊은이들이 도시로 떠났습니다. 이로써 홀로되어 낙이 없이 살아가는 많은 노인 어르신들이 있습니다. 교회는 하나님의 사랑으로 효도관광으로 모시고 있습니다. 봄철과 가을에 마을별로 온천에서 때를 밀어드리고 식사와 관광으로 효도하고 있습니다.

**5. 6.25참전용사 효도관광**

나라와 민족을 위해 6.25 전쟁에 참전하여 피 흘리신 분들이 많습니다. 우리교회는 참전용사들에게 고마움과 감사 그리고 위로의 표현으로 효도관광으로 모시고 있습니다. 이때, 현충원과 온천과 식사 그리고 관광으로 보답하며 즐겁게 해드리고 있습니다.

**6. 결식아동 급식**

먹을 것이 풍성한 현실 가운데서도 학교급식을 하지 못하는 학생들이 많습니다. 이들을 위해 교회는 30여명의 학생들의 급식비를 지원하고 있습니다.

**7. 사랑의 저금통**

우리교회는 국내와 국외에서 빈곤과 굶주림으로 고통당하는 어린아이와 이웃들을 위하여 월드비전과 함께하여 사랑의 빵(저금통) 사업에 함께하고 있습니다.

**8. 무의탁 독거노인 김치 담아드리기**

의지할 곳 마땅치 않은 독거노인들은 김치를 담아 먹기가 어렵습니다. 교회는 이분들을 위하여 김치를 담아 드리고 있습니다.

**9. 어린이집**

1998년 3월 4일 개원한 성일어린이집은 보호자가 맞벌이 근로 또는 저소득과 질병 등으로 보호하기 어려운 가정의 어린아이들을 돌보고 있습니다. 교회는 하나님 사랑, 이웃 사랑의 기독교 정신을 바탕으로 한 교육과 심신의 보호로 바람직한 인격 형성에 도움을 주어 건강한 민주사회 성원으로 육성하고 보호하고 있습니다. 나아가 부모들이 경제적, 사회적 활동을 원활하게 하여 가정과 사회복지 증진에 기여를 목적으로 일하고 있습니다.



**10. 장학회**

믿음과 학교생활에 모범되며, 가정이 어려운 학생들에게 장학금을 주어 공부하게 합니다.

우리 성일교회는 하나님께서 기뻐하시는 교회, 지역사회 함께하는 교회로 사명을 감당하기위하여 힘을 다하고 있습니다. 이러한 일을 마땅히 해야 할 일인데 기운실에서 잘 한다 여겨 상 주심에 감사를 드립니다.

기운실의 무궁한 발전과 하나님나라 영광을 위하여 기독교 윤리를 온 세상에 뿌리 내리는 일에 승리하시기를 주님의 이름으로 기원합니다.

## ■ 본향교회



- 위치 : 충남 서산시 석림동 442-1
- 담임교역자 : 이재철 목사
- 교회 창립일 : 1991년 9월 1일
- 교단 : 대한예수교장로회(합신)
- 교인수 : 약 500 여 명
- 홈페이지 : www.bonhyang.net
- 2006년 사회복지 프로그램 : 노인학교, 한글학교, 무료경로식당, 본향봉사단, 지역아동센터, 본향주민문고

### ● 교회소개 및 사회복지를 하는 계기나 이유

본향교회 복지사역은 본 교회가 개척된 초기부터 기도하며 준비해 온 영역이었습니다. 본향교회는 처음부터 지역 주민의 생활을 향상시키고 지역 주민들과 함께 가기 위한 목적을 가지고 복지 사역을 하나 하나 준비해 오고 있었습니다. 그동안 많은 부교역자들을 통해 여러 번 복지 사역을 시도해 보았지만 기대했던 성과를 거두지 못했습니다. 그러던 중 이재철 담임목사는 복지 영역을 독립된 사역으로 인식하고 박용규 목사를 복지 담당 목사로 세우면서 이 사역의 열매를 보게 됩니다. 짧은 2년의 역사를 가지고 있지만 하나님께서 지역사회에 미치는 영향과 열매를 크게 하셨습니다.

본향교회는 지역주민들이 필요로 하는 다양한 복지 프로그램을 개발하고 운영하여 지역에 봉사하고 있으며, 더불어 살아가는 지역공동체를 만들기 위해 노력하고 있습니다. 현재 노인 복지 센터를 발족시켰으며, 주부대학 등 여러 지역 사회를 위한 일들 계획하고 있습니다.

현재 본향교회에서 하고 있는 프로그램은 다음과 같습니다.

### 1. 노인학교

우리나라는 지난 2001년부터 고령화 사회로 진입했다. 본향교회에서도 이런 추세를 감안하여 노인들을 섬기고, 지역사회에 봉사하며, 더 나아가서 하나님의 나라를 확장하는 교회적 비전을 실현하기 위해 경로대학을 개설하여 국내 저명 강사와 노인교양강의와 양방향 의료봉사 및 취미·오락 생활 등을 지도함으로써 노년을 아름답고 건강하고 즐겁고 보람 있게 보낼 수 있도록 돕는다. 한글반, 스포츠댄스반, 국악반, 영어반, 컴퓨터반, 요가반, 가요반, 수영반 등이 운영되고 있으며, 독거노인돕기 김장담그기와 거리청소(예정) 등 도움받는 위치에서 도와주고 섬기는 노년의 삶을 추구한다. 짧은 2년의 역사를 가지고 있지만 지역사회에 교회에 미치는 영향과 열매는 너무 크다.





## 2. 한글학교

한글학교는 격동의 세월을 살아오면서 자녀들을 위해 모든 헌신한, 그러나 정작 본인들은 아무 혜택을 받지 못한 어르신들을 위한 프로그램이다. 글을 모르시는 분들에게 한글을 가르침으로써 일상생활 속에서 교육을 받지 못함으로 인한 커다란 아픔과 상처를 가슴속 깊이 간직한 채 살아가는 우리의 이웃들에게 배움의 장을 제공함으로써 그들의 아픔을 함께 나누고 삶에 대한 기쁨과 더불어 그리스도의 사랑을 나누고자 운영되는 프로그램이다. 수준별로 초급 중급 고급반으로 운영되며, 지역 도서관 방문, 은행 방문 등을 통하여 실생활에 필요한 교육을 여러 명의 봉사자들이 세심하고도 친절하게 지도하고 있다.

## 3. 무료 경로 식당



본향 경로 식당은 지역 내의 무의탁 독거 노인들이나 영세 노인들을 대상으로 결식을 방지하고 규칙적이고 영양의 균형을 맞춘 식사를 제공하므로 노후의 건강한 체력 유지와 같은 연령대의 친구들을 만나 대화를 나눌 수 있는 장을 제공하여, 그리스도들의 따뜻한 사랑의 손길을 경험할 수 있도록 운영되고 있는 프로그램이다. 올해로 9년째로 접어든 경로식당은 1일 평균 50여 명의 노인들이 이용하고 있으며, 매일 5-6 명의 자원 봉사자들이 주방을 담당하고 있다. 거동이 불편하신 분들을 위해 차량을 운행하고 있다.

## 4. 본향 봉사단

본향 봉사단은 교회의 울타리를 벗어나 대사회적인 봉사활동을 목표로 성도들 스스로가 만든 봉사단체이다. 오른 손이 하는 것을 왼 손이 모르게 하라는 성경말씀에 따라, 본향 봉사단에서는 주로 공권력의 손길 미치지 않는, 일반 복지 단체의 손길에서도 벗어난 소외된 재활원을 찾아다니며 정신 및 지체 장애자들을 위해 청소, 목욕, 식사, 빨래... 등의 봉사활동을 하며 그리스도의 사랑을 전한다. 15-20 여 명의 단원들이 매월 1회씩 정기적으로 재활원을 방문하며, 또 바자회 등을 통해 자체 운영 기금을 마련하여 필요한 물품들을 공급하기도 한다.



## 5. 지역 아동 센터 (다니엘 공부방)

다니엘 공부방은 초·중·고생들을 대상으로 학습지도는 물론 신앙과 생활 및 예절 교육을

아울러 실시하여 전인(전인) 교육의 실천을 목표로 하고 있다. 여기에서는 학과 공부 뿐 아니라 사람으로서 갖추어야 할 인성을 강조하며, 주입식이 아닌 스스로 문제를 해결할 수 있는 능력을 길러주는 것을 목표로 하고 있다.

특별히 이제 갓 초등학교에 들어가 사회를 경험하는 아이들을 위해 30여년간 교단에서 가르치셨던 선생님과 자격을 갖춘 보조 선생님께서 재미있는 학습, 생활지도를 통해 아이들이 건전한 사회 구성원으로서 성장을 할 수 있도록 지원하는 방과 후 교실 프로그램이다.



## 6. 본향 주민 문고



본향 주민 문고는 주변의 이웃들에게 무료로 도서를 대출해 주며, 저녁 온 가족이 부담 없이 찾아와 문화의 향기를 맡을 수 있는 계기를 마련해 주고자 운영되는 프로그램이다. 아침 10시반부터 저녁 6시까지 자유롭게 책을 보고 빌릴 수 있으며, 현재 수 백 여 권의 실용 교양서를 비치하고 있다.



## ■ 북일교회



- 주소 : 전북 익산시 신동 539-4번지
- 담임교역자 : 김익신 목사
- 교회 창립일 : 1951년 7월 11일
- 교단 : 대한 예수교장로회(합동)
- 교인수 : 2000명(어린이포함 등록교인)
- 2006년 사회복지 프로그램 : 노인대학 (13개학과 무료이.미용 ,안마.침술,건축) 히람건축선교단, 할렐루

야 축구선교단, 기독교호스피스(여전도회), 우석노인전문병원(여전도회:식사도우미 및 영적지지), 중등부학생.교사(재활원 청소식사 도우미) 지역주민을 위한 교회개방 ,송사리의 집(노숙자 반찬제공) 북일공부방 (4~7세),연례행사(헌혈),낙도.산간벽지 교우들 초청 사랑나누기,무료찾집 운영(개방), 재난구호선교단(국내.국외),영호남교류행사

교회소개 및 사회복지를 하는 계기나 이유

1951년 설립되어 올해로 55주년을 맞이한 도심 속 전원 교회를 지향하는 교회로 교단소속은 대한예수교장로회 합동측(사당동총신)이며 교회의 정체성이 흔들리는 이 시대에 철저한 교육으로 하나님중심, 성경중심 복음중심의 교회로 세워 나감과 동시에 개혁자적인 사명을 감당하며

- \* 비전을 품고 지역과 세계로 나가는 교회
- \* 영성으로 하나님의 열심을 이루는 교회
- \* 제자를 양육하여 세상을 아름답게 변화 시키는 교회
- \* 사랑을 나누어 이웃에게 기쁨 주는 교회
- \* 복음을 전해 생명을 살리는 교회라는 목표를 비전으로 삼고 우리에게 허락한 내일을 힘차게 기다리고 있는 교회이다.

또한 북일 공동체를 이루고 있는 온 지체들은 참다운 예수 그리스도의 제자로서의 삶을 살면서 이 지역 사회를 위하여 맡겨 주신 사명을 다하고자 최선을 다하고 있다.

예배와 찬양과 기도. 봉사와 전도가 역동적인 생명력 넘치는 교회로써 예수님을 나의 구주로 영접 하셨으면 꿈이 있는 아름다운 공동체인 북일교회에서 함께 내일을 만들어 나가길 원한다.

교회의 영구표어인 예수심장으로 세계를 품는 교회처럼 이웃을 향한 섬김과 나눔이 풍성하고 아름다운 북일교회는 2005년 한국교회 성장 연구소에서 실시한 전국교회 경쟁력 평가 4위에 선정된 건강한 교회이다.

이제 2015의 비전 선포식을 통해 익산의 삼만 공동체를 위한 공간 확보를 위해 2006년 성전 건축을 시작했다.

□ 프로그램 소개

1. 노인대학

교회설립 50주년 기념사업의 일환으로 지역과 함께하는 공동체가 되기 위한 당회모임을 거쳐 당회에서 노령화 사회에 따른 문제를 인식 간접 사회복지 사업으로 노인대학을 설립키로 결의하여 2002년9월2일 7개학과에 학생80명 자원봉사자 40명으로 출범했다.



급속한 노령인구 증가로 인해 초고령 사회로 진입한 사회적 환경의 중심적 구도에서 밀려난 소외감과 정체성부재로 인한 문제의 심각성을 인식, 건강하고 행복한 노후 생활을 영위 할 수 있도록 섬김과 나눔을 통한 사랑과 봉사로 적절한 서비스를 제공하고 있다.



처음 개교당시부터 초교파적으로 학생들을 모집해 운영하면서 학생들의 입소문을 통해 몰려드는 지원자들은 현재 포화상태로(13개학과, 학생 720명, 자원봉사자100명) 다 수용하지 못하고 있으며 전라남북도와 충청 이남권에서 북일 노인대학을 벤치마킹하는 교회들의 방문과 자료요청이 쇄도하고 있다.

시에서 운영하는 현대식건물과 전문가를 초청해 운영하는 좋은 환경과 시설을 고루 갖춘 노인복지센터가 있지만 공간이 협소하고 열악한 환경 속에서도 행복해하는 학생들을 볼 때 예수정신으로 섬기는 사랑 때문이 아닐까? 생각한다.

굳이 예수 믿으라고 강요하지 않아도 해를 거듭할수록 경건의 시간을 통해 매력을 느낀 학생들이 교회를 등록하고 개종하는 모습을 볼 때 노인대학을 통해 얻게 하시는 풍성한 열매라고 할 수 있다.

이제 더 많은 어르신들을 수용 좀 더 쾌적한 환경에서 섬기고 교회의 모든 시설들을 지역 주민들에게 개방해 예수사랑을 전하는 선교의 장을 꿈꾸며 성전 건축을 시작했다.

오늘에 북일 노인대학이 있기까지 베풀어주신 하나님의 은혜를 보답하기 위해 더 큰 사랑의 섬김을 다짐한다.

2. 히람 건축선교단

매년 여름과 겨울방학을 이용해 건축기술을 가진 기술자와 직장에서 휴가를 얻은 성도들이 자원해 낙도 오지에서 사역하시는 목회자들의 사택과 교회를 보수하거나 지어주는 단기 선교를 해 오던 중 소문을 듣고 요청 해 오는 낙도 교회의 소망을 수용키 위해 2005년 5월8일 정식으로 발족했다. 솔로몬궁의 두 늦기둥을 제작했던 지혜와 총명과 재능을 구비한 히람의 이름을 따서 만든 히람건축선교단은 사택을 신축하거나 교회 본당 및 교육관 개축 및 보수를 하며 주민을 위한 봉사활동(안마, 미용, 청소,

보일러수리, 가전제품수리) 을 하고 있다.



### 3. 익산 기독교 호스피스 (협동 목사님)

말기 환자들을 위한 사회적, 영적 지지를 위한 봉사를 위해 호스피스교육을 이수한 성도들이 월1회 재가 방문서비스와 이동목욕 차량으로 재가 목욕봉사를 실시하고 있다. 말기환우들에게는 복음을 제시하고 영접시켜 천국의 소망을 주고 개종하는 환우들이 있어 자연스런 선교활동이 이루어지고 있다.

### 4. 우석 노인 전문병원

말기환자와 치매환자 전문병원인 우석노인전문병원 점심시간을 이용, 식사도우미와 말벗으로 주1회 섬기고 있다. 임종을 앞둔 환우들에게 영접할 수 있도록 복음을 제시하고 있다.

### 5. 중등부(재활원 봉사)

정신지체부자유한 장애인 130여명이 모여 사는 국제재활원을 월 1회 방문, 청소와 식사 도우미로 섬기고 있다.

### 6. 고등부(독거노인 말벗, 청소도우미)

외롭고 소외된 60세 이상의 독거노인을 찾아 월1회 말벗과 청소도우미로 섬겨오고 있으며 전화로 주 1회 문안을 드리고 있다.

### 7. 청년부(국내외 재난구호)

매년 여름과 겨울 자연 재해로 고통당하는 해외 동포들을 찾아 재난현장에서 노동력을 제공하고 어린이들을 위한 전도활동과 주민들을 위한 대민 봉사를 하고 있다.

### 8. 송사리의 집(노숙자 반찬제공)

익산 역 앞을 배회하는 노숙자들에게 자립할 수 있는 기회와 쉼을 마련코자 송사리의 집을 운영하는 복일의 지체에게 주 1회 반찬제공과 정기적으로 쌀을 공급해주고 그들이 신앙으로 갱신하는데 도움을 주고 있다.

**9. 유치원 공부방**

4-7세까지의 유치아동들을 위해 주 1회 토요일공부방을 운영, 현직에 계신 유능한 교사들을 통해 유희와 미술특화 교육, 현장 학습을 통해 직장인 부모들에게 대단한 호응을 얻고 있다.

**10. 사랑의 헌혈**

예수님의 핏값으로 구원받은 성도들이 생명의 소중함을 깨달아 매년 실시하는 사랑의 헌혈 운동은 고등부를 비롯 청장년 모두 참여 예수 사랑을 실천하고 있다.

**11. 도서벽지 교우 초청 사랑 나누기**

낙도와 산간 오지에서 생활하는 교우들이나 교역자 가정들을 초청하여 도시의 문화 체험과 견학 관광을 경해 이루어지고 있는 이 행사는 지역 관광과 함께 성도들이 손수 마련한 선물을 전달해 예수사랑의 꽃을 피우고 있다.

**12. 영.호남 교류행사(구미남교회)**

성도의 연합을 기뻐하시는 하나님의 뜻대로 개교회 중심적인 사고와 정치가 갈라놓은 동서의 벽을 허물고 예수 사랑의 섬김을 통해 우정을 다져오고 있으며 1년에 한차례씩 서로 답방하고 있다.

**13. 할렐루야 축구 선교단**

지역에 있는 관공서나 조기 축구회 등 불신자팀을 초청 축구대회를 개최해 우의를 다지고 교회의 옆문을 통해 불신자들이 교회와 쉽게 친숙하도록 징검다리 역할을 하고 있다.



**14. 지역주민 섬김 사역(무료 자판기 운영)**

교회 교육관 옆에 자판기2대를 설치 이용하는 모든 분들이 가장 맛있는 자판기 커피로 인정받고 있는 커피와 유자차 24시간 누구나 무료로 차를 마실 수 있는 공간을 마련해 주민들의 반응이 매우 고무적이며 지역주민, 환경미화원들과 택시 기사는 물론 노인대학생까지 이용하는 계층도 다양하다.



## ■ 안산제일감리교회



- 위치 : 경기도 안산시 상록구 이동 664-2
- 담임교역자 : 정명기 목사
- 교단 : 기독교대한감리회
- 교인 수 : 272명
- E-MAIL : [wongok@hanmail.net](mailto:wongok@hanmail.net)
- 교회 소개 및 사회복지를 하는 계기나 이유

안산제일교회가 안산시로부터 원곡동경로식당을 위탁 받아 운영하기 시작한 때는 1996년 10월부터이다. 처음 시작할 때 교회가 위치하고 있던 안산시 원곡동은 주로 가난한 주민들이 거주하고 있었고, 대부분 자녀들이 맞벌이로 살아가고 있었기 때문에 노인들을 위한 급식시설인 경로식당을 필요로 하였다. 경로식당은 현재 10년 동안 지역주민들을 섬기는 사회복지사역을 감당하고 있다.

뿐만 아니라 1998년 국가경제대란이 일어나기직전인 1997년 11월 경기도 안산시 원곡동의 빈곤 결손가정 아동들을 위하여 예은청소년 문화쉼터에서 시작되었다. 1998년 7월부터 안산시의 지원을 받게 되면서 무료 급식위주의 활동에서 빈곤아동 청소년의 육구와 문제를 해결하는데 도움을 주는 전문적인 사회복지 통합적인 접근을 시도할 수 있었다.

특히 안산공단 주변에는 주민들의 잦은 이사와 노동자 여성들이 많이 모여드는 곳이며 최근에는 조선족과 해외 불법체류 노동자들이 가장 많이 밀집되어있는 원곡본동 중심에 예은 신나는 집이 있다. 원곡본동은 7.75km<sup>2</sup>의 면적에 19,554명 8,959세대가 살고 있으며, 비슷한 크기의 원곡1동, 원곡2동, 초지동, 선부동 등이 5-10분 거리에 있어서 계획도시인 안산지역 중에서 가장 가난한 주민들이 살고 있으며 그 자녀들이 예은 신나는집을 이용한다. 대개의 근로자들은 60년이래 진행된 경제개발 계획에서 그들의 부모세대들이 빈곤으로 제대로 보호·양육 받지 못한 사람들이다. 부모들이 먹고살기 위해서 맞벌이 노동을 하는 동안에 옳고 그름을 가르치는 가정생활 교육을 받지 못하였을 뿐 아니라 학교에서조차도 부모의 빈곤과 무관심 그리고 방치와 유기로 학교생활에서도 적응하지 못하고 제외되고 내쫓김을 당하기도 하였다. 가출한 아동·청소년을 찾으려면 제일 먼저 안산을 찾아올 정도로 가출 청소년이 많고 술집이 많은 유해환경 밀집지역이다.

안산 역 부근에서 주택사거리 방향으로 나있는 1시간 거리의 지역에는 단란주점, 영상주점, 가요주점이 84곳, 호프집, 소주방 치킨 맥주 방이 술집과 게임방이 즐비해있다. 신나는 집에 와서 야간 숙식을 하며 장기 거주하는 아동들도 있다. 이들은 대부분 가장 가까운 가족에게 버림받은 상처와 적대감과 분노가 항상 쌓여서 원망과 절망 속에 지내고 있었다. 생활습관에 대한 훈련을 받지 못하고, 심한 경우 오랫동안 밥을 먹지 못하여 거식증과 영양실조 신경쇠약에 처한 아동도 있다. 부모들은 무능력과 실적을 원망하고 폭력과 알코올에 중독되어 있었다.

이러한 지역 특성상 빈곤과 해체의 문제를 가지고 가족 기능이 불완전한 아이들이 방치·유기되면서 초기의 예은 신나는 집을 이용하는 아동·청소년은 분노와 좌절이 너무



크고 가출과 유해환경의 영향으로 아무런 사회복지와 교육서비스를 실행할 수 없는 상황이었다. 1997년부터 2000년까지 강명순복지사가 직접 운영하였고 현재는 자원봉사 원장으로 개입하고 있다.

◆ 교회 사회복지사업 연혁

- 1996년 10월 원곡동 경로식당 위탁 운영 시작하여 현재까지 운영
- 1997년 11월 안산 예은 청소년 문화센터 예은 신나는 집 시작
- 2001년 예은 신나는 집을 직접 운영하는 체제에서 지원체계로 전환 함
- 2001년 안산시 이동으로 교회를 이전함
- 2002년 7월 서만재초청 클래식기타연주회 (결식아동 및 주민초청 음악회)-100명
- 2003년 8월-12월
  - 아이들과 가족이 함께 만들어가는 음악회 (결식아동초청음악회)-150명
  - 외로운 아이들을 품에 안는 연주회
  - (클라식기타 바이올린 연주회)-150명: 식사제공
  - 청소년과 청년초청 음악회 3
  - (꿈이 있는 예수마을과 함께 찬양하는 세상)



- 2003년 5개월간 매주 토요일 장애아동 가족을 위한 미술치료
- 2003년 7월 지역주민과 어린이를 위한 도서관 개관(푸른나무 어린이도서관)
- 2003년 자녀교육을 위한 부모 특별 강좌 3회 실시(주민초청강좌)
- 2003년 빈곤 결식아동을 위한 저녁노을 예배와 자아존중감 향상 놀이치료
- 2004년 지역 청소년을 위한 재즈 음악회
- 빈곤 결식아동 지역주민 초청 음악회(7개의 악기 연주-정성희)
- CCM 그룹 초청 음악회 그룹 G TO G
- 2005년-2006년 빈곤 결식아동 자아존중감 향상 및 분노 해소 프로그램 지원
- 매년 원곡동 경로식당 어르신을 위한 경로잔치와 야외 소풍을 다녀옴
- 2003-현재 안산시 사회복지 협의회, 사회복지 협의체에 담임목사 공동대표 등으로 참여하여 지역사회복지의 지경을 확대하고 있음.
- 2006년 계획 안산시거주 70세이상 부부 초청 합동 금혼식 개최 예정
- 창립 20주년을 맞이한 지역주민 초청 사회복지 및 가정복지세미나

## □ 노인복지 프로그램소개

### 1. 원곡동 경로식당

#### ① 시행동기 및 역사



처음 원곡동경로식당이 시작된 것은 안산제일교회가 지역의 여성주민들에게 한글 및 영어 교육을 실시하고 있었는데 교회시설을 이용하는 것에 문제점이 제기되어서 시의 시설을 사용할 수 있도록 관련부처 실무공무원과 협의하던 중 노인들을 위한 급식 프로그램을 실시하면 좋겠다는 제안을 받아들여 안산제일교회가 위탁을 받아 시작하게 되었다.

원곡동경로식당은 만65세 이상 되는 빈곤노인들 100여명에게 월요일부터 금요일까지 주5회에 걸쳐 점심식사를 제공하는 것을 주 사업으로 삼고 있다. 처음에 급식프로그램으로 시작되었지만 단순히 급식에 머무르지 않고 시설을 이용하는 어르신들을 위한 노인복지적인 케어를 실시하고 있다. 예들 들면 노인대학인데 노인들을 위한 강좌나 노래교실을 병행하여 실시하고 있다. 그리고 노인 개인 개인에 대한 상담과 사례관리를 통하여 노인들의 문제에 관여하고 있다.

#### ◆ 역사

1996년부터 시작하여 올해로 10년을 맞이하고 있다.

경로식당 역사(2003~2005년 사업보고서 참고. p3~10)

#### ② 목적 및 목표

경로식당의 직접적인 목적은 노년기에 처한 어르신들에게 양질의 음식을 제공함으로써 건강을 유지하여 여생을 행복하게 지낼 수 있도록 하는데 있다. 시설을 이용하는 어르신들 대부분이 70세 이상 고령인데다가 자녀들 없이 독거노인들이 많으며 빈곤한 상태에서 생활하고 있기 때문에 급식하는 것으로만은 충족될 수 없다. 노인들의 생활에 전인적인 관심과 배려가 필요하다. 매일 점심때마다 제공되는 음식 외에도 거동이 불편하여 경로식당에 올수 없는 어르신들을 위하여 반찬을 직접 배달하고 있다. 단순히 음식을 제공하는데 그치지 않고 노인들 개인 개인을 사회복지사를 통하여 케어를 하며 개인 관리를 통해 자녀문제나 건강문제 등을 상담하고 있다.

#### ③ 재정

2005년도 (경로식당 94,791,552원 , 식사배달 10,440,000원 ) 재정의 90%는 시의 보조금으로 충당되고 10%는 안산제일교회의 재정부에서 후원하고 있다. 그리고 자원 봉사자들과 후원자들의 약간의 후원으로 운영하고 있다.

#### ④ 프로그램 내용

- ▶ 매주 5일 점심제공

- ▶ 반찬배달(주1회)
- ▶ 노인학교(대학) 년 2회(매학기 12주간)
- ▶ 한글교실(매주 월, 화)
- ▶ 노래교실(매주1회)
- ▶ 미술교실(매주1회)
- ▶ 야유회(봄,가을 년1회)
- ▶ 민요교실
- ▶ 컴퓨터교실
- ▶ 이·미용 서비스
- ▶ 세탁 및 수선서비스
- ▶ 생신잔치 (매월)
- ▶ 자원봉사자 훈련 및 관리



⑤ 협력기관

- ▶ 경로식당은 안산시가 안산제일교회에 위탁한 사업이다. 시의 관련부처와 긴밀한 관계를 유지하고 있다.
- ▶ 안산제일교회의 기획위원회 및 당회에 보고하고, 교회가 재정적으로 후원하고 있다.
- ▶ 교회의 교인 특히 여선교회 회원들이 자원봉사자로 협력하고 있다.
- ▶ 지원봉사자로 참여하는 분들은 교인 외에도 지역사회의 주민(특히 새마을부녀회 등) 들이다. 다양한 지역사회의 시민단체들과 연계하고 있다.
- ▶ 경로식당은 안산시사회복지협의회에 소속된 시설이며 시설장인 정명기 목사는 안산시사회복지협의회의 창립과정에서 현재까지 긴밀한 관례와 협력을 하고 있다.
- ▶ 기타 관련 시민단체와 협력하고 있다. 예를 들면 안산시사회복지협의회에 적극적으로 참여하여 지도력을 행사하고 있다.

⑥ 파급효과

10년 동안 꾸준히 경로식당을 운영한 결과 지역사회 내에서 교회의 역할과 위치가 분명하게 되었다. 처음 원곡동에 교회가 위하하고 있을 때에는 외부에서 교회를 찾아오는 경우 주민들조차도 안산제일교회가 어디에 위치하고 있는지 잘 몰랐었는데



경로식당을 운영한 후에는 지역사회 주민들의 교회에 대한 인식이 달라졌고, 모르는 주민이 거의 없을 정도가 되었다. 지금은 교회의 건물을 신도시로 옮겨 건축하였지만, 경로식당을 통해서 관계 맺게 된 어르신들이 교회에 출석하여 함께 신앙생활을 하게 되었다. 경로식당을 통한 급식 프로그램을 통하여 지역주민들의 교회에 대한 인식이 바뀌었다. 교회가 지역



사회와 고립되어 있는 것이 아니라 지역사회의 주민들을 섬기는 위치에 서게 된 것이다. 결과적으로 교회의 선교에도 긍정적인 영향을 가져오게 된 것이다. 원곡동경로식당을 섬기다가 지역사회복지 문제에 함께 참여하게 됨으로 자연스럽게 지역사회복지 발전에 기여하게 되었다.

⑦ 평가 및 추후 계획

원곡동경로식당은 처음 시작부터 노인 급식시설이라는 한계를 가지고 시작된 것이기 때문에 노인복지와 관련된 사업 및 프로그램을 일부 시작하였지만 충분하기 못하였다. 앞으로 여건이 주어진다면 노인종합복지를 실시할 수 있는 시설로 발전하는데 기여해야 될 것이다. 10년이면 짧은 시간이 아니다. 10년 동안 어르신들은 더욱 노령화 되었다. 보다 다양하고 전문화된 서비스를 제공할 수 있는 시설이 되기를 바란다. 그리고 교회가 복지시설을 운영할 때는 단지 복지적인 관심만이 아니라 교회의 본래 사명인 영혼구원을 위해서도 기여할 수 있어야 할 것이다. 우리 안산제일교회는 원곡동경로식당을 운영함으로 다수의 어르신들을 교회로 인도하여 구원받고 신앙생활을 할 수 있도록 기여하고 있다.



## ■ 일산세광교회



- 위치 : 경기도 고양시 일산동구 중산동 1576-
- 담임교역자 : 황해국
- 교단 : 장로교 통합
- 교인 수 : 재적교인 1,800명
- 홈페이지 : [ilsansegwang.or.kr](http://ilsansegwang.or.kr)

● 2006년 사회복지 프로그램 : 장학금 지급, 장애우 봉사들이 자원봉사, 지역사회봉사단(무의탁 노인 및 소년소녀가장 반찬 배달, 요쿠르트 배달, 의료봉사, 병원봉사, 지역사회봉사자학교, 구역헌금 전액을 어려운 이웃이나 기관 지원, 성탄헌금 전액을 어려운 이웃 지원, 세광문화센터(199강좌 - 정원 1,853명)

### ● 교회 소개 및 사회복지를 하는 계기나 이유:

세광교회는 예수님의 겸손과 십자가의 희생, 섬김의 정신의 공동체이다. 세광교회의 총체적 목회란 예수님의 갈릴리 3대 사역(교육, 복음전파, 치유 마4:23)을 실천하는 목회사역이다.

‘교육하는 교회’ 교회 교육의 목적은 개인을 온전한 그리스도의 제자로 양육하고, 다음세대를 경건한 하나님의 세대로 세워가는 데 있다. ‘복음을 전하는 교회’ 주님은 우리에게 “땅 끝까지 이르러 내 증인이 되라”는 지상 명령을 주셨다. 우리 성도들은 주님이 다시 오실 그 날까지 이 명령을 지켜가야 한다. 본 교회는 선교와 복음 증거를 위해 최선을 다하고 있다. ‘지역사회를 섬기는 교회’ 이웃에 대해 관심과 사랑을 갖고, 더불어 살아가는 공동체 정신으로 지역사회를 위한 사역들을 펼쳐가고 있다.

예수님께서 인간의 영적인 문제에만 관심을 갖지 않고 사람의 전 인격적인 면을 돌보셨다. 십자가의 사건을 통해 모든 인생을 구원하셨고 인생의 모든 질병과 고통의 문제를 해결해 주셨다. 영혼 사랑, 영적 싸움, 돌봄의 원리를 가지고 출발한 본 교회는 교회의 사명 중 돌봄과 섬김의 원리로 교회 부설 기관인 문화원을 설립하였다.

교회 개척(1993. 11. 22)당시 일산 신도시는 교통과 주거 환경이 매우 열악한 상태였고, 더욱이 문화적 시설이나 지역주민이 자기 스스로를 성장시킬 수 있는 교육 시설이 전무한 상태였다. 이러한 상태에서 아파트 내 유치원 지하에 교회를 개척하였으나 주민들의 반대로 2개월 만에 교회 문을 닫게 되었다. 다시 2개월 만에 돌아와 심각하게 교회가 할 일이 무엇인지를 생각하며 개척 교회가 지역 주민과 접촉하고 지역 주민을 섬길 수 있는 방법을 찾던 중 교회가 가지고 있는 인적, 공간적, 자원을 통해 교회 부설 기관으로 「동천 기독교 문화원」을 설립하게 되었다.

지역봉사단은 각종 활동을 통해 취약지역이나 지역 주민을 위한 구제 및 봉사에 힘쓰고 있다. 특히 재가노인, 독거노인 또는 소년소녀 가장들에게 정기적으로 반찬을 만들어 배달하고, 병원봉사를 하며, 장애인 시설을 방문해서 사랑을 나누고 있다. 각 구역예배를 통해 모은 헌금은 전액 사회기관과 불우한 이웃을 위해 사용되고 있다.

□ 프로그램 소개

1. 지역사회봉사단

① 시행동기 및 역사

지역에 사는 어려운 이웃을 돕고 그들과 함께하는 교회가 되기 위해서 지역사회봉사단을 조직, 운영하게 되었다.

그리고 효과적인 지역사회봉사를 위해 지역사회봉사자학교를 개설하여 년 2회 운영하고 있다. 교회의 사회봉사의 필요성, 봉사자의 자세 등 봉사에 필요한 교육과 함께 현장봉사활동을 갖고 있다.

정기적인 활동은 무의탁 노인과 소년소녀가장에게 필요한 반찬배달과 의료봉사 및 요구르트배달 봉사를 하고 있다.

1999년 5월부터 시작하여 월2회 매주 2, 4째 주 화요일(첫 배달: 99. 5. 11. 화) 반찬배달과 몸이 아픈 분들에게 의료 진찰과 재가봉사를 실시하였고 혼자 사시는 노인분께 요구르트 배달을 실시하여 건강과 함께 안부를 확인하고 있다.

노인들의 건강을 체크해 드리거나 소년소녀가장세대 어려운 가정의 치료를 위해 병원을 연결하여 치과, 정신과 치료를 할 수 있도록 배려하기도 하였다.

2003년 2월부터 일산 백병원에서 자원봉사활동을 실시: 매주 1회 이동도서, 병원 이용안내, 거즈접기 등 5명이 봉사하고 있다.

② 목적 및 목표:

교회의 의무이자 책임인 사랑으로 지역 사회의 어려운 이웃들에게 필요한 도움을 드리고 봉사를 함으로 건강한 삶을 살 수 있도록 돕는다.

혼자 서기에 어려운 무의탁노인이나, 소년 소녀가장세대에 물질적, 혹은 사회적인 적응에 도움을 준다.

하나님의 형상이 회복되도록 돕는다.



③ 시설, 인력, 재정

- (1) 반찬배달: 사랑팀, 소망팀 두 팀으로 나누어 2주에 1회씩 매회 15명 정도의 봉사자가 반찬을 만들고, 또 직접 배달을 하며 건강을 살피고, 이야기를 나누기도 하며 위해서 기도를 해주기도 한다.(8백만원)
- (2) 구역헌금전액 어려운 이웃에 지원(연 4천만원)
- (3) 지역사회봉사자학교: 년2회 200명 참여(150만원예산)
- (4) 성탄헌금 전액 어려운 이웃에 지원(연 1천만원)

④ 프로그램 내용

- ▶ 지역사회봉사자 학교: 년2회 실시, 특강과 세미나 개최, 현장봉사활동실시
- ▶ 지역사회봉사단: 무의탁노인, 소년소녀가장 반찬배달, 의료봉사, 요쿠르트 배달, 병원봉사,
- ▶ 각 구역에서 구역헌금 전액을 어려운 이웃이나 기관을 택해서 직접 매달 지원
- ▶ 성탄헌금 전액을 어려운 이웃에 전달

⑤ 협력기관

문촌7사회복지관, 동사무소, 세광기독교문화원,

⑥ 파급효과

혼자 사시거나 거동이 불편해서 어려운 노인분들의 식생활에 직접적인 도움이 되어 건강을 지켜 드릴 수 있다. 그리고 사랑을 전하며 말벗과 청소 등을 통해 외로움을 덜어드릴 수 있다.

신앙이 없으신 분들께 복음을 전하여 교회에 나오시게 되기도 하고 함께 기도를 나누며 위로를 받으시기도 한다.

⑦ 평가 및 추후계획

99년부터 7년간 계속해서 봉사를 하므로 혼자 사시는 노인분들, 혹은 소년소녀가장들에게 큰 힘이 되며 도움이 되고 있는 것으로 평가되고 있다.

지역사회 복지관과 연계하여 학생들의 장학금을 지급하기도 하며, 다방면으로 도움을 주기도 하여 실제적인 봉사가 되고 있다.

체계적인 봉사를 계속해서 지역사회봉사자학교를 통해 봉사에 대한 새로운 이해와 재교육을 실시할 계획이다.

노인복지관등을 위탁경영하기 위해 3차례 공개입찰에 응시한 바 있다. 앞으로 기회가 주어지는 대로 교회가 지역사회를 위해 봉사할 계획이다.

2. 세광문화센터

① 시행동기 및 역사



영혼 사랑, 영적 싸움, 돌봄의 원리를 가지고 출발한 본 교회는 교회의 사명 중 돌봄과 섬김의 원리로 교회 부설 기관인 문화원을 설립하였다.

문화원을 시작하게 된 배경은 교회 개척 (1993. 11. 22)당시 일산 신도시는 교통과 주거 환경이 매우 열악한 상태였고, 더욱이 문화적 시설이나 지역주민이 자기 스스로를 성장시킬 수 있는 교육 시설이 전무한 상태였다. 이러한 상태에서 아파트 내

유치원 지하에 교회를 개척하였으나 주민들의 반대로 2개월 만에 교회 문을 닫게 되

었다. 다시 2개월 만에 돌아와 심각하게 교회가 할 일이 무엇인지를 생각하며 개척 교회가 지역 주민과 접촉하고 지역 주민을 섬길 수 있는 방법을 찾던 중 교회가 가지고 있는 인적, 공간적, 자원을 통해 교회 부설 기관으로 「동천 기독교 문화원」을 설립하게 되었다. 1994년 10월 총5강좌(영어, 일본어, 중국어회화, 한국화, 한글서예)를 개설하여 100명에게 무료강좌를 실시하자 호응이 좋았다. 현재까지 12년간 계속되어 왔으며 44기를 진행하고 있다.

② 목적 및 목표

- ▶ 교회를 개방하고 교회가 가진 인적, 공간적, 물리적 자원을 활용하여 간접 선교의 기회
- ▶ 지역 주민의 자기 발전과 자아 성취, 평생 교육의 뜻을 펴도록 도움
- ▶ 건전하고 유익한 여가 선용, 수강생의 자기 성숙과 성장의 기회를 제공

③ 시설, 인력, 재정

교회 전체 공간을 활용하여 월-토까지 3개월을 1기로 12년간 운영하고 있다. 현재 44기 90여 강좌를 개설하여 운영 중이며 현재까지 25,000명의 지역주민이 문화센터를 이용하였다.

강사봉사자가 50여명, 운영이사로 봉사자 20여명, 직원2명이 봉사하고 있다.

재정은 연간 약 2억 정도가 결산되고 있으며 교회 재정과 분리 운영하고 있다.

④ 프로그램내용

(1) 어린이강좌

- 가. 어학: CMS영어회화, 독서지도, 한문서예, 한글서예, 그림그리기, 한문, 종이접기,
- 나. 음악: 플룻, 단소, 바이올린, 하모니카, 신나는 드럼, 유리드믹스,
- 다. 생활, 취미: 바둑교실, 웅변, 동화구연, 만화교실, A과학나라, 발표력, 경제박사, 댄스스포츠, 배드민턴, 역사교실, 별자리 관측, 발레,
- 라. 방학 중 특별강좌: 갯벌캠프, 역사기행, 철새기행, 해외 어학연수, 밤줍기, 영어캠프, 전통문화체험, Native Speaker초청 영어특강 (개발 가능한 강좌: 산골체험, 창의력을 위한 감성훈련캠프, 동굴박쥐탐험)
- 마. 발표회: 어린이 음악발표회, CMS영어발표회, 미술전시회



(2) 중·고생강좌

일본어, 중국어회화, 기타배우기, 플룻, 바이올린, 신나는 드럼, 현실요법집단상담 -현재는 일어, 바이올린, 플룻, 드럼 외에는 진행되지 않고 있지 않다. 청소년들의 특성상 시간을 내기가 어려우나 청소년들을 위한 강좌가 운영이 과제



(3) 성인반강좌

- 가. 어학 : 영어회화(초,중,고급), 일본어회화, 중국어회화, 불어회화, 일어성경, CMS영어,
- 나. 생활, 취미 : 손님초대상요리, 제과제빵만들기, 폐백이바지음식, 흥패션, 양재, 퀼트, 미용(컷교실), 노래부르기, 수화, 한글교실, 자동차정비, 종이접기, 종이감기, 스텐실, 사진촬영(홍비디오), 포크아트, 꽃꽂이, 성전꽃꽂이, 부케만들기, 테디베어, 생활한복, 모자, 가방만들기, 역사기행, 리본공예, 구슬공예, 풍선아트
- 다. 서화, 도예 : 도자기공예, 한국화, 한문서예, 한글서예
- 라. 건강, 음식 : 피부관리, 메이크업, 발건강관리, 수지침, 한약조제, 이침, 요가, 김치장담그기,
- 마. 상담 : PET(부모역할훈련), QMT(현실요법), MBTI와 자녀양육, 심리상담의 기법
- \* 작품 전시회: 각반 활동 작품 전시(작품전시회 및 발표회 예정)
- \* 방학 중에는 어린이 활동프로그램을 강화하며, 학기 중에는 성인 프로그램을 다양하게 변화시키고 있다.



⑤ 협력기관

총회 사회부 사회복지협의회, 문화선교연구원, 총회 국내전도부 문화선교협의회 등

⑥ 파급효과

성도들과 지역주민들의 문화, 교육의 기회와 질적인 향상에 도움.

성도들과 지역주민들의 자기 성숙의 기회

지역주민과 함께하는 교회로 인정

교회가 많이 홍보되어 교회성장에도 큰 도움.

성도들의 은사활용과 봉사로 활기 있고 생기 있는 성도의 삶 영위



⑦ 평가 및 추후계획

교회내적으로 성도들이 문화원에 대한 자부심을 가지고 있다. 지역에서도 좋은 교회로 소문이 나 있고 교회성장에 디딤돌이 되고 있다.

연인원 25,000명이 교회의 헌신된 봉사자를 통해 문화적, 복지적, 교육적 혜택을 누릴 수 있다는 점이 매우 긍정적으로 평가되고 있다.

교회가 가진 많은 자원을 문화센터를 통해 지역 주민들에게 봉사하기를 원하는 교회들에게 컨설팅을 해 주고 있으며 앞으로도 계속할 예정으로 있다.

매월 1회 원하는 교회들이 와서 강의를 들을 수 있도록 하고 있으며 각 교회 문화센터 개설을 위한 컨설팅을 하고 있다.

총회적으로 문화선교협의회를 통해 문화 개설을 필요로 한 교회에 도움을 줄 계획이며 법적인 문제 해결을 도울 계획이다. 문화선교를 하는 기관과의 연계를 통해 21c 새로운 교회의 모습을 만들어 갈 계획이다.

## ■ 평안교회



- 위치 : 제주도 서귀포시 토평동 1702-1번지
- 담임교역자 : 고 치환 목사
- 교단 : 대한예수교장로회(통합)
- 교인 수 : 250명
- 홈페이지 : [www.pyungan98.or.kr](http://www.pyungan98.or.kr)
- 2006년 사회복지 프로그램 : 평안전문요양원, 평안재가노인복지센터(주간보호, 단기보호, 가정봉사원파견), 평안아카데미(케어복지사 양성), 평안어린이집, 평안무료휴식처, 경천전문요양원, 경천무료예식장

이집, 평안무료휴식처, 경천전문요양원, 경천무료예식장

### ● 교회 소개 및 사회복지를 하는 계기나 이유

평안교회는 1992년 3월 1일에 “하나님께 영광, 사회봉사”를 이념으로 창립되었다. 이러한 이념을 실천하기 위하여, 1998년 3월 31일에 평안전문요양원을 설립하였다. “기독교 성훈에 의하여 생활이 어려운 노인의 보호 및 케어와 재가노인의 육체적·정신적·영적 안정을 도모하여 노인복지증진에 기여함”을 목적으로, “사랑으로 헌신·정성으로 봉사·하나님께 영광”이라는 원훈에 따라 제주도 최초의 전문요양시설인 평안전문요양원 및 평안재가노인복지센터는 국고지원으로 운영되고 있다. 또한 저소득층 중증질환 노인과 그 가족의 안정을 위하여 2006년 4월에는 경천실비전문요양원의 개원을 앞두고 있다. 현재 평안전문요양원과 소속 기관의 직원들은 대부분 평안교회의 임직자 및 교인들이며 일부 직원은 타교회 교인들인데, 이로 인해 지역사회에 고용창출에도 크게 기여하고 있으며, 이들을 통해 하나님의 사랑을 지역사회에 전파하고 있다.

## □ 프로그램 소개

### 1. 치매어르신 생활시설 종사자 전문성 강화를 위한 지원 프로그램

#### ① 시행동기 및 역사

시설에서 생활하는 치매어르신들은 치매로 인해 인격의 변화를 경험하며 기억장애, 행동장애 등을 겪는 임상적 특성이 있으며, 만성적 불쾌감, 혼란과 혼돈, 우울, 급격한 감정변화 등의 심리적 특성을 가지게 된다. 또한 시설 거주로 인해 외부와 단절된 생활을 하게 되며 대인관계에 있어서의 적응력이 떨어지는 환경적 특성을 갖는다. 게다가 이러한 문제로 인해 잔존기능이나 강점을 가진 존재로 인식되기보다는 문제 중심으로 보여지는 경우가 많은 것이 사실이다. 이러한 특성으로 인해 치매어르신의 건강상태를 개선시키기 위해서는 다양한 프로그램을 통





한 치료적 접근이 요청된다. 그럼에도 불구하고 치매어르신을 위한 프로그램은 특성화되어 있지 못한 것이 대부분의 치매어르신 생활시설의 문제이다.

서비스의 수준은 서비스를 제공하는 사람의 수준과 연관되어질 수밖에 없다. 치매어르신 생활시설 종사자들은 어르신들에게 양질의 서비스를 제공하기 위한 열망이 있고, 자기개발 차원에서도 다양한 교육의 기회를 원하고 있다. 그러나 제주지역은 지리적 특성 상 관련 교육을 이수하는데 한정적이며, 교육을 받기 위해 육지로 나가는 것 또한 시간적·금전적인 부담이 따르기 때문에 원활하지 못하다. 따라서 제주지역의 종사자들은 육지부의 종사자들에 비해 경쟁력에 있어 뒤쳐질 수밖에 없으며, 이는 각종 시설 및 서비스 평가에 있어서 반영이 되고 있다. 이러한 이유로 인해 치매어르신 생활시설의 종사자들이 외부의 공인된 유명강



사들로부터 치매어르신을 대상으로 한 프로그램과 관련된 다양하고 특성화된 교육을 이수하고, 또한 이를 바탕으로 치매어르신 프로그램 매뉴얼을 제작하여 배포하고 그 내용을 공유하도록 하는 것은 치매어르신 생활시설 종사자들의 전문성 향상에 기여하는 바가 크다고 할 수 있다.

평안전문요양원에 근무하는 직원들은 대부분 평안교회의 교인들인데 치매노인을 섬기는 데 있어서 실질적인 케어 업무는 능숙하게 감당하고 있으나 치매노인을 대상으로 하는 프로그램을 개발하고 진행하는 데는 어려움이 따랐다. 이는 평안전문요양원 뿐만 아니라 대부분의 치매노인 생활시설의 문제이기도 한 것이다. 이에 따라 평안전문요양원은 치매노인을 대상으로 하는 프로그램에 있어서도 타시설 및 기관에 모범이 되는 빛과 소금의 역할을 감당하기로 하고 제주도사회복지공동모금회에 사업계획서를 제출하여 지원을 받게 되었다 .

## ② 목적 및 목표

- ◆ 목적 : 치매어르신 생활시설 종사자의 전문성을 강화함으로써 치매어르신들에게 양질의서비스를 제공하여 어르신들의 자존능력을 강화하고, 치매어르신의 삶의 질 향상 및 노인복지서비스 발전에 기여한다.
- 세부목표 1 : 치매어르신 생활시설 종사자들을 대상으로 치매어르신 활동 프로그램과 관련한 특성화된 교육의 기회를 제공한다.
- 세부목표 2 : 치매어르신을 위한 프로그램 매뉴얼을 제작하여 지역사회에 배포한다.
- 세부목표 3 : 치매어르신들에게 특성화된 프로그램을 제공한다.

③ 시설, 인력, 재정

- 시설 : 평안전문요양원 강당 이용
- 인력 : 평안전문요양원 직원 및 평안교회 교인 자원봉사 활용
- 재정 : 제주도사회복지공동모금회 지원 및 일부 자부담 (₩10,800,500)

④ 프로그램 내용

(1) 치매어르신을 대상으로 하는 프로그램 관련 특강

- ▶ 치매어르신을 위한 미술치료의 실제 (2005. 4. 30)  
(김진숙 한국표현예술심리치료협회장/명지대학교 사회교육대학원 예술치료학과 주임교수)
- ▶ 치매어르신을 위한 음악치료의 실제 (2005. 5. 28)  
(김윤숙 음악치료사 / 백석대학교 겸임교수)
- ▶ 치매어르신을 위한 작업치료의 실제 (2005. 6. 25)  
(최정실 주성대 교수 / 대한감각통합치료학회 이사장)
- ▶ 치매어르신을 위한 원예치료의 실제 (2005. 7. 30)  
(이상훈 삼성노블카운티 원예치료사)
- ▶ 코미(KOMI) 치매스케일을 활용한 치매어르신 사례관리 (2005. 8. 27)  
(윤금희 영산선학대학교 교수 / 『코미차트시스템』역자)
- ▶ 치매어르신을 위한 치료레크리에이션의 실제 (2005. 9. 24)  
(홍성아(사)한국디지털치료레크리에이션협회연구교육 팀장/치료레크리에이션강사 양성과정 전임강사)
- ▶ 치매어르신을 위한 호스피스의 실제 (2005. 10. 29)  
(왕경희 동아대학교병원 의료사회사업실장 / 부산대학교강사)
- ▶ 치매어르신 생활시설종사자를 위한 스트레스 관리법(2005.11.26)  
(이광재 가톨릭대학교성모병원 사회사업팀장 / 가톨릭대학교 겸임교수)



(치매어르신 생활시설 종사자 전문성 강화를 위한 지원 프로그램)

(2) <치매어르신을 위한 프로그램 매뉴얼> 제작 및 배포 (2005. 12)

⑤ 협력기관

평안전문요양원, 제주도사회복지공동모금회, 제주도내 치매노인 생활시설 등

⑥ 파급효과

- ▶ 치매어르신 생활시설 종사자들의 전문성 강화에 기여하였음
- ▶ 평안교회와 평안전문요양원의 사업을 널리 알리는 계기가 됨
- ▶ 치매어르신으로 하여금 양질의 서비스를 제공받을 수 있도록 하는 기반을 마련하였음
- ▶ 치매어르신을 대상으로 하는 프로그램 개발의 계기가 되었음

### ⑦ 평가 및 추후 계획

프로그램 참여자들에게 만족도조사를 시행한 결과 참석자의 95% 정도가 만족하였고, 추후 이런 프로그램을 상시적으로 시행하기를 원했으며, 프로그램 매뉴얼에 대해서도 매우 긍정적인 평가를 했다. 따라서 차후에도 지역사회에서 노인복지를 선도하는 평안교회 및 평안전문요양원이 되기 위해서는 더 많은 프로그램을 개발하여 지역주민과 지역사회에 도움이 되어야 할 것으로 보인다.

## 2. 지역주민과 함께 하는 평안가족 작은 음악회

### ① 시행동기 및 역사

최근의 사회복지실천은 지역사회에 시설을 개방하여 지역주민과 어우러지는 것을 지향하고 있다. 평안교회 및 평안전문요양원 또한 지역주민의 후원, 자원봉사 등으로 지역주민과 연계된 부분이 많으므로 지역주민에게 감사의 마음을 전하는 자리를 마련하기 위하여 평안전문요양원 직원, 평안어린이집 원아들이 2002년부터 지역주민을 초청하여 음악회를 마련하고 있다.

### ② 목적 및 목표

#### ◆ 목적

지역주민과 함께하는 자리를 마련하여 평안교회 및 평안전문요양원에 관심을 가져준 것에 대한 감사의 마음을 전한다.

- 세부목표 1 : 평안교회 교인 및 평안요양원 직원들과 요양원 입소 어르신들이 연마한 노래, 무용, 악기연주 등의 공연을 펼친다.
- 세부목표 2 : 지역주민들과 함께 다과 및 친교의 시간을 갖는다.

### ③ 시설, 인력, 재정

- 시설 : 평안전문요양원 강당 이용
- 인력 : 평안전문요양원 직원 및 평안교회 교인
- 재정 : 자체 예산 (₩1,000,000)

### ④ 프로그램 내용

평안그룹사운드 공연, 평안합창단 공연, 평안댄스팀 공연, 꽃봉오리 예술단 공연, 평안전문요양원 어르신 악기 연주, 평안어린이집 원아들 재롱잔치, 지역주민 장기자랑(댄스 및 색소폰 연주), 다과의 시간 등

⑤ 협력기관

평안전문요양원, 평안재가노인복지센터, 평안어린이집, 서귀포시 노인복지회관 등

⑥ 파급효과

지역사회에 평안교회의 사역과 평안전문요양원에 대한 관심을 갖게 하는 계기가 되었으며, 교회와 교회의 사회복지사업의 선별성과 우수성을 알리는 계기가 되었다.

⑦ 평가 및 추후 계획

평안전문요양원 입소어르신 뿐만 아니라 작은 음악회에 참여한 지역주민 모두 만족감을 보였으며, 이를 상시적인 행사로 시행하기를 원하였다. 이에 따라 매 해 <평안가족 작은 음악회>를 개최하고 있는데, 차후에는 시설 안에서만 행사를 갖는 것이 아니라 인근 마을 회관이나 지역주민 밀집 지역으로 찾아가서 공연을 펼치는 기회를 갖기로 하였다.



(지역주민과 함께하는 평안가족 작은 음악회)

## ■ 예수사랑교회



- 위치: 서울 송파구 삼전동 28번지
- 담임교역자 : 이강평 목사
- 교회창립일 : 1979년 3월 18일
- 교단 : 그리스도의교회
- 교인수 : 900명
- 홈페이지 : www.ydcc.or.kr / E-mail : ydcc @ydcc.or.kr
- 2006년 사회복지 프로그램

사회복지 선교회를 통하여 지역사회와 유대사업으로 노인잔치, 고아원 방문, 장애아동시설방문, 예체능 ( 성악 및 기악, 무용예배 )복음 선교, 국내외 체육인들의 교류를 통한 복음 선교 ,의료선교, 외국선교사 파송 (탄자니아, 중국, 독일) 및, 부활절 계란, 떡 이웃 주민과 함께 나눔 다채로운 프로그램을 통해 지역사회와 부흥 성장한 교회로 그간 꾸준히 지역을 섬겨왔습니다. 6기 문화센터를 지역성을 고려해 한 단계 업그레이드시켰고 방과 후 공부방, 발레교실, 축구교실, 외국인 위한 한국어교실, 음악교실, 건강 아로마 치유법, 건강 댄스스포츠, 무용치유법, 영어회화, 중국어, 구제사업, 어려운 학생 장학금 지급, 외국인 장학금 지급, 축구선수 후원, 방송영상 후원, 불우 이웃 사랑의 쌀 나누기, 경로당방문, 1층 로비 카페 개방, 국내외 무용선교.

### ● 교회소개 및 사회복지를 하는 계기나 이유:

예수사랑교회는 1979년3월18일 서울 강남구 청담동 경남 APT 이강평 담임목사님의 사저에서 뜻을 같이한 일곱 가정이 하나님께 첫 개척 예배를 드림으로 태동이 시작되었고, 그 이후 1985년 강남구 대치3동 980번지 205평 대지를 구입 영동그리스도교회로설립 하나님께 봉헌 입당 예배드리며 2004년10월17일 다시 하나님의 크신 계획아래 서울시 삼전동 28번지800평 교회 부지로 구입 예수사랑 교회로 거듭 성장부흥 27년간 이강평 담임목사님이 주님의 사랑을 실천하는 헌신의 신앙을 가지고 하나님 나라를 세계열방을 향한 선교목회로 세워나가는 신앙공동체 및 하나님의 종들을 전 세계로 파송하는 서울 기독대학교 총장님으로 계십니다.

저희 예수사랑 교회가 선교를 통해 하나님께 기쁨을 드리는 교회(행1:8)로써 예수 그리스도의 바른 교리와 진리를 전파하고 날마다 성전에 모이기를 힘쓰고 세례와 성만찬을 매주일 나누며 말씀이 살아있는 교회, 기도와 불같은 성령의 역사하심, 환원운동과 하나님의 한없는 사랑으로 값없이 주신 은혜를 사회에서 힘들어하고 어려운 이웃들과 더불어 나누기 위해서 더욱더 많은 아름다운 그리스도의 사랑을 증거 할 수 있는 교회 많은 사람들이 자신들이 받은 은혜와 재능 및 능력을 그리스도를 위한 전도사업과 사회각층의 도움을 기다리는 사람들, 소외된 자들에게 희망과 사랑을 줄 수 있는 선교사업, 예체능 분야에 재능을 가진(체육, 음악, 무용, 미술) 각 분야의 선교활동 사회공





익실현을 위한 사회복지사업, 의료사업 등 우리가 받은 하나님의 크신 사랑을 지상 명령인 복음 전도가 지역주민들을 헌신과 섬김의 삶을 통해 하나님의 영광에 합당한 몸 된 교회로 거듭나고 이를 통해 기쁨과 소망을 개인 가정 사회단체에 활력소를 부여하며 이 모든 프로그램의 결정과정은 당 회장 이강평 목사님과 심도 높은 회의로 전문분야에 탁월한 강사선생님들로 매회기마다 더욱 수준 높은 문화센타를 통한 간접 선교를 하여 교회가 부흥성장 복음사역을 위하여 감당하고 있습니다. 땅 끝까지 주님의 증인이 되어 예수사랑교회가 예수님의 사랑을 실천 행하는 교회입니다.

□ 프로그램 소개

1. 청년부에서 천사의집 장애우들을 방문하여 일일 함께 생활하며 그들의 손과 발이 되어 섬김과 헌신 주님의 사랑을 실천 행동함으로 청년시절을 아름다운 그리스도의 성품과 인격으로 변화 성화된 삶을 살고자 다짐하는 체험과 경험을 통해 십자가의 사랑을 전합니다.

2. 지역아동들의 발레 문화센타를 통해 무용교육이 생각과(정신), 마음(정서) 음악적

**예수사랑 문화센터**

- ♥ 음악교실 ..... 화요일 오전11시
- ♥ 아로마교실 ..... 수요일 오전10시
- ♥ 무용동작치유 ..... 수요일 오후3시
- ♥ 주부를 위한 건강스포츠 ..... 목요일 오후3시
- ♥ 영어회화 ..... 토요일 오전11시
- ♥ 발레교실 ..... 초급·중급·고급
- ♥ 방과후공부방 ..... 매주 토요일
- 초중부 - 오후1시부터   ■ 중중부 - 오후2시부터

(기간: 2005년 9월 19일부터)

**문의 : 418-2231**

감각 신체활동을 발달로 목적으로 하거나 단순 재미만을 위한교육이 아닌 아이들의 체형과 안짱다리, o자형, x자형다리 척추교정 바른 자세 굳은 근육 스트레칭으로 유연성 근육을 변화시키며 음악적 감각 창의력과 표현력, 집중력, 정서균형, 자신감, 리듬감, 순발력, 민첩성, 인내력, 협동심 인지력 하나님말씀으로 성령의 춤, 영, 육의 댄스 테라피를 통해 내적 외적 치유, 선교무용단체로 재소자, 소외된 곳 장애우 초청 공연 (삼손과 드릴라, 꿈꾸는 요셉, 모세의 기적 창작자품)등 국내 외 선교무용공연을 통해 하나님의 복음사역을 땅 끝까지 주신달란트로 증인의 삶 증거합니다.

3. 음악교실은 국민가수 현미권사님의 노래교실로 지역주민들께 감성과, 영성, 지성을 통한 삶의 기쁨과 활력소를 제공해 주며 찬양 음악교실을 통해서 하나님이 인간에게만 주신 천상의 목소리로 내가 영으로 찬양함을 하나님께 감사하고 찬양을 통한 은혜와 얼굴이 그리스도의 인격 성품으로 행동으로 모든 일에 기쁨이 넘치는 삶을 주위를 따사함으로 전합니다.

4. 초등부는 찬양, 스킷드라마, 태권도 시범, 무용으로 할머니 할아버지에게 재롱잔치와 다과회로 외롭고 쓸쓸한 일상을 즐거움을 드리며 하나님의 사랑을 실천합니다.

5. 홀로계신 독거노인들을 방문 사랑의 쌀을 전하며 제5계명에 네 부모를 공경하라는 하나님의 말씀을 순종 사랑과 헌신 섬김의 삶을 다 합니다.

6. 지역 아동부 축구교실을 열어 동작의 민첩성과 팀웍의 연합과 단합을 배우게하며 약한 체질을 강인한 체력으로 자신감, 용기, 적극적 사고, 담력 형제 자매 연합된 공동체를 깨닫게 합니다.

## ■ 평창동산교회



- 위치 : 주소 강원도 평창군 평창읍 후평리 211-4
- 담임교역자 : 음훈정 전도사
- 교단 : 대한예수교장로회 합동
- 교인 수 : 40명
- 홈페이지: visionnara.com
- 2006년 사회복지 프로그램 : 푸드뱅크, 아동양육 시설 공동산 운영, 독거노인 음식배달, 사회복지재단

법인 비전파크설립, 지역아동센터,

### ● 교회 소개 및 사회복지를 하는 계기나 이유:

평창동산교회는 제1대 교역자인 이00 목사님께서 서울 모교회의 지원을 받아 1991년 평창읍 하3리 초등학교 후문에 총 3층 중 2층을 임대하여 개척교회를 설립하였고 사택은 현재 교회가 서 있는 평창읍 하6리 187-5에 전세로 입주하였다. 약 2년간 사역 하시던 목사님께서 교회 형편상 임대 교회를 그만두고 사택의 일부를 할애하여 예배를 드렸다. 그러던 중 1994년 7월경 태백으로 사역지를 옮기시고 신부전증을 앓고 계시던 최00강도사님께서 목회를 하셨으나 건강의 문제로 9월경 사역을 그만두셨다. 목회자의 3개월여의 공백 기간으로 교인이 없었다. 제3대 교역자인 음훈정 전도사가 총신대 신대원을 다니던 1995년 1월 1일 교회에 부임하여 현재까지 교회사역을 맡고 있다.

교회 북쪽(40미터)에 왕국회관, 남남서(80미터)에 통일교, 남쪽(100미터)에 베뢰아의 성락교회가 있는 곳이다. 민족종교인 단군신전 본산이 평창읍에서 멀지 않은 곳에 있다.

교회겸 사택은 1951년도에 건축된 것으로 기둥과 보와 서까래는 나무로 되어 있고 벽은 수수깡을 엮어 진흙으로 메웠고 걸은 회로 마감이 되어 있었다. 천정은 겨울의 추위를 견디기 위해 진흙으로 덮어 놓았다. 그러나 너무 오래되어 회로 바른 벽은 수수깡이 보일만큼 여기 저기 떨어져 있었고 나무 기둥은 습기로 인해 제대로 서 있는 기둥이 없었다.

화장실은 재래식으로 되어 있어 ‘죽으면 죽으리라’는 마음을 가지고 왔어도 수리하지 않고는 안 되겠다 싶어 수리하기로 마음먹고 아내와 수원의 정자동 아파트에 500만원 전세로 있는 것 중 200만원은 전세로 주고 300만원으로 수리를 하였다. 건축하는 분들은 이러한 건물은 건드리면 위험하니 그대로 두라고 했으나 지인들과 아는 교인들을 통해서 2개월간 공사하여 수리를 마쳤다. 제일 추운 1-2월 겨울철에 大寒 小寒을 끼고 공사를 하려니 대단히 난공사였다.

### 하나님의 섭리로 청소년 공동체 공동산 시작하다

복음사역만을 위해서 이곳에 왔으나 부모로부터 유기되거나 부모가 없는 아동들에게 부모가 되어 보호자가 되라는 하나님의 섭리가 있으셨다. 그 해부터 부모가 있으



나 부모의 역할을 하지 못해 방치된 아동들과 같이 공동생활을 하게 되었다. 남자 아이는 성전에서 여자아이들은 부엌 옆에 있는 키 큰 사람은 머리가 닿는 낮은 방에서 살게 되었다. 밤이면 천정에서 주로 쥐들이 뛰고 가끔 고양이도 된다. 비가 오면 방과 예배처소에 그릇을 바쳐야 했다. 겨울철에는 방안에 쥐 끈끈이를 놓아야 했고 어떤 해는 새끼와 어미 포함 13마리의 대박이 터진 해도 있었다.

그런 가운데 아동들이 많아져 교회와 사택을 함께 한 좁은 곳에서 살 수 없어 1998년 교회로부터 2km 떨어진 평창읍 후평리에 하나님의 도우심으로 350평의 땅을 매입하고 아이들과 함께 50평의 숙소를 완성하고 1998년 10월에 이사하였다.

조건부 신고시설로 운영하던 중 정부의 복권기금 1억 5천만원과 자부담 1억으로 2005년 11월 104평의 시설을 증축하고 2006년 2월 아동양육시설을 신고시설로 전환하였으며, 평창지역으로는 처음으로 시설 사회복지법인 설립을 추진하고 또, 올해 안에 지역아동센터를 유치하려 준비하고 있다.

외부 기관과 연계하여 사회복지협의회 사무국장으로 봉사하면서 사랑의 도시락을 실행하여 하루에 100명이 넘는 어르신들에게 점심을 배달했고, 현재는 사회복지협의회에 참여하여 지역복지에 참여하고 있다.

### 푸드뱅크사업 확대

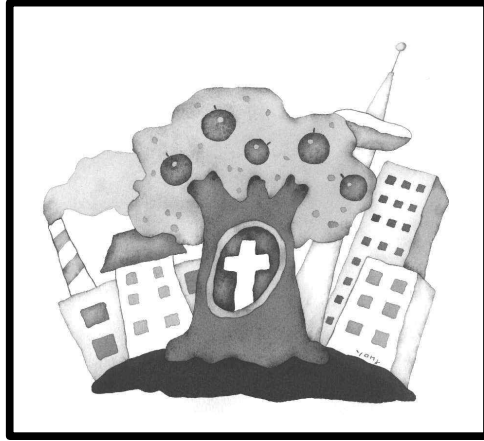
그동안 그리스도의 사랑 실천과 장기적으로는 노인복지 실천 시스템 기반을 형성하기 위해 연세가 많은 교인과 이웃 하시는 독거노인들을 대상으로 하던 반찬 서비스를 2002년 2월 군으로부터 푸드뱅크 위탁단체로 지정받아 잉여 또는 제작된 음식을 업체 또는 기업, 개인 등으로부터 공급받아 독거 또는 이동이 불편한 어르신과 소년 소녀가장들과 복지시설(꿈동산, 엘리에셀, 샘사랑 마을, 자활후견기관, 읍,면 장수식당)을 중심으로 배분하고 있다.

교회 목양실을 사무실로 공동 사용하며, 냉장고와 컴퓨터를 군으로부터 지원받아 교회 식당에 설치하였다. 현재 자원봉사자들을 중심으로 운영하고 있으며 군으로부터 년 간 600만원을 지원받고 있고 교회에서 년 간 약 300만원 정도의 비용을 후원하고 있다.

평창읍내의 대상자에게는 직접 배분하며, 각 읍,면에 지정 배분처가 있어 그 곳까지 배분 하고 각 지역의 배분담당자들이 각 지역을 배분하도록 하고 있다. 공식적인 협력기관으로는 자활후견기관, 장애인 복지관, 지역 보건의료원 분소, 교회(진부감리교회, 봉평늘사랑교회, 대화감리교회, 미산교회, 미탄교회, 기화교회)등이 있다.

2006년 4월 평창경찰서와 민원봉사차원에서 생활민원계와 푸드뱅크 협력단체가 되어 73명이 자원봉사자로서 배송을 협조하고 있다.





## 부 록

## 기윤실 사회복지위원회 소개

기독교윤리실천운동 사회복지위원회는 신앙공동체인 교회가 신앙의 당연한 실천으로 사회복지 활동에 보다 적극적으로 참여하도록 유도하면서 교회 사회복지 사업의 계획과 실천을 구체적으로 도와주고, 교회 지도자 및 평신도 사회복지학교를 개설하여 사회복지 실천에 필요한 지식과 기술을 제공하고, 나아가서는 국가와 민간의 사회복지 발전에 기여하기 위하여 2000년 4월에 창립되었다.



1. 창 립 : 2000년 4월 24일
2. 세 미 나 : 1차 “교회의 사회복지 참여와 건강한 사회”  
2차 “출판기념회와 세미나”  
3차 “교회시설개방에 대한 설문 결과 발표”
3. 교육활동 : “사회복지 실천학교” 운영(2001년)  
교회 및 신학대학 순회강사 지원  
교회사회복지 아카데미 운영(2003년)  
목회자를 위한 교회사회복지 아카데미(2004년)  
일반성도를 위한 교회사회복지 아카데미(2004년)
4. 출판활동 : “교회의 사회복지- 참여하고 실천하기”  
“교회의 사회복지 참여와 건강한 사회”  
“교회시설개방과 복지 그리고 선교”  
“교회사회복지실천사례집”
5. 시 상 : "제1회 지역사회와 함께 하는 교회상(賞)" 시상 (2003년)  
"제2회 지역사회와 함께 하는 교회상(賞)" 시상 (2004년)  
"제3회 지역사회와 함께 하는 교회상(賞)" 시상 (2005년)  
"제4회 지역사회와 함께 하는 교회상(賞)" 시상 (2006년)



6. 위원소개 :

- [고 문] 김동엽 목사 (목민교회), 손인웅 목사 (덕수교회)  
유의웅 목사 (도림교회), 조재호 목사 (고척교회)
- [위 원 장] 오세란 교수 (서울기독대)
- [부위원장] 이영규 사장 (우리음식이야기)
- [총 무] 박정수 목사 (목민교회)
- [위 원] 강영실 교수, 김경식 관장, 김 인 교수, 김동배 교수  
김미혜 교수, 김수정 교수, 김종일 교수, 김혜란 교수  
김현호 교수, 두준기 이사, 라창호 이사, 맹용길 교수  
박경숙 교수, 백은령 교수, 송시섭 변호사, 오창섭 교수  
유희정 박사, 윤종호 사장, 이기영 교수, 이무영 교수  
이영분 교수, 이창희 교수, 장혜경 박사, 조흥식 교수, 최성재 교수



## 건강한 가정, 건강한 교회, 건강한 사회 지역과 함께 하는 가족자원봉사센터

신산철 (건강가정운동본부 총무)

### 운동의 근거

누가복음 10장 37절의 어려운 이웃에게 자비를 베푸는 사람과 같이 하라는 “가로되 자비를 베푸는 자니이다 예수께서 이르시되 가서 너도 이와 같이 하라 하시니라”는 말씀을 근거로 하고 있습니다.

### 운동의 배경

최근 주 5일 근무제 확산으로 인해 여가시간이 증대됨에 따라 휴식, 오락, 스포츠 등과 관련된 활동이 강화되고 있습니다. 그러나 우리의 소외된 이웃은 이에 동참하지 못함으로 계층 간 갈등의 폭은 점점 더 넓어지고 있습니다. 이런 사회적 분위기에 발맞추어 가족이 함께 휴식을 즐기면서 지역사회에 자원봉사활동을 할 수 있는 가족자원봉사가 확산되고 있습니다. 가족자원봉사는 지역사회의 다양한



문제들을 인식하고 그 필요를 채우는데 의의가 있으며, 가정의 건강을 위해서도 좋은 프로그램입니다. 현대의 가족은 구조와 기능, 가족관계에 많은 변화를 가져왔습니다. 이러한 변화로 인해 가족 간에 대화가 단절되고 가족 안에서의 유대관계가 점점 약화되고 있습니다. 가족자원봉사는 이러한 현대의 가족문제를 해결할 수 있는 프로그램으로 가족관계안에서 가족의 결속력 강화, 가족의 의사소통의 기회 증진과 가족의 이해, 정서적 지원, 가족구성원 개개인이 가족 내에서의 소속감과 안정감을 갖도록 하며 가족 간의 가치관 공유, 가족의 잠재능력의 발휘와 개발, 세대 간의 통합, 건강한 민주시민으로의 학습 등의 긍정적인 측면이 있습니다. 따라서 가족 자원봉사활동은 가족 공동체 회복을 위한 프로그램이라 할 수 있습니다. 또한 가족자원봉사활동은 신앙적인 측면에서 그리스도인의 신앙실천을 유도할 체계적인 프로그램이며, 교회가 지역사회를 섬기는 프로그램입니다.

### 활동운동

가족자원봉사센터를 참여하고자 희망하는 교회는 기윤실에 가족자원봉사센터 설립을 신청한 이후 교회에서 가족자원봉사센터 설립과 현판식을 하게 됩니다. 기윤실은 지역과 함께 하는 가족자원봉사센터에 프로그램과 필요한 정보를 지속적으로 제공할 것입니다. 따라서 매월 마지막 토요일에 각 교회별로 가족 중심의 자원봉사활동을 전개하고 전개된 내용을 기윤실 홈페이지 가족자원봉사 카페에서 나눔으로 프로그램과 기대효과 등을 참여한 교회와 함께 나누게 됩니다. 필요에 따라서는 지역의 여러 교회와 연합하여 활동의 효과를 높일 수 있습니다.

기윤실은 자원봉사활동에 참여한 가족들에게 자원봉사 확인증을 발급하여 교회로 우송하게 됩니다. 봉사활동은 온 가족이 쉬운 일부터 즐겁게 할 수 있어야 합니다.

### 가족자원봉사 프로그램

- 지역사회 공원 관리하기
- 지역사회 독거노인, 소년소녀 가장과의 결연사업을 진행하기
- 독거노인과 소년소녀 가장에게 김장김치 지원하기
- 지역사회 양로원 방문하기
- 지역사회 장애인시설에서 봉사활동 하기
- 장애인과 함께 등산하기
- 지역사회 도서관 도서 정리하기
- 지역사회 자체 문화행사 참여하기
- 지역사회 문화재 지킴이 청소, 안내, 문화재보호 모니터링)
- 농촌봉사활동
- 해비타트 프로그램에 참여하기
- 자연보호활동
- 불우 이웃돕기 기금 마련
- 기업과의 연계 활동
- 교육 사업
- 가족자원봉사활동 평가회



가족자원봉사활동이란 용어는 최근에 사용된 용어로서 가족이 한 단위가 되어 지역사회와 국가 및 인류사회를 위하여 대가없이 자발적으로 참여하여 순수한 열정으로 시간과 노력을 제공하는 봉사활동이라고 할 수 있습니다. 현재 가족자원봉사센터 참여하고 있는 교회는 27개이며 계속 늘어날 예정입니다. 이러한 가족자원봉사활동에 더 많은 교회가 참여함으로 건강한 가정, 건강한 교회, 건강한 사회의 모습을 일구어가길 꿈꾸어 봅니다.



나부터 정직하게, 나부터 사랑으로  
Honesty & Love, start **From me!**



기윤실은 “성경의 원리를 실생활에 적용하며 교회를 바로 세우고 정의롭고 평화로운 사회를 만든다”를 사명으로 하는 기독교시민단체입니다. 믿음의 선배들이 시대적 소명을 가지고 설립한 기윤실은 기독교의 소중한 자산입니다. 이 자산을 더 성숙 발전시켜 하나님 나라를 이 땅에 이루어 가는데 효과적으로 기여하도록 하는 것은 이 시대를 사는 우리 모든 기독교인들의 소명일 것입니다.



따뜻한 세상을 꿈꾸는 기윤실 운동에 참여해 주세요!

- 자문위원장\_손봉호(동덕여대 총장) ●이사장\_우창록(법무법인 율촌 대표변호사)
- 공동대표\_강영안(서강대 철학과 교수) / 김동호(높은뜻송의교회 담임목사) / 김일수 (고려대 법학과 교수) ●집행위원장\_전재중(법무법인 소명 대표변호사)







# 기윤실이 찾아갑니다

- 기윤실 순회예배

지난 19년 동안 한국교회를 섬기며, 급변하는 사회 속에서 빛과 소금의 역할을 감당하기 위해 노력해 온 기윤실은 교회와 함께 하는 기윤실이 되기 위해 개 교회에 기윤실 정신과 기독교윤리를 나누기 위한 “기윤실 순회예배”를 시작합니다.

“기윤실 순회예배”는 다음과 같은 형식으로 신청하실 수 있습니다.

## ① 기윤실 소개


- 소요시간 : 5분~10분
- 내용 : 홍보동영상 및 기윤실 소개
- 예배 중 광고시간을 활용하여 교회에 기윤실 운동을 소개하고, 성도들이 기윤실 회원으로 참여하길 기대하는 교회

## ② 설교 및 강의

- 소요시간 : 40분~50분
- 내용 : 설교/ 강의
- 예배(주일, 오후, 수요일 등) 또는 특정 시기에 기윤실 정신 및 기독교윤리에 입각한 다양한 영역의 설교 및 강의를 듣고자 하는 교회(기윤실 강의·강사 요람 참조)

## ③ 지역사회를 위한 특강(행사)

- 소요시간 : 60분~90분, 1회 이상
- 내용 : 강의/ 세미나
- 지역사회를 위해 특별, 연속 세미나(청소년, 청년, 부부, 기독교윤리 세미나 등) 또는 단회 특강을 진행하고자 하는 교회

 (사) 기독교윤리실천운동

■ 서울시 용산구 한강로1가 217 세대빌딩 4층 | 02-794-6200 | [cemk@cemk.org](mailto:cemk@cemk.org) | [www.cemk.org](http://www.cemk.org)

■ 문의 : 임혜진 간사 070-7019-3758 [hyejin@cemk.org](mailto:hyejin@cemk.org)

■ 프로그램은 교회의 상황에 따라 변경 가능합니다.

제 4 회 지역사회와 함께 하는 교회상 시상식 자료집

만든날 2006년 5월 2일

만든곳 기독교윤리실천운동 사회복지위원회

연락처 서울시 용산구 한강로1가 217 세대빌딩 4층

(T. 070-7019-3768 F. 02-790-8585)

[www.cemk.org](http://www.cemk.org) / [cemk@cemk.org](mailto:cemk@cemk.org)