

교회신뢰회복시리즈 11

한국교회신뢰지표연구보고서

ChurchTrustIndex



교회신뢰회복네트워크
CHURCH TRUST NETWORK

CONTENTS

인사말 _ 4

I. 서론 _ 7

II. 신뢰성 측정을 위한 연구모형 _ 9

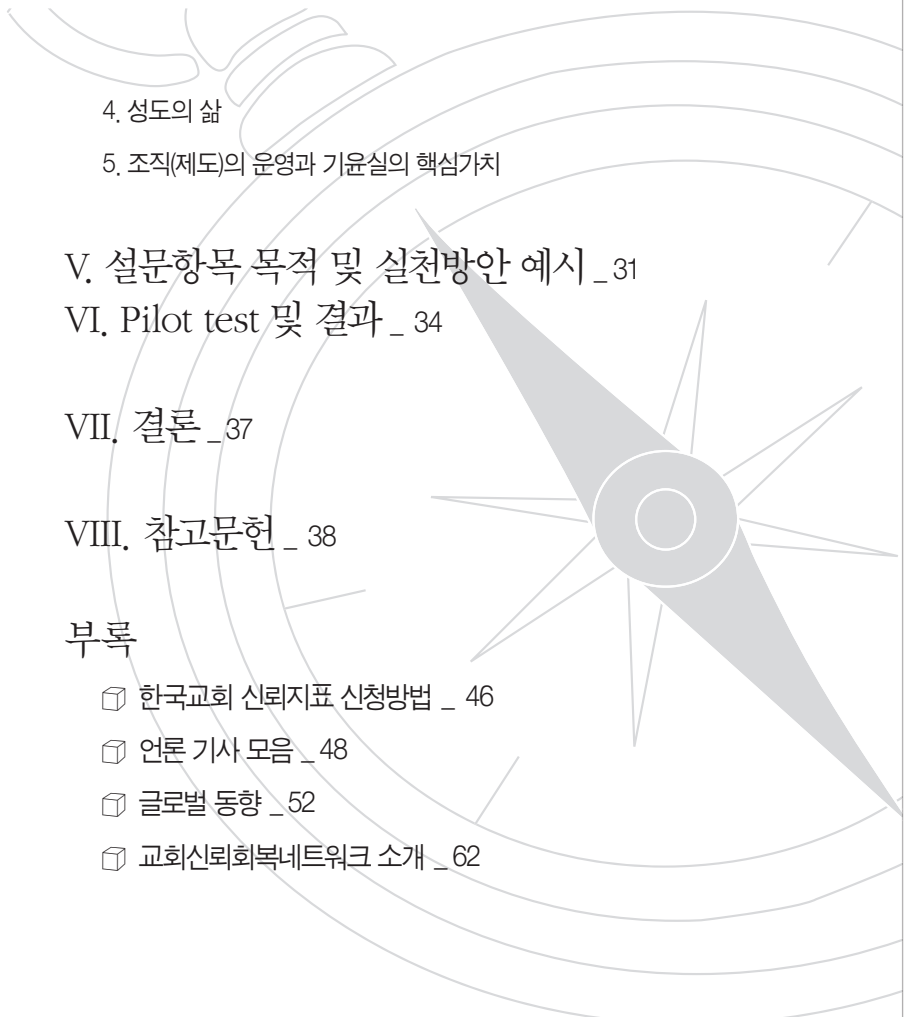
1. 교회 신뢰성과 연구 범위
2. 신뢰성의 연구 모형 및 효과

III. 신뢰성 지표의 개발 _ 15

1. 신뢰성의 정의
2. 신뢰지표의 구성

IV. 신뢰성 구성요소의 측정 _ 19

1. 비전과 리더십
2. 조직 및 운영
3. 교회의 사회적 책임



4. 성도의 삶

5. 조직(제도)의 운영과 기윤실의 핵심가치

V. 설문항목 목적 및 실천방안 예시 _ 31

VI. Pilot test 및 결과 _ 34

VII. 결론 _ 37

VIII. 참고문헌 _ 38

부록

☐ 한국교회 신뢰지표 신청방법 _ 46

☐ 언론 기사 모음 _ 48

☐ 글로벌 동향 _ 52

☐ 교회신뢰회복네트워크 소개 _ 62

인사말



2007년 한국교회는 특별히 영적 부흥을 위해 많은 노력과 기도를 기울인 한해였습니다. 그러나, 한편으로 한국교회는 여러 사건들로 인해 사회적으로 큰 시련을 겪기도 하였습니다. 이 시련으로 교회는 세상으로부터 신뢰를 잃어가고 있으며, 또 이러한 신뢰 상실이 다시 교회의 위기를 가져다주고 있습니다. 교회의 신뢰상실을 통한 위기는 단순히 이미지의 손실을 넘어서 전도와 선교의 문이 좁아진다는 측면에서 교회의 본질적인 위기와 연결되어 있습니다.

우리는 이러한 위기가 교회의 자성과 변화를 통해 교회를 새롭게 하는 계기가 되기를 바랍니다. 우리는 한국교회가 안으로는 거룩함과 사랑을 회복하고 밖으로는 윤리성과 공공성을 회복하여 신뢰받는 공동체가 되기를 희망합니다. 이는 단지 교회의 이미지 회복을 위한 외면의 변화가 아니라 하나님의 교회를 향한

내적인 본질 회복을 통한 참된 변화여야 한다고 믿습니다. 이러한 변화는 교회 공동체 스스로의 깊은 자성과 체질개선을 통해 가능할 것입니다. 이러한 때 한국교회에 대한 신뢰 수준을 가늠하고, 신뢰회복을 돕기 위한 “한국교회신뢰지표”의 개발은 의의가 있다 하겠습니다.

한국교회신뢰지표는 교회를 평가하기 위해 개발된 것이 아닙니다. 교회의 비전과 리더십, 재정 및 인력운영, 일상생활 속에서의 성도의 삶, 지역사회를 위한 사회적 책임 활동 등을 종합적으로 점검하여 교회 신뢰성의 현 상황을 파악하고, 이를 증진시킬 수 있는 방향을 모색하는데 작은 섬김이 되고자 합니다. 측정된 내용은 통계 처리하여 점수를 공개하는 것이 아니라 각 항목별로 강점과 약점의 관점에서 서술하여 진단보고서를 제공하고, 추후 약점을 보완할 수 있는 임파워먼트 프로그램과 매뉴얼까지 지원하는 것을 목표로 하고 있습니다.

한국교회가 하나님과 세상으로부터 신뢰받을 수 있는 공동체로 거듭나는데 있어서 한국교회신뢰지표가 작은 섬김을 감당할 수 있기를 간절히 소망합니다. 감사합니다.

2007년 12월
교회신뢰회복네트워크
공동대표 김동호 박은조 손인웅 오정현 이동원

I. 서론

특정 사회든 조직이든 그 존재 기반은 구성원에 대한, 구성원 사이의 신뢰다. 만일 국가, 교회, 기업, 대학, 가정에 이르기까지 신뢰기반이 취약해지면 단순히 조직의 비효율성으로 인한 비용의 증대 뿐 아니라, 조직목적 및 운영에 대한 불신이 팽배해져 조직의 근간이 흔들리게 된다. 이러한 이유 때문에 모든 조직은 신뢰증진을 위해 많은 자원을 투입하며 이를 소홀히 하는 조직은 시간의 문제일 뿐 언젠가 쇠락의 길을 걷게 된다. 결국 지속가능한 발전을 위해 세계의 여러 국가 혹은 기업을 중심으로 투명성과 신뢰성 증진을 위한 다양한 정책이 진행 중이며, 그 일환으로 조직의 사회적 책임 문제가 국제적 차원에서 활발히 거론되고 있다(ISO 9000, ISO 26000, GRI, ECFA, UNGC).

한편 우리나라 교회의 경우 극히 최근에서야 교회의 신뢰성 증진 및 사회적 책임이 새로운 이슈로 부각되고 있다(기윤실, 2007). 그동안 한국교회는 금세기 세

계 역사상 가장 경이로운 발전을 이룩한 교회로 알려져 왔다.¹⁾ 그러나 최근 들어 한국교회(특히 개신교)에 적신호가 켜지고 있다. 수년 동안 교세가 정체되고 있으며 대 사회에 대한 영향력도 감소되고 있다는 통계(예, 통계청, 2005)가 이러한 사실을 뒷받침한다. 특히 유럽 및 북미 교회의 침체 혹은 몰락이라는 경험 때문에 한국교회 역시 이러한 전철을 밟게 될지도 모른다는 우려의 목소리가 높아가고 있다.

이러한 위기감은 여러 가지 현상에 기인하는 것이지만(기운실, 2007) 그 중 하나는 한국교회의 신뢰성 상실이 주요 이유라는 진단이 설득력을 얻고 있다. 예를 들어 개 교회를 포함한 한국교회 지도자들의 금전 및 성적 스캔들, 교회 재정의 불투명성, 교회의 사회적 책임에 대한 무관심, 사회 현안 문제에 대한 비전문적인 조언 및 인식 결여 등이 복합적으로 작용하여 교회의 신뢰성이 상실되고 있으며 이는 결국 교세의 정체 혹은 감소로 이어지고 있다는 것이다.

본 연구는 신뢰성 제고가 교회의 건전성 확립 및 교회발전에 필수적 요소를 인식하여 신뢰성의 구성요소를 확인하고, 그에 의한 신뢰성 평가를 위한 지표를 개발하는데 그 목적이 있다. 향후 이 연구에서 개발된 지표를 통하여 개 교회에 대한 신뢰성 수준을 가늠하고, 이를 토대로 신뢰성 증진을 위한 구체적 방안이 제시되어 교회발전에 기여할 수 있기를 기대한다.

1) 이 점은 한국이라는 국가차원도 마찬가지다. 세계적으로 한국과 같이 단기간 내에 극빈국에서 벗어나 중진국에 진입한 경우가 드물다. 한국교회의 성장과 한국경제의 성장이 한동안 동일한 패턴을 보이는 것은 흥미로운 일이다(황호찬, 1998 참고).

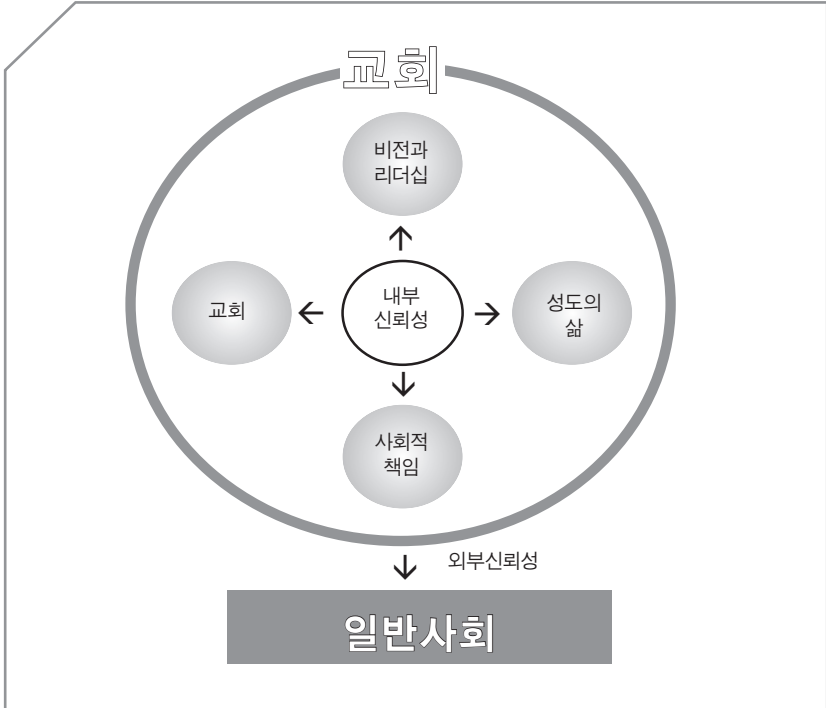
II. 신뢰성 측정을 위한 연구모형

1. 교회 신뢰성과 연구범위

교회의 사명은 여러 가지로 정의될 수 있는 바²⁾ 이를 달성하기 위해서는 비전 및 리더십(평신도를 포함한)의 구비, 이를 담아내는 조직의 구축, 이러한 목적에 의해 양육된 성도, 그리고 사회를 향한 책임을 수행해야 한다. 이 네 가지 요소는 각각 독립적으로 존재하는 것이 아니라 상호 긴밀하게 연관되어 있으며 상호 보완적이다. 즉, 성숙된 그리스도의 제자를 양성하기 위해서는 교회의 사명 및 리더십

2) 예를 들어 예배, 전도, 교육, 친교 등을 통하여 만백성을 제자 삼아 하나님 나라를 확장하는 것이 교회의 사명이라고 할 수 있다. 즉 교회는 세상의 빛과 소금의 역할을 감당하고, 하나님의 나라를 확장하며, 하나님께 영광을 돌릴 성도를 양육하는 것이 교회의 사명이라고 할 수 있다.

그림1 신뢰관계로 본 교회와 사회



이 분명하게 수립되어야 할 것이고, 이를 실행할 수 있는 인적 자원 및 조직이 적절하게 구비되어 있어야 할 것이며, 양육된 성도를 통해서 교회의 사명이 성취되어야 할 것이다.

이러한 네 가지 요소가 적절하게 작용하기 위해서는 각 대상 및 과정의 신뢰가 필수적이다. 즉, 네 가지 요소가 존재한다 하여도 교회의 비전은 문구적인 선언차원이 아니라 실천가능 해야 한다. 또한 이러한 비전을 구체적으로 실천에 옮길 리

더십 및 조직에 대한 신뢰가 뒷받침되어야 한다. 나아가 이러한 실천의 주역이자 대상이 되는 성도 역시 신뢰할 수 있어야 할 것이며, 교회의 사회적 책임을 완수할 때에 궁극적으로 비그리스도인을 향한 효과적인 복음전파가 가능하게 될 것이다. 이 네 가지 요소와 신뢰성과의 관계는 <그림1>과 같이 제시될 수 있다.

<그림1>의 특징은 각각의 요소(비전, 사역자, 사회적 책임, 교인 등)가 교회를 구성하며 상호 밀접하게 관련되어 있음을 보여주고 있다. 또한 각 요소가 제대로 기능을 발휘하기 위해서는 신뢰성이 근본적으로 확립되어 있어야 함을 의미하고 있다. 나아가 각각의 주체는 교회라는 통합된 이름으로 제 3자(교회 밖의 일반인)와 접촉되어 있다는 점이다. 즉 편의상 각 주체가 구분되어 기능하고 있지만 교회 밖의 일반인에게는 교회는 결코 각각의 독립적 요소로 인식되는 것이 아니라 각 주체가 바로 교회로 대표된다는 것이다. 예를 들어 교회의 비전이나 이에 대한 실천 방안에 신뢰가 결여되면 교회 전체에 대한 비난으로 이어진다. 사역자 등 리더십에 대한 신뢰의 상실은 해당 개인의 신뢰상실을 넘어 한국교회 전체의 이름으로 일반 대중으로부터의 불신을 초래한다. 마찬가지로 개별성도 역시 교회조직의 일부분에 속하지만 이들이 세상에서 어떻게 살아가느냐가 결국 교회 전체의 신뢰성을 가름하게 된다. 또한 비록 개별 성도는 신뢰성이 있다 하여도 교회 자체적으로 대 사회적 책임을 완수하지 못하면 이 역시 교회의 신뢰성을 저하시키는 이유가 된다.

한편 신뢰성이란 '누가' '누구'를 신뢰하느냐의 문제이므로 본 연구는 비록 교회 및 각 주체에 대한 일반 사회로부터의 신뢰성(외부 신뢰성) 회복이 궁극적인 목표이지만 이를 달성하기 전에 필수적으로 갖추어져야 할 교회 내부 신뢰성 평가를 두고 있으며 외부 신뢰성에 대해서는 별도의 연구가 필요하다.

2. 신뢰성의 연구모형 및 효과

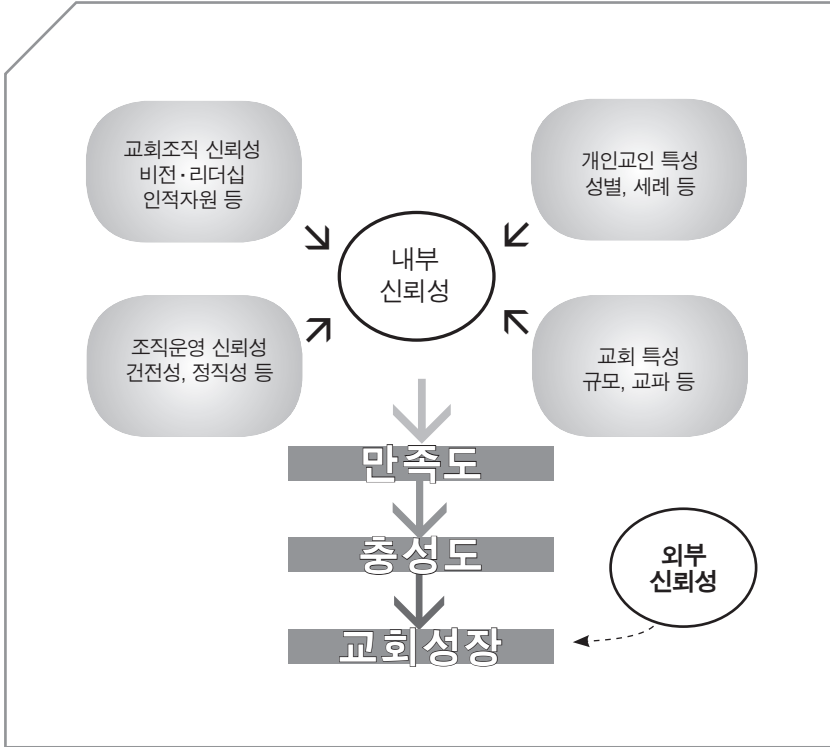
교회 구성원의 교회 전반에 대한 신뢰성은 여러 가지 요인에 의해서 결정되지만 이를 크게 '구조'와 '방향'으로 나누어 논의할 수 있다. '구조'란 특정 조직이 효과적으로 운영되기 위해서 갖추어야 할 기본적인 틀로 비전 및 리더십, 조직 및 프로그램의 존재여부를 평가하는 것이다. 예를 들어 비전선언문, 리더십의 구성, 각종 회계제도 및 예산제도, 직원채용 및 해직에 관한 제도, 행정부서운영지침 등 이러한 구조가 정립되어 있지 않으면 교회의 신뢰가 손상된다.

이에 비해 '방향'은 위에 언급한 구조가 어떤 방향으로 진행되고 있는냐를 검토하는 것이다. 즉, 비록 구조가 구비되었다 하더라도 과연 이러한 구조가 처음 목적인 대로 올바르게 기능하는지는 다른 문제이다. 예컨대 예산제도가 교회정관에 명시되어 있다고 하더라도 이를 편파적이며 비밀리에 운영하게 되면 교회의 신뢰성에 부정적인 영향을 미치게 된다.

한편 이 두 가지 요소와는 별개로 신뢰성에 영향을 주는 독립된 요인으로는 신뢰평가자의 개별특성(신앙연수, 세례여부, 교파, 성별)과 신뢰대상자의 개별특성(교회역사, 교회규모, 교회위치)이 있으며 이러한 요인은 통제가 불가능하다. 결국 교회의 신뢰성 문제는 통제가능한 신뢰성 문제로 범위를 좁혀 이를 담아내는 구조적 요소와 이 요소를 올바르게 작동케 하는 운영의 적정성으로 분류될 수 있다.

이와 같은 요인에 의해 결정된 신뢰성은 교인의 협동심을 높이며, 각종 행사나 프로그램의 참여도를 높이고, 부서간 혹은 교인간의 정보의 공유를 가능케 하며, 교인의 만족도와 충성도를 높여 결과적으로 교회성장에 도움을 주게 된다. 이를

그림2 신뢰성에 영향을 주는 요인 및 효과



요약하면 <그림2>와 같다.

<그림2>의 특징은 교회 성장의 대 전제가 교인의 교회에 대한 신뢰성임을 보여 주고 있다. 단, 앞에서 언급한 바와 같이 교회 성장의 다른 차원인 외부 신뢰성은 본 연구에서는 제외되었으므로 그림에서는 점선으로 표시되어 있다.

III. 신뢰성 지표의 개발

1. 신뢰성의 정의

신뢰성은 관점에 따라 다양하게 정의된다. 또한 이를 측정하는 방법도 매우 다양하여 통일된 지표를 작성하기가 어려운 것이 사실이다. 예를 들어 '트러스트'의 저자인 후쿠야마(1995)는 신뢰란 "공동체 구성원이 보편적인 규범에 기초하여 정직하고 협동적인 행동을 할 것이라는 기대"라고 포괄적으로 정의하고 있다. 이에 비해 Mayer 등(1995)은 신뢰란 "신뢰평가자(truster)가 신뢰대상자(trustee)를 믿은 결과 수반되는 위험을 감수하고자 하는 정도(willingness to take risk)"라고 정의한다. Gambetta(2000)은 신뢰란 신뢰자의 주관적 판단에 좌우됨을 강조하고 있으며, Castelfranchi & Falcone(1999)는 한 걸음 더 나아가 신뢰를 일종의 인지과정(cognitive process)으로 정의한다.

‘가장 일하기 좋은 100대 기업’ 상을 매년 제정해서 발표하는 Fortune 잡지에 의하면 가장 일하기 좋은 직장이란 ‘상사를 신뢰하는 곳, 당신이 하고 있는 일에 자부심이 있는 곳, 그리고 동료들과 같이 일하는 것이 즐거운 곳’으로 정의한 후 경영자와 직원과의 신뢰가 중요한 결정요소임을 강조한다. Fortune 지는 신뢰를 ‘믿음’, ‘존경’ 그리고 ‘공평’으로 나누어 측정하고 있는데 믿음(credibility)은 경영진과 직원들과의 정규적인 대화, 직원들의 일에 대한 목적과 회사목표와의 일치, 최고경영진의 진실성 즉, 최고경영진의 언행일치 등을 통해 형성된다고 가정한다. ‘존경’에는 직원들이 과업을 수행하기 위해서 필요한 장비 및 교육의 제공, 부서 간 협조정신의 공유, 안전과 건강에 대한 배려 등이 포함되어 있다. 마지막으로 공평성은 경제적 성공으로 인한 결과를 이에 공헌한 모든 사람들이 공평하게 나누는 것을 포함한다. 이러한 평가의 특징은 신뢰형성을 위한 제도 혹은 조직은 어떤 형태로든지 존재한다고 가정하고 오히려 이러한 제도의 방향 혹은 운영 프로세스에 초점을 두고 있다.

위 논의에 근거하여 본 보고서에서 사용될 ‘신뢰’의 정의는 다음과 같다.

“신뢰란 교회 구성원 및 교회조직의 의도나 행동을 긍정적으로 기대함으로써 이를 믿고자하는 주관적 판단”이다.

위 정의의 특징은 구조 및 운영 프로세스에 대한 신뢰성 여부의 결정은 최종적으로 이를 평가하는 신뢰평가자(truster)에 의하는 것이며 결국 이는 본질상 주관적이라는 점이다. 예를 들어 교회 내에 재정에 대한 신뢰도를 측정할 경우 감사

의 제도가 구비되었는지의 여부가 신뢰자의 판단에 일차적으로 영향을 줄 것이다. 또한 감사의 제도가 구비되어 있는 경우 이의 운영이 올바로 되고 있는지의 판단이 신뢰성에 추가적인 영향을 미치게 될 것이다. 그러나 만약 감사제도가 구비되지 않았다 하더라도 교회재정을 운영하는 사람을 절대적으로 신뢰한다면(예를 들어 일부 농어촌교회의 경우 감사제도가 없을 수 있다) 감사제도의 유무와 상관없이 신뢰도는 높을 것이다.

그러나 다른 한편 이러한 신뢰자의 주관성만을 강조하면 교회의 본질이 실질적으로는 왜곡되어 있으나 리더 혹은 담당자를 맹목적으로 신뢰한 결과 부정적 현상에 대해서도 긍정적 평가를 할 위험이 존재할 것이다. 이러한 문제점을 보완하기 위해 본 연구에서는 제도의 구비 여부 등 사실에 근거한 지표를 개발함과 동시에 이러한 제도의 실행여부의 적정성을 평가하는 지표도 병행될 것이다.

2. 신뢰지표의 구성

본 연구에서 개발된 신뢰지표는 크게 (1) 통제불능의 요인에 대한 측정, (2) 신뢰성 효과에 대한 측정, (3) 신뢰성 구성요소에 대한 측정, (4) 기타로 이루어져 있다.

(1) 통제불능요인에 대한 측정

이에는 신뢰평가자의 개별적 요인인 교인의 신앙생활에 관한 일반적인 사항(응답자의 신앙연수, 성별 등)과 신뢰대상자에 해당하는 교회 자체의 특성(교회의 구

모, 교파, 지역) 등이 포함 된다. 이러한 요인은 교회 자체적으로 통제할 수 있는 성격이 아니어서 이를 통해 신뢰수준을 향상시킬 수는 없지만(최소한 단기적으로는) 대신 구조적으로 신뢰수준에 영향을 미칠 수 있다.

본 연구에서는 교인 이외의 신뢰평가자인 사회일반, 타교인 등의 신뢰성 조사는 이루어지지 않지만 교인들에게 이들 외부 평가자는 어떤 인식을 갖고 있을지를 질문하므로 교회에 대한 신뢰성을 측정한다. 이 측정은 사회일반의 교회에 대한 신뢰도를 간접적으로 측정하고자 하는 시도이며 본 연구의 주된 목적은 아니다.

(2) 신뢰성 효과에 대한 측정

신뢰성 향상이 가져다주는 효과를 측정한다. 교회성장의 전제조건인 교회에 대한 만족도 혹은 충성도는 교회에 대한 신뢰성이 높아질수록 커질 것이라는 가정에 근거하고 있다.

(3) 신뢰성에 대한 가중치

교회의 신뢰성을 평가할 경우 사람과 조직 중 어느 요인에 더 비중을 두는지를 질문하므로 상대적 가중치를 측정한다.

마지막으로 신뢰성 구성요소에 대한 측정은 다음 IV에 예시되어 있다.

IV. 신뢰성 구성요소의 측정

신뢰성은 비전과 리더십, 조직(제도), 교회의 사회적 책임, 성도의 삶이라는 구조적인 틀과, 이의 운영 프로세스의 평가요소인 건전성, 정직성, 공정성, 투명성, 효율성, 의사소통 및 기타(배려, 규정의 준수여부)로 나누어 측정된다. 단, 상황에 따라서는 7가지 프로세스가 모두 적용되는 않고 일부만 적용되는 경우가 있다.

〈표 1〉은 질문서 구성에 대한 전반적 틀을 표시한 것이다.

표1 신뢰성 요소에 대한 질문서 내용의 구성

신뢰 구성 요소	조직 및 프로그램	건전성 (효과성)	정직성	공평성 (공정성)	투명성	효율성	의사 소통	기타 (배려, 존수)
비전 및 리더십	사명(비전)							
	리더십							
	정관							
조직 (제도) 및 운영	인적자원							
	재정/재산관리							
사회적 책임	사회복지							
	환경/협력/정의							
성도의 삶	예배/교육/선 교/교제							
	가정/직장/사회							

1. 비전 및 리더십

(1) 비전

어느 조직이든 그 조직의 설립목적을 달성하기 위해서는 추구하는 목표가 분명하게 제정되어 있어야 하며 온 교인이 이를 정확하게 인지하고 있어야 한다. 또한 이러한 목표가 어떻게 달성될 수 있는지 그 구체적인 실천방안이 제시되어야 한다. 단순히 형식적 선언에 그치면 실효성에 의문이 제기될 것이다. 예를 들면, 사명선언문이 “온 교인을 제자삼아 복음을 땅 끝까지 전파하는 교회”라 할 때 이러한 사명선언문이 건전하고 바람직한지의 평가 이외에, 이를 달성하기 위해서는 매년 구체적인 목표가 제시되고 이를 달성하기 위해 필요한 인적 자원 및 예산이 지원되는지 등 구체적 방안이 제시되어야 교인들로부터 신뢰를 얻게 될 것이다. 또한 비전을 구체화하기 위해 민주적인 정관의 정립, 이의 운영 등이 확립되어야 할 것이다.

(2) 리더십

리더가 조직의 목적달성에 미치는 영향은 지대하며, 교회도 예외가 아니어서 교회의 리더십(담임목사, 당회, 제직회 등)이 교회의 존속 혹은 성장에 미치는 영향은 매우 크다 할 수 있다. 이는 비록 일부 조직이나 프로그램이 결여되었다 하더라도 교인들이 리더를 전적으로 신뢰한다면 교회의 정책입안이나 운영을 신뢰할 수 있다. 그러나 리더 역시 죄에 노출되어 있기 때문에 이를 방지하기 위하여 리더의 역할 및 사역을 보완 및 감시할 제도가 필요하다. 또한 교회 조직이 복잡해짐에 따라 사람에 의한 오류 및 부정을 방지하고 효율성을 증진하기 위하여 시스템에 의

한 교회 운영을 고려해야 한다. 이에 따라 본 연구에서는 성경적 원칙에 따라 리더십을 행사하는지, 리더십에 대한 교인들의 평가는 어떤지, 교인들이 공평한 대우를 받는지, 전 교인들과 커뮤니케이션이 적절하게 이루어지는지 등을 평가한다.

2. 조직 및 운영

(1) 인적자원

교회운영 전반에 필요한 인적자원(제직, 행정부서직원, 자원봉사자, 구역장, 순장 등)의 속성, 관리, 능력, 평가시스템 등이 교회의 신뢰도에 영향을 미칠 것이며 이를 평가하기 위해 관련규정의 정비여부, 공정한 처우, 인원배치의 적정성 등을 측정한다.

(2) 재정·재산관리

교회의 재정관리는 신뢰성 정립에 매우 중요한 요소이다. 이를 평가하기 위해, 재정관리에 대한 규정 및 부서의 존재여부, 예산 설정 및 집행의 투명성, 낭비 등을 방지할 수 있는 통제 절차의 존재여부, 교인을 대상으로 하는 예산 및 결산의 공개 여부 및 공개정도를 평가한다. 인적 및 재정관리 이외 교회가 보유하고 있는 토지, 건물, 집기비품 등의 재산관리 여부를 측정한다. 낭비 요소를 줄이는 효율적 관리가 특히 중요하다.

3. 교회의 사회적 책임

교회의 사회적 책임의 중요성이 갈수록 증대되고 있다(ISO 26000). 교회의 사명은 개인의 영혼구원 뿐 아니라 사회에 대한 책임을 수행하는 것이다. 교회의 사회적 책임을 정치참여 등을 포함한 광의의 정의에 따라 평가할 수 있으나 본 연구 보고서에서는 지역사회봉사, 교회시설 공개, 장애우 사역, 구제활동 등 사회복지에 관한 사항과 환경보호, 타 기관과의 협조, 사회정의구현의 사역 등으로 나누어 평가한다.

4. 성도의 삶

교회의 최종목표는 교인들로 하여금 하나님께 예배를 드림과 동시에, 하나님을 믿지 않는 자들에게 복음을 전하고, 이들을 제자로 삼아 세상에서의 빛과 소금의 역할을 올바르게 하게 하는데 있다. 즉, 교회의 목적은 하나님을 사랑하고 이웃을 사랑하며 세상을 개혁하는 성도를 올바르게 양육하여 이를 실천하는데 있다. 앞에서 언급한 비전 및 실천방안, 리더십과 제도 등은 바로 성도의 신앙생활을 올바르게 인도하기 위한 기초다. 이처럼 성도의 삶을 올바르게 인도할 각종 프로그램이 존재하는지의 여부와 만약 존재한다면 그 운영이 적절한지가 교회의 신뢰성 수준을 결정하는데 영향을 미칠 것이다. 이러한 목적으로 성도의 삶과 관련된 각종 항목을 평가한다.

(1) 예배/교육/선교/교제

교회의 본질이 올바르게 인식되고 이에 의해 균형 있게 운영될 때 교회는 양적 및 질적으로 발전한다. 본 연구보고서에서는 예배/교육/선교/교제의 본질 중 특기할 만한 사항만을 선정하여 측정한다.

(2) 가정/직장/사회생활

성도는 교회 내에서 뿐 아니라 교회 밖에서도 빛과 소금의 역할을 감당해야 한다. 또한 교회는 성도의 이러한 역할을 성공적으로 수행할 수 있도록 도울 수 있어야 한다. 이러한 사역은 앞에서 언급한 바와 같이 교회 밖에서 특정 교회의 신뢰성을 평가할 때 매우 중요한 의미를 지닌다. 이를 위해 각종 프로그램의 효과성 등을 평가한다.

5. 조직(제도)의 운영과 기윤실의 핵심가치

앞에서 언급한 바와 같이 교회의 신뢰성은 조직(제도)의 존재여부와 이를 어떻게 운영하는지에 의해 좌우된다. 이를 평가하는 기준으로는 건전성, 정직성, 공정성, 투명성, 효율성, 의사소통 등을 들 수 있다.

(1) **건전성** 교회에서 구비하고 있는 여러 조직(제도) 혹은 각종 프로그램은 근본적으로 성경에 근거하여 입안되고 시스템화 되었는지를 확인할 필요가 있다. 이



한국교회 신뢰지표 구성도

비
전
과
리
더
십

1

2

3

사
회
적
책
임

성도의 삶

4

교회신뢰의
4가지
구성요소

2

조직운영

교회의 최종목표는 교인들로 하여금 하나님께 예배를 드림과 동시에, 하나님을 믿지 않는 자들에게 복음을 전하고, 이들을 제자로 삼아 세상에서 빛과 소금의 역할을 올바르게 하는데 있습니다. 즉 교회의 목적은 하나님을 사랑하고 이웃을 사랑하며 세상을 개혁하는 성도를 올바르게 양육하여 이를 실천하는데 있는 것입니다. 성도의 삶을 올바르게 인도할 각종 프로그램이 존재하는지의 여부와 만약 존재한다면 그 운영이 적절한지가 교회의 신뢰성 수준을 결정하는데 영향을 미칠 것입니다. 이러한 목적으로 성도의 삶과 관련된 각종항목을 평가합니다.

△ '인적자원' 교회운영 전반에 필요한 인적자원(제직, 행정부서 직원, 자원봉사자, 구역장, 순장 등)의 숙성, 관리, 능력, 평가시스템 등이 교회의 신뢰도에 영향을 미칠 것이며 이를 평가하기 위해 관련규정의 정비여부, 공정한 처우, 인원배치의 적정성 등을 측정합니다.

△ '재정·재산관리' 교회의 재정관리는 신뢰성 정립에 매우 중요한 요소입니다. 이를 평가하기 위해, 재정관리에 대한 규정 및 부서의 존재여부, 예산 설정 및 집행의 투명성, 낭비 등을 방지할 수 있는 통제 절차의 존재여부, 교인을 대상으로 하는 예산 및 결산의 공개여부 및 공개정도를 평가합니다.

교회의 사회적 책임의 중요성이 갈수록 증대되고 있습니다(SO 26000). 교회의 사명은 개인의 영혼구원 뿐 아니라 사회에 대한 책임을 수행하는 것입니다. 교회의 사회적 책임을 정치참여 등을 포함한 광의의 정의에 따라 평가할 수 있으나 본 한국교회 신뢰지표에서는 지역사회봉사, 교회사설 공개, 장애우 시역, 구제활동 등 사회복지에 관한 사항과 환경보호, 타 기관과의 협조, 사회정의구현의 사역 등으로 나누어 평가합니다.

△ '비전' 어느 조직이든 그 조직의 설립목적을 달성하기 위해서는 추구하는 목표가 분명하게 제정되어 있어야 하며 온 교인이 이를 정확하게 인지하고 있어야 합니다. 또한 이러한 목표가 어떻게 달성될 수 있는지 그 구체적인 실천방안이 제시되어야 합니다.

△ '리더십' 리더가 조직의 목적달성에 미치는 영향은 지대하며, 교회도 예외가 아니어서 교회의 리더십(담임목사, 당회, 제직회 등)이 교회의 존속 혹은 성장에 미치는 영향은 매우 큽니다. 본 한국교회 신뢰지표에서는 성경적 원칙에 따라 리더십을 행사하는지, 리더십에 대한 교인들의 평가는 어떤지, 교인들과 커뮤니케이션이 적절하게 이루어지는지 등을 평가합니다.

는 전반적으로 건강한 교회를 판단하는데 중요한 지표가 된다.

(2) **정직성** 제도 및 프로그램이 성경적으로 입안되어야 함은 물론이며 이를 운영하는 주체가 정직하게 업무를 수행해야 한다. 이는 회계처리의 정직성 외에 각종 성과 및 프로그램의 운영, 결과의 보고에 이르기까지 정직해야 함을 의미한다.

(3) **공평성** 모든 제도의 적용 및 프로그램의 수행은 공평하게 적용되어야 한다. 이는 단순한 평균 혹은 평등을 의미하는 것이 아니라 각각의 은사와 능력에 따른 공평성과, 운영과정에서의 공정성 혹은 균형을 의미한다.

(4) **투명성** 투명성이 결여되면 국가 및 기업과 마찬가지로 교회의 신뢰성 역시 저하된다. 투명성이란 정책의 입안, 정책의 시행 뿐 아니라 결과의 보고에서도 이해 관계자 모두에게 적절하게 공시되어 의구심을 제거하는 것이다.

(5) **효율성** 비록 제도 혹은 프로그램의 취지가 성경적이며 교인들의 필요에 부응해서 정립되었다 하더라도 이를 진행하는 당사자가 실력이 갖추어지지 않았거나, 프로그램의 실천 가능성이 낮거나, 업무를 진행하는 과정에서 낭비나 오해가 있으면 신뢰가 저하된다. 효율성의 평가는 이를 방지하거나 현상을 평가하기 위함이다.

(6) **의사소통** 위에 열거한 각종 조직(제도) 혹은 프로그램이 적절히 운영되고 있다 하더라도 교인 및 일반 사회와의 의사소통이 적절히 이루어지지 않으면 효과

는 반감될 뿐 아니라 결과적으로 신뢰가 저하된다. 마찬가지로 교인들이 교회 및 리더십을 향한 의사전달 통로가 제한되어 있으면 신뢰가 저하된다. 신뢰성의 수준을 평가하기 위하여 의사소통의 현황을 검토할 필요가 있다.

한편, 위에 열거한 건전성, 정직성 등의 판단기준은 기윤실이 제정공표한 '신뢰성 정립을 위한 5가지 핵심가치'(기윤실, 2007)와 그 내용이 대부분 일치한다. 기윤실의 5가지 핵심가치로는 '정직', '책임', '정의', '평화', '배려'인 바 본 연구에서 제시된 건전성은 핵심가치 중 평화로, 정직성은 정직, 공정성은 정의, 투명성과 효율성은 책임, 그리고 공정성, 사회적 책임, 의사소통, 기타 중 일부는 핵심가치 중 배려로 재분류될 수 있다. 이러한 핵심가치 및 평가기준은 차후 개교회 및 한국교회의 개선 방안 제시에 중요한 틀을 제공하게 될 것이다.



정직_Honesty & Integrity

정직은 'Honesty'와 'Integrity'의 통합개념으로 신실함, 진실됨, 진정한, 성실 등으로 이해 되는 가치입니다. 정직을 실행한다는 것은 하나님과 사람들 앞에서 훌륭한 인격과 도덕성, 원칙을 갖추어 매사에 일관성 있게 행동하는 삶을 의미합니다.

‘여호와와 말씀은 정직하며 그가 행하시는 일은 다 진실하시도다’(시 33:4)

‘내 마음의 정직함이 곧 내 말이며 내 입술이 아는 바가 진실을 말하느니라’(욥 33:3)

‘하나님이여 내 속에 정한 마음을 창조하시고 내 안에 정직한 영을 새롭게 하소서’(시 51:10)

책임_Accountability & Responsibility

책임은 자기 스스로에게 떳떳하고 부끄러움이 없이 실행한다는 'Accountability'와 다른 사람들과의 관계에 대해서 해야 할 일을 성실하고 신실하게 감당한다는 의미에서 'Responsibility'를 포괄하는 가치입니다. 책임을 가진 사람들은 아무도 보논이 없는 곳에서도 하나님을 의식하며 책임있게 실행할 뿐만 아니라 다른 사람들과의 상호의존적인 사회적 관계 속에서 책임을 다하는 삶을 실행합니다.

‘오늘까지 날이 오래도록 너희가 너희 형제를 떠나지 아니하고 오직 너희의 하나님 여호와께서 명령하신 그 책임을 지키도다’(수 22:3)

정의_Justice & Fairness

정의는 사랑(Love)과 함께 하나님 나라의 핵심적인 비전이라 할 수 있습니다. 기윤실이 핵심가치로 삼고 있는 정의는 하나님의 공동체인 교회와 사회 가운데 차이로 인해 차별이 발생하지 않도록 하며, 절차적 공정함을 바로 세우는 것입니다. 정의가 바로 선다는 것은 어떤 개인이나 집단도 외부적인 힘에 의해 강제적으로 혹은 강압적으로 강요당하지 않고 무시당하지 않는 힘이 보장됨을 의미합니다.

‘오직 정의를 물 같이, 공의를 마르지 않는 강 같이 흐르게 할지어다’ (암 5:24)

‘사람아 주께서 선한 것이 무엇임을 네게 보이셨나니 여호와께서 네게 구하시는 것은 오직 정의를 행하며 인자를 사랑하며 겸손하게 네 하나님과 함께 행하는 것이 아니냐’ (미 6:8)

평화 Peace & Communication

평화는 하나님의 공동체가 지향하고 있는 근본적인 비전이며 토대입니다. 살롬의 공동체, 생명과 평화의 공동체는 하나님이 기뻐하시는 존재이유입니다. 평화는 나와 다른 타자들과의 소통이며 대화입니다. 하나님의 사람들은 누구와도 대화를 나눌 수 있으며 하나님의 사랑과 정의를 소통하고 공유합니다.

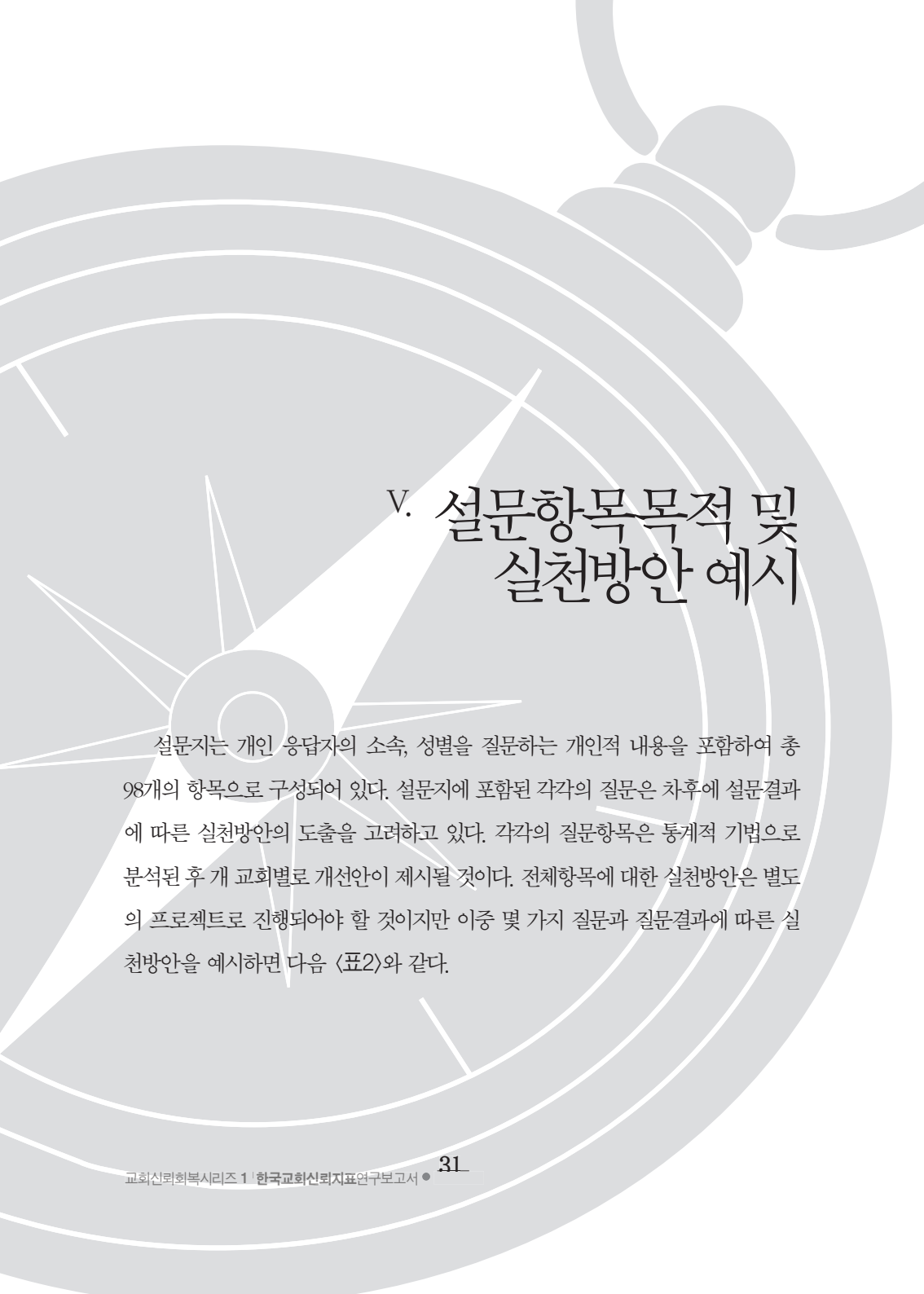
‘좋은 소식을 전하며 평화를 공포하며 복된 좋은 소식을 가져오며 구원을 공포하며 시온을 향하여 이르기를 네 하나님이 통치하신다 하는 자의 산을 넘는 발이 어찌 그리 아름다운가’ (사 52:7)

‘지극히 높은 곳에서는 하나님께 영광이요 땅에서는 하나님이 기뻐하신 사람들 중에 평화로다 하니라’ (눅 2:14)

배려 Care & Hospitality

배려는 다원화되고 복잡해진 현대 사회 속에서 하나님의 사람들에게 특별히 요구되는 핵심 가치입니다. 나와 다른 타인 및 이질성에 대해 포용하고 환대하며 보살피고 돌보는 삶을 통해 하나님의 사랑을 실천하는 것입니다. 배려는 타인의 아래로 기꺼이 내려가 타인을 떠 받들어 섬기는 삶을 통해 타인이 스스로 자신의 삶을 주도할 수 있도록 격려하고 지지합니다.

‘하나님 아버지 앞에서 정결하고 더러움이 없는 경건은 곧 고아와 과부를 그 환난중에 돌보고 또 자기를 지켜 세속에 물들지 아니하는 그것이니라’(약 1:27)



V. 설문항목목적 및 실천방안 예시

설문지는 개인 응답자의 소속, 성별을 질문하는 개인적 내용을 포함하여 총 98개의 항목으로 구성되어 있다. 설문지에 포함된 각각의 질문은 차후에 설문결과에 따른 실천방안의 도출을 고려하고 있다. 각각의 질문항목은 통계적 기법으로 분석된 후 개 교회별로 개선안이 제시될 것이다. 전체항목에 대한 실천방안은 별도의 프로젝트로 진행되어야 할 것이지만 이중 몇 가지 질문과 질문결과에 따른 실천방안을 예시하면 다음 <표2>와 같다.

표2 설문항목의 목적 및 실천방안의 예시

항 목	설 문 목 적 또 는 실 천 방 안
나는 비그리스도인들이 한국교회를 신뢰한다고 생각한다.	한국교회의 신뢰성 정도를 파악
나는 우리 교회를 신뢰 한다.	우리 교회에 대한 전반적인 신뢰도 측정
우리 교회는 건강하다.	우리 교회의 건강도 측정
나는 우리 교회에 오래 다닐 생각이다.	교인의 헌신도
우리 교회는 사명을 실천하기 위해 구체적인 계획(올해의 표어제정·부서 및 인원의 총원 및 배치·예산지원 등)이 있다.	교회사명을 실천에 옮길 구체적 방안의 존재유무
우리 교회 리더십(담임목사·사역자회의·당회 등)은 신앙과 행동이 일치한다.	상동
우리 교회의 제직·구역장·전도회 임원·순장 등 자원봉사자는 각자의 은사에 따라 공정하게 선발되고 그에 따라 사역이 맡겨진다.	자원봉사자(사역자)의 은사배치의 공정성, 전담 위원회 등의 설치 및 가동 필요
우리 교회의 사역담당자(유급·자원봉사 포함) 관리는 투명하게 이루어진다.	사역담당자의 관리 등 전 과정 투명여부, 비록 완전공개는 아닐지라도 원칙을 정해 시행하며, 민원이나 건의사항을 취합할 수 있는 제도 필요
우리 교회의 예산은 담임목사의 목회철학을 반영하고 있으며 사역별로 균형 있게 짜여 있다.	예산에 목회철학이 반영되고 있는지를 확인, 특정 사역에 집중되어 있는지도 평가

항 목	설 문 목 적 또 는 실 천 방 안
교회의 차량·주택·집기·비품 등 교회의 재산과 목사 및 장로 등의 개인 재산과는 명확히 구분하여 관리되고 있다.	교회 재산의 별도 관리 및 기록 검토
우리 교회는 환경보호(분리쓰레기수거·일회용 컵 사용 절제·대중교통 이용 등에) 앞장선다.	교회의 환경보호의 실천 정도 평가
우리 교회의 사회복지사업(지역사회봉사·교회시설 공개·장애우 사업·탁아소운영·구제활동 등)은 수혜자들에게 도움을 주고 있다.	사회복지 사업의 효과를 정도를 평가 수혜자들로부터의 feedback 절차 필요
나는 예배를 통해 많은 은혜를 받는다.	예배의 효과를 평가
우리 교회의 전도·선교 프로그램은 나의 신앙생활에 도움이 된다.	전도·선교의 효과를 평가
나는 교회지역(예배, 교육, 전도, 교제 및 봉사 등) 내용에 대해 교회 인터넷 홈페이지, 교회신문, 주보 등을 통해 쉽게 접할 수 있다.	교회 지역의 커뮤니케이션 활용도의 확인
나는 우리 교회에서 진행하고 있는 가정·직장·사회생활 사업(제자훈련·결혼학교·부부교실·노인학교·상담실·기업선교 등)을 통해 변화와 성장을 경험했다.	가정·직장·사회생활 프로그램의 실질적인 효과 측정

VI. Pilot test 및 결과

신뢰성 지표(안)에 대한 공청회(2007.7.2)를 개최한 후 새롭게 개정된 수정안을 근거로 전국 9개 교회 119명을 대상으로 pilot 테스트를 실시하였다. 본 테스트의 일차적인 목적은 응답자의 설문지에 대한 이해도를 측정하고 질문서에 추가적으로 포함되어야 할 내용을 검토하기 위함이다. Pilot 테스트의 분석 결과 응답자의 대부분은 질문서를 이해하는데 어려움이 없었으며 추가적으로 요구된 사항은 한국교회신뢰지표 최종본에 반영되었다.

두 번째 본 pilot 테스트의 목적은 질문서에 대한 각 교회의 응답을 분석하기 위한 것이다. 비록 표본 수가 상대적으로 적고 과학적인 통계처리가 이루어지지 않아 통계적으로 유의한 결론을 내릴 수는 없으나 설문지의 구성과 관련하여 몇 가지 유용한 시사점을 제공하고 있다.

표3 Pilot 테스트의 결과 요약

	신뢰도	비전/정관	리더십	인적/조직	재정	사회적 책임	성도의 삶	평균
A교회	4.9	4.8	4.9	4.4	4.8	3.9	4.6	4.6
B교회	4.3	3.9	4.2	3.7	4.2	3.5	3.9	3.9
C교회	4.7	4.5	4.5	4.0	4.5	3.6	4.2	4.2
D교회	4.4	4.0	4.2	3.5	3.8	3.0	3.6	3.7
E교회	4.4	3.8	4.1	3.6	4.1	3.6	4.1	3.9
F교회	4.4	4.5	4.3	4.1	4.3	4.0	4.0	4.2
G교회	4.3	4.2	4.0	4.1	4.5	3.4	3.8	4.0
H교회	4.5	4.3	4.5	3.7	4.6	3.5	4.3	4.2
I교회	4.5	4.5	4.5	4.1	4.5	3.4	4.3	4.2
평균	4.5	4.3	4.4	3.9	4.4	3.5	4.1	4.1

〈주〉 전혀 그렇지 않다(1점), 약간 그렇지 않다(2점), 보통이다(3점), 약간 그렇다(4점), 매우 그렇다(5점)

(1) 표본 교인들의 교회에 대한 신뢰도는 평균 4.5점으로 비교적 높았으며 교회 간에 차이가 크지 않았다.

(2) 교회의 건강도와 만족도에 대한 질문에서는 평균점수가 4.1점으로 신뢰도에 비해서 낮았으며 교회 간 차이를 보이고 있다.

(3) 한국교회 전체와 해당교회의 신뢰도에 대한 평가에서 응답자의 인식의 차이를 보이고 있다. 즉, 비그리스도인의 우리나라 교회에 대한 신뢰도 추정치는 2.6점으로 매우 낮으며 비그리스도인의 우리교회에 대한 신뢰도 추정치는 3.5점인 반면, 지역주민의 우리교회에 대한 인상에 대한 추정치는 4.0점으로, 한국교회 전체보다는 개별 교회에 대한 신뢰도가 높을 것으로 응답자들은 추정하고 있다.

(4) 신뢰도 구성요소 및 교회 간에도 차이가 존재한다. 특정 교회의 신뢰도 구성요소를 평균한 최고 점수는 4.6점, 최저점수는 3.7점으로 차이가 크게 나타나고 있다. 리더십과 재정은 대체로 높은 편으로 나타났으며(4.4점), 성도의 삶은 평균치(4.1점)에 비해 인적/조직(3.9점) 및 사회적 책임(3.1점)은 상대적으로 낮은 것으로 나타났다. 이는 교회에 대한 신뢰도(혹은 건강도)의 구성에서 리더십 및 재정에 대해서는 비교적 신뢰하지만 인적자원의 구성 및 활용, 교회의 사회적 책임에서는 아직도 열악한 상황을 반영하고 있다.

(5) 추후 통계의 신뢰도를 증대하기 위해서는 표본 조사의 수를 늘려야 할 것이며 특히 표본을 선정할 때에 무작위 표본방법을 활용할 필요가 있다. 만약 무작위 표본방법이 현실적으로 어려울 경우에는 최소한 직분자와 비직분자, 신앙생활을 오래한 교인과 그렇지 않은 교인 등 층별 표본추출방법을 활용하는 것이 필요할 것으로 판단된다.

VII. 결론

한국 기독교에 대한 우려의 목소리가 커지고 있다. 이는 교회 내부에서 나오는 자성의 목소리일 수도 있으며 외부로부터의 부당한 공격일 수도 있다. 그러나 그 어느 경우든 교회가 하나님 앞에서 정직해야 하며, 교인과 사회 앞에 신뢰 받는 조직이어야 함은 너무 자명한 일이다. 이는 신뢰가 단순히 교회의 성장을 위한 필요조건이라는 주장보다는 교회가 교회이기 위해 당연히 갖추어야 할 기본 요건이기 때문이다. 어느 조직이든 관련된 모든 이들로부터 신뢰받지 못하면 곧 쇠퇴할 것이다.

본 연구 보고서는 이러한 문제점을 인식하고 교회의 신뢰도 측정 지표를 고안 하는데 목적이 있다. 교회의 신뢰도는 교회 밖으로부터의 신뢰도와 교회 내부의 구성원이 교회를 보는 신뢰도가 합하여져 결정될 것이지만, 본 보고서에서는 여러 현실적인 제약 때문에 교회 내부 구성원에 의한 교회신뢰도 측정지표 작성만을 목적으로 하였다.

추후 본 연구 보고서에 제시된 측정지표를 활용하여 한국교회의 신뢰도 측정 및 신뢰도 증진에 도움이 되어 한국교회의 발전에 기여하기를 기대한다.

VIII. 참고문헌

국제제자훈련원

기독교윤리실천운동, 2007, 한국교회 신뢰회복을 위한 대토론회.

김창수, 2003, 기업체 임직원의 조직에서의 신뢰에 관한 연구, 연세대학교 교육대학원,
석사학위논문

김혜영, 2004, 비영리조직의 관계경영을 통한 공중 태도 변화 연구 - 한국교회조직을
중심으로, 숙명여자대학교 대학원, 석사학위논문

나태준, 최순영, 2003, 공공조직구성원의 조직신뢰 향상방안에 관한 연구 - 서울시 사례를
중심으로, 한국행정학보, 제37권 제1호, pp. 1-17

민보영, 2005, 고객의 호텔종사원에 대한 대인신뢰에 관한 연구, 경기대학교 대학원 박사
학위논문

- 박광국, 도운섭, 박선희, 1999, 조직신뢰도의 결정요인에 관한 연구 - 대구광역시를 중심으로, 한국행정논집, 제11권, 제3호, pp. 579~600
- 박원순, 2004, 비영리단체의 재정 투명성 - 아름다운 재단의 사례를 중심으로, 한국비영리연구 제3권 제1호, pp. 173~193
- 박원우, 류승민, 2005, 개인, 집단, 조직에 대한 신뢰의 선행요인에 관한 문헌연구, 한국인사조직학회 2005년도 하계통합학술연구발표회 발표논문집, pp. 311~337
- 박준철, 최승호, 정기호, 2003, 조직공정성이 종업원 참여행위에 미치는 영향에 관한 연구, 대한경영학회지, 39, pp 1465~1482
- 박철민, 김대원, 2003, 조직공정성이 상관신뢰와 공직몰입에 미치는 영향, 한국행정학보, 제37권 제4호, pp. 125~145
- 박태규 외5, 2005, 기업 사회공헌 지표 개발 연구 보고서, KFI 전국경제인연합회
- 박통희, 1999, 신뢰의 개념에 대한 비판적 검토와 재구성, 한국행정학보, 제33권 제2호, pp. 1~17
- 박헌준, 신현한, 강동관, 권인수, 2006, 기업의 투명성 : 개념과 측정방법, 경영학연구, 제35권 제5호, pp. 1361~1391
- 박홍식, 2001, 투명성 가치: 개념적 구조와 의미, 한국 사회와 행정연구, 제12권 제3호, pp. 103~118
- 손호중, 채원호, 2005, 정부신뢰의 영향요인에 관한 연구: 부안군 원전수거물처리장 - 입지사례를 중심으로, 한국행정학보, 제39권 제3호, pp. 87~113
- 양민주, 2005, 조직공정성과 경영자에 대한 신뢰가 조직몰입에 미치는 영향에 관한 연구 - 조직지원인식의 매개효과를 중심으로, 전북대학교 대학원, 석사학위 논문

- 오경민, 박홍식, 2002, 정부신뢰 수준의 측정과 비교에 관한 연구, 한국정책학회보, 제3권, pp. 113~35
- 원숙연, 2001, 부하에 대한 상관 신뢰의 영향요인: 상관의 지역주의 성향을 중심으로, 한국 행정학보, 제35권 제1호, pp. 161~180
- 원숙연, 2001, 신뢰의 개념적 다차원성과 영향요인의 차별성, 한국행정학회 춘계학술대회 논문집
- 유병희, 2006, 서비스 고객이 인지하는 공정성이 서비스 제공기업에 대한 신뢰에 미치는 영향 - 공정성의 선행변수와 관계기간의 조절 효과를 중심으로, 연세대학교 대학원, 석사학위 논문
- 유봉권, 2005, 상사에 대한 신뢰와 조직유효성과의 관계 연구-연봉제 실시조직과 미실시 조직의 비교, 배재대학교 대학원, 석사학위 논문
- 이노중, 한은경, 2006, 기업 투명성의 지수화에 관한 연구, 광고학연구, 제17권 3호, pp.83~106
- 이문제, 2006, 기업평판이 기업에 대한 신뢰와 고객 충성도에 미치는 영향에 관한 연구, 한양대학교 대학원, 석사학위 논문
- 이상수, 2004, 행정투명성 측정과 평가를 통한 부패통제 전략 - 행정부패측정도형의 재설계와 광역자치단체 실증조사를 중심으로, 한국행정학회 하계학술대회 발표논문
- 이시원, 1999, 지방행정공무원의 조직신뢰감에 관한 연구, 정책분석평가학회보, 제9권, 제2호, pp. 1~19

- 이영석, 오동근, 서용원, 2004, 회사신뢰 및 상사신뢰의 결정요인, 한국심리학회지: 산업 및 조직, 제17권, 제2호, pp. 147~186
- 이장형, 2004, 기업의 회계투명성 측정모형에 관한 연구, 2004년 한국전산회계학회 추계학술발표회
- 이재연, 차동욱, 2003, 신뢰의 영향요인 및 결과에 관한 연구, 한국인사관리학회, 인사관리연구 제27집 3권
- 이재훈, 최익봉, 2004, 조직공정성, 신뢰, 조직유효성간의 관련성에 관한 연구, 인사조직연구, 제12권, 제1호, pp. 93~132
- 이정, 장영철, 2004, 리더십 유형이 조직몰입에 미치는 영향에 관한 연구, 인사관리연구, 제28권, 제1호, pp.137~172
- 임성만, 김명언, 2000, 조직에서의 신뢰: 개관, 한국심리학회지:산업 및 조직, 제13권 제2호, pp. 1~19
- 장영진, 2005, 레스토랑 거래처와 판매자의 특성에 의한 신뢰가 관계거래에 미치는 영향, 계명대학교 대학원, 박사학위 논문
- 전찬열, 2000, 신뢰와 조직효과성에 관한 연구, 산업경제연구, 제13권, 제2호, pp. 209~223
- 최병대, 2005, 시정청렴성 측정을 위한 모형개발(III), 서울시정개발연구원
- 최소연, 2005, 사회복지사의 조직시민행동에 관한 연구: 공정성, 상사신뢰, 조직냉소, 정서적 몰입의 관계를 중심으로, 이화여자대학교 대학원, 박사학위 논문
- 최수미, 2005, 회계투명성측정과 회계투명성이 기업가치에 미치는 영향에 관한 연구, 회계논집 Vol.6, NO.2, pp. 221~240

허갑수, 변상우, 2006, 윤리경영과 조직시민행동과의 관계에 있어서 신뢰의 역할,
인적자원관리연구 제13권 제1호, pp. 85~101.

황호찬, 1998, IMF와 한국교회의 나아갈 길, 목회와 신학.

후쿠야마

Adam J. Liljeblad, 2003, "Towards a more Comprehensive Understanding of Trust:
Exploring the Public's Trust in Natural Resource Management"

Blair H. Sheppard, Dana M. Sherman, 1998, "The Grammars of Trust: A Model
and General Implications", *Academy of Management Review* Vol.23, No.3,
pp. 422~437

Cummings, L. L., & Bromiley, P. 1996, The Organizational trust inventory (OTI):
development and validation. In R. M. Kramer & T. R. Tyler (Eds.), *Trust in
organizations Frontiers of theory and research*: 302~330. Thousand Oaks,
CA: Sage.

Cristiano Castelfranchi and Rino Falcone, 1999, "Trust is much than subjective
probability: Mental componests and sources of trust"

Diego Gambetta, 2000, "Can We Trust Trust?", in Gambetta, Diego(ed.) *Trust:
Making and Breaking Cooperative Relations*, electronic edition,
Department of Sociology, University of Oxford, chapter 13. pp. 213~237

Dr. James E. Grunig, Dr. Linda Hon, 1999, "Guidelines For Measuring Relationships
In Public Relations", The Institute for Public Rlations

Edward L. Glaeser, David I. Laibson, Jose A. Scheinkman, Christine L. Soutter, 2000,
"Measuring Trust", *The Quarterly Journal of Economics*, pp. 811~846

Elangovan, A.R., & Shapiro, D.L. 1998, Betrayal of trust in Organizations,
Academy of Management Review, Vol. 23, No.3, pp. 547~566

Fortune Maganize.

- Gerardo Guerra, Daniel John Zizzo, 2004, "Trust responsiveness and beliefs",
Journal of Economic Behavior & Organization Vol,55, pp. 25~30
- Gregory A. Bigley, Jone L. Pearce, 1998, "Straining for Shared Meaning in
Organization Science: Problems of Trust and Distrust", The Academy of
Management Review, Vol,23, No.3, pp. 405~421
- Iris Bohnet, Rachel Croson, 2004, "Trust and Trustworthiness", Journal of
Economic Behavior & Organization Vol,55, pp. 443~445
- ISO 26000 초안
- Katie Delahaye Paine, President, KDPaine & Partners, 2003, "Guidelines for
Measuring Trust in Organizations", Published by The Institute for
Public Relations
- Levin, S. L. 1999, "Measuring Organizational Trust:Development an Instrument to
Measure Organizational Trust", Unpublished doctoral dissertation
The George Washington University, Washington, D.C. Dissertation Abstracts
international, UMI No. 9920326
- Lewicki, R. J., McAllister, D. J. ., & Bies, R. J. 1998, Trust and distrust:
New relationship and realities, Academy of Management Review, Vol. 23,
No. 3, pp. 438~458
- Mayer, R.C., J.H.Davis, and F.D. Schooman, 1995, "An Integrative Model of
Organizational Trust," Academy of Management Review, Vol,20,
no. 3, 709~734.
- Margaret Lynch, 2001, "Managing the Public Trust Portfolio", 6thInternational
Conference in Public Communication of Sciency and Technology CERN,
Geneva
- NCD
- Rajeev Bhattacharya, Timothy M. Devinney, 1998, "A Formal Model of Trust Based
on Outcomes", Academy of Management Review Vol,23, No.3, pp. 459~472

- Robert M. Bushman and Abbie J. Smith, 2003, "Transparency, Financial Accounting Information, and Corporate Governance", FRBNY Economic Policy Review, April 2003, pp. 65~87
- Roderick M. Kramer, 1999, "Trust and Distrust in Organizations: Emerging Perspectives, Enduring Questions", Annu.Rev.Psychol. 50, pp. 569~598
- Roger C. Mayer, James H. Davis, 1995, "An Integrative Model of Organizational Trust", Academy of Management Review Vol.20, No.3, pp. 709~734
- Sandeep A. Patel, George Dallas, Acknowledgements, 2002, "Transparency and Disclosure: Overview of Methodology and Study Results-United States", STANDARD&POOR'S, October 16, 2002, pp. 1~29
- Sergio G.Lazzarini, Regina Madalozzo, Rinaldo Artes, Jose de Oliveira Siqueira, 2004, "Measuring Trust: An Experiment in Brazil"

사이트

<http://www.istc.cnr.it/T3/trust>

<http://www.greatplacetowork.com>

<http://www.kehcnews.co.kr/news/2003/439/439501.htm>

http://churchr.org/webzine/1_1_133.htm

http://www.churchr.org/webzine/1_2_6.htm

http://www.churchr.org/webzine/1_1_104.htm

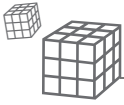
http://www.churchr.org/webzine/1_1_146.htm

http://www.churchr.org/webzine/1_1_138.htm

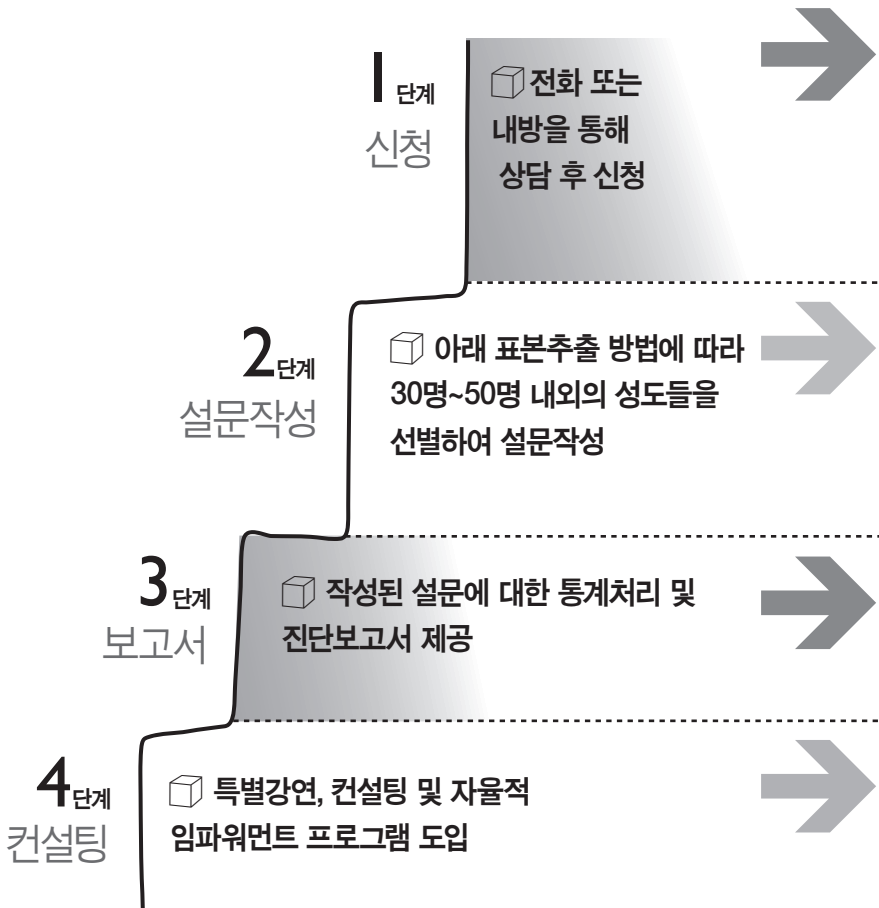


부록

- ☐ 한국교회 신뢰지표 신청방법 | 46p
- ☐ 언론 기사 모음 | 48p
- ☐ 글로벌 동향 | 52p
- ☐ 교회신뢰회복네트워크 소개 | 62p



한국교회 신뢰지표 신청방법



- 전화(02-794-6200) 또는 내방을 통해 한국교회신뢰지표 담당자와 상담 후 소정양식에 따라 신청하시면 됩니다.
 - 상담을 통해 귀 교회에 맞는 유형의 설문을 제공해 드립니다.
(설문유형은 리더십 항목을 목회자로 한정할지 당회를 포함하는 리더십으로 통칭할지에 따라 A, B 유형으로 나뉩니다.)
-

- 본 설문은 객관적인 분석을 위해서 아래의 표본추출 방법에 따라 30~50명 내외의 성도들을 선별합니다. ● 교회에 등록된 정교인(세례교인) 중에서 선별합니다. ● 교회 구성원 남녀성비에 따라 남녀를 선별합니다. ● 연령과 신앙연수를 고려하여 선별합니다.
-

- 설문통계를 점수화 하지 않고, 각 모듈별로 강점과 약점의 관점에서 서술형으로 보고서를 작성해 드립니다.
-

- 진단보고서에 근거한 한국교회신뢰지표 책임교수의 강연 또는 컨설팅을 진행하며, 교회가 자율적으로 실행할 수 있도록 각 모듈에서 약점으로 지적된 부분에 대한 임파워먼트 프로그램과 실천 매뉴얼을 제시합니다.



기업 고객만족지수처럼... ‘교회 신뢰지표’ 나왔다

‘우리 교회의 신뢰지수는 얼마나 될까?’

기업경영 분야에서 활용되고 있는 경영지수나 고객만족지수처럼 교회가 펼치는 각종 사역과 사회봉사활동, 재정 및 인력운용 정도 등을 통해 교회의 신뢰도를 측정할 수 있는 ‘교회신뢰지수’가 선보인다.

한국 교회의 신뢰증진 운동을 펼치고 있는 기독교윤리실천운동(기윤실) 산하 교회신뢰회복 네트워크는 “한국 교회에 대한 신뢰 수준을 가늠하고 신뢰회복을 위한 방안을 마련키 위해 ‘한국 교회 신뢰지표’를 개발했다”고 28일 밝혔다.

신뢰회복 지표는 추락한 한국 교회의 신뢰도 회복을 위한 구체적 실천 항목을 제시하고 처음으로 계량화했다는데 의미가 있다. 또 지표 활용이 한국 교회 전반으로 확산될 경우 교회 운영의 투명성 및 신뢰성 회복에 크게 기여할 것으로 기윤실 측은 내다보고 있다. 기윤실은 우선 회원교회 30곳을 지역·규모별로 선별해 무료 진단 및 컨설팅을 진행할 예정이며, 향후 지표측정 교회를 확대해나갈 계획이다.

예를 들어 A교회가 기윤실에 교회 신뢰지표 측정을 신청하면 기윤실은 A교회 성도들을 대상으로 설문조사를 실시한다. 기윤실은 설문 결과를 분석하고 진단보고서를 작성한 뒤 보고서에 근거한 컨설팅(교회 실천 프로그램 제시 등)을 담당한다. A교회는 목회자와 성도들을 대상으로 제시된 프로그램을 시행한다. 신뢰지표는 크게 교회의 비전과 리더십, 조직, 사회적 책임, 성도의 삶 등 4개 항목으로 구분된다. 설문 내용은 교회에 대한 교인의 헌신도, 교회 사명의 실천 방안, 교회 재정 운용의 투명성, 교회 사역의 효과 등 모두 98개 질문으로 구성됐다.

교회신뢰지표 개발은 올해 창립 20주년을 맞은 기윤실이 ‘한국 교회의 신뢰회복’을 기치로 내걸고 제2의 출발을 선언하며 추진하고 있는 핵심 사업이다. 지난 1월부터 김병연(서울대 경제학과) 황호찬(세종대 경영학과) 교수 등을 중심으로 공청회 및 토론회, 연구·검토를 거쳐 최종 완성됐다.

조제호 기윤실 부장은 “교회신뢰지표의 결과는 항목별 강점과 약점으로 분류하는 방식으로 개교회에 진단보고서를 제공할 예정이며, 추후 약점을 보완할 수 있는 프로그램과 매뉴얼까지 지원할 것”이라고 설명했다.

박재찬 기자 jeep@kmib.co.kr





믿음주는 교회로 나가려면 자기성찰 통한 개선 노력을

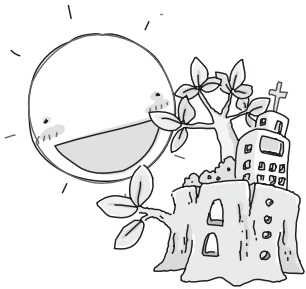
‘한국교회 신뢰지표’ 개발 황호찬 세종대 교수

“객관적인 지표를 통해 우리 스스로를
한번쯤 되돌아봤으면 좋겠습니다.”

국내 처음으로 선보인 ‘한국교회 신뢰지표’의 개발(본보 10월29일자 30면)을 총괄한 황호찬(55) 세종대 경영학과 교수. 한국교회를 향한 그의 마음은 안타까움과 희망이 교차한다. “올해는 한국교회를 향한 외부의 시선이 따가웠죠. 교회에 대한 비판뿐만 아니라 왜곡된 평가와 주장도 유난히 많았습니다. 왜일까요. 평소 교회가 사회로부터 신뢰를 받지 못하고 있기 때문입니다.” 그가 교회신뢰지표를 개발하게 된 가장 큰 동기다.

성도들은 교회에서 이뤄지는 각종 사역들에 대해 과연 어떤 생각을 갖고 있을까. 황 교수는 1차적으로 ‘교인들이 바라보는 교회는 어떤 곳인지’에 질문의 초점을 뒀다. 그리고 교회의 조직과 (목회자의)비전·리더십, 성도의 삶, 사회적 책임 등 모두 4개 분야에 관한 98개의 질문항목을 만들었다. 총 1년 가까운 시간이 걸렸다. 공청회 두차례와 파일럿 테스트(사전실험)까지 거치면서 그는 신뢰지표 개발이 한 국교회에 꼭 필요한 작업이라는 확신이 생겼다.

“성도들은 신뢰지표 결과를 서로 공유하면서 한국교회가 성도들, 나아가 우리 사회에 얼마나 ‘믿음을 심어주고 있는지’ 가늠할 수 있을 겁니다. 반대로 신뢰감을 주지 못하는 부분은 무엇인지도 파악할 수 있구요.” 중요한 건 그 다음이다. “결과에 따른 처방전이 중요해요. 예를 들어 A교회의 신뢰지표를 분석했는데 재정관리 분야가 미흡하다면 재정전문가의 컨설팅 등이 뒤따르는, 이른바 ‘코칭 시스템’이 교회에 뒷받침되어야 비로소 그 부분까지도 신뢰 회복의 기틀을 마련할 수 있는 거죠.”



황 교수는 기독교윤리실천운동(기윤실) 등이 주축이 된 교회신뢰회복네트워크를 통해 신뢰지표 분석에 따른 코칭 시스템의 효과적인 운영방안을 모색 중이다. 기윤실은 이미 회원교회 10곳을 대상으로 무료로 지표 파악 작업을 추진할 예정인 가운데 사랑의교회(오정현 목사)를 비롯한 주요 교회들도 상당한 관심을 표명하고 있다.

박재찬 기자 jeep@kmib.co.kr



ISO 26000

국제표준화기구의 사회적 책임에 대한 가이드라인 국제 규격

1. What is ISO26000?

국제표준화기구(ISO)에서 개발에 착수한 사회적 책임(SR)에 대한 가이드라인을 제공하는 국제 규격으로서 모든 사회 조직을 적용대상으로 한다. 이를 위해 ISO는 스웨덴 SIS, 브라질 ABNT와 함께 사회적 책임(SR) Working Group 연구 활동을 진행하고 있으며, 현재 사회적 책임에 대한 국제규격 2차 시안(WD; Working draft)이 배포되었고, 2010년 ISO 26000으로 공표될 예정이다. 규격의 이행은 자발적으로 이루어지며, 따라서 인증 규격이 되지 않을 것으로 예상하고 있다.

2. 특징과 영향

ISO26000은 기업은 물론 NGOs, 정부, 지방자치단체, 공기업 등 공공성을 추구하는 기관들까지 대상으로 하고 있기 때문에 이 표준안의 출범은 적지 않은 파장을 미칠 것으로 보인다. 특히 이번 초안은 SR에 대한 진척 및 성과를 소비자, 환경, 노동, 비정부기구 등 모든 이해관계자에게 공개해야 한다는 내용을 담고 있어 향후

적지 않은 논란을 일으킬 전망이다. (GRI와 긴밀히 협력하고 있으며, 보고와 관련하여 GRI 가이드라인 사용 권장)

3. 사회적 책임에 대응하는 조직운영 표준의 7가지 핵심 주제(2차 시안 기준)

- ① Environment(환경)
- ② Human Rights(인권)
- ③ Labour Practices(노동)
- ④ Organisational Governance(의사결정 지배구조)
- ⑤ Community Involvement 및 Society Development
(지역사회 참여 및 사회개발)
- ⑥ Fair business practice(공정관행실천)
- ⑦ Consumer Issues(소비자 이슈)

★Fair business practice에서 business는 모든 조직에 적용되는 개념

★Consumer는 서비스 이용자 및 협회(association)의 멤버, 즉 회원과 성도를 포함

4. 웹사이트 : www.iso.org



1. What is GRI & G3 가이드라인?

- 전 세계에 통용되는 조직(기업)의 ‘지속가능성 보고서’의 가이드라인을 입안하기 위한 연구센터로서, 1997년 세리즈원칙을 제정한 미국의 NGO(국제비정부기구)인 세리즈(환경에책임을지는경제를위한연합)와 국제연합환경계획(UNEP) 등이 중심이 되어 설립한 기구.
- GRI 가이드라인은 조직(기업)의 경제, 환경, 사회분야의 성과에 대한 보고 프레임워크로서, 보고원칙과 지속가능경영보고서를 준비하는 과정에 대한 지침, 성과지표 등을 제시하고 있다. 2006년 10월에 제3판(G3: Generation 3)을 제정하였다.

2. G3 가이드라인 구성

- 1부 Reporting Principles and Guidance (보고 원칙 및 지침) 보고 내용 및 품질, 경계 설정시 고려해야 할 중요성·이해관계자 참여·지속가능성·완전성·균

형·비교가능성·정확성·적시성·신뢰성·명확성·통제력·중대한 영향력'의 11개 원리 설명

● 2부 Standard Disclosures (표준 공시안)

Profile (프로필) : 전략, 프로필, 지배구조 등 조직의 성과를 이해하기 위한 전체적인 배경 설정

Management Approach (경영방식) : 특정 영역에서의 성과를 이해하기 위한 배경을 마련하고자 보고 조직이 해당 주제 범위를 어떻게 다루는지 설명

▶ 경제 측면 경영방식(경제성과·시장지위·간접 경제효과)

▶ 환경 측면 성과지표(원료·에너지·용수·생물다양성·대기 배출물, 폐수 및 폐기물·제품 및 서비스·법규 준수·운송·전체)

▶ 사회 측면 성과지표

① 노동여건 및 관행(고용·노사관계·직장 보건 및 안전·교육 및 훈련·다양성 및 평등한 기회)

② 인권(투자 및 조달 관행·차별 금지·결사 및 단체 교섭의 자유·아동 노동·강제 노동·보안 관행·원주민 권리)

③ 사회(지역사회·부패·공공 정책·경쟁 저해 행위·법규 준수)

④ 제품 책임(고객 건강 및 안전·제품 및 서비스 라벨링·마케팅 커뮤니케이션·고객개인정보 보호·법규 준수)

Performance Indicators (성과지표) : 조직의 경제·환경·사회 성과에 대해 비교 가능한 정보를 제공하는 지표 제시

3. 웹사이트 : www.globalreporting.org



1. GuideStar International은?

Mr. Buzz Schmidt 회장이 1994년에 미국의 비영리 부문 시민사회정보시스템인 GuideStar US를 설립하면서 설립기초를 두고 있다. 이후 Mr. Buzz Schmidt 회장은 2002년, 영국 런던으로 가서 GuideStar UK를 설립하였다. 현재, 시민사회정보시스템은 미국, 영국에서 서비스 중이며, 우리나라를 비롯한 일본, 독일, 네덜란드, 헝가리, 호주, 인도, 이스라엘, 팔레스타인, 남아공, 캐리비안 등 전 세계 15개국에서 추진중이다.

2. 미션과 비전

- 가이드스타 인터내셔널은 전 세계 가이드스타 회원국들의 “시민사회정보시스템”을 통하여 NPO, NGO 들의 국제적 네트워크를 구성하는데 있다. 가이드스타의 “시민사회정보시스템”은 국경을 초월하여 비영리조직들의 협력과 공공정책 지원 등을 통하여 박애주의의 실천에 있다.

- 시민사회정보시스템으로 비영리기관의 활동과 재무정보가 일반에 공개되면 비영리조직 활동이 더 명확하게 일관성을 가지게 되고, 일반시민들의 신뢰구축으로 더 좋은 결과를 가져온다.
- 실제로 미국의 경우 가이드스타 미국(1994) 설립 이후 86만개의 비영리기관들이 등록되어 있으며, 등록된 기관들의 신뢰향상으로 일반시민들의 기부가 늘어나, 등록기관의 수와 자료 업데이트가 활발하게 이루어지고 있다.
- 가이드스타의 시민사회정보시스템은 새로운 중간 매개자로서 이러한 일을 가능하게 한다. 이를 통하여, 일반시민사회, 정부, 인가기관, 연구기관 및 기금 모집자들은 시민사회정보시스템의 정보를 통하여 업무를 효율적으로 할 수 있을 것이다.
- 또한, 비영리조직을 위한 평등한 공간(가이드스타의 시민사회정보시스템)이 마련되면, 대규모 비영리 기관들뿐만 아니라 일반에게 덜 알려진 수많은 소규모 비영리기관들에게 좀 더 효율적 도움과 지원이 가능해 진다.
- 이전에 일반시민들이 이용할 수 없었던 비영리기관들의 정보(활동 및 재무회계)에 접근할 수 있게 됨에 따라 우리사회가 훨씬 더 효과적이고 관대하게 자원을 배분할 수 있게 된다.
- 기부자와 기부금 조성자들이 가이드스타의 “시민사회정보시스템”을 통하여 능동적으로 개인의 가치에 맞는 비영리조직을 찾아내고 비교함으로써, 비영리조직을 신뢰하고 더 많은 기부를 하게 될 것이다.

3. 시민사회정보시스템 서비스

● 시민사회정보시스템 주요서비스

기본 서비스¹ 비영리단체의 미션, 목적, 연락처, 재정정보, 사업내용 및 성과, 이사회 등
회계·재무² 대차대조표, 운영성과표, 현금흐름표, 세입세출 결산서, 기타자료 첨부
연봉수준³ 연봉 정보, 동종단체의 연봉수준 비교 가능
분석보고⁴ 회계정보(수입, 자산, 지출 등)에 대한 변화 추이
통합자료⁵ 조직, 직원, 기부자에 관한 자료
비영리 지위⁶ 기금 주 지위, 세금공제비용, 면세지위 등
전문가용⁷ 비영리조직에 대한 다양한 분석자료
개별정보⁸ 맞춤형서비스 제공
기금 주⁹ 기금 주들을 위한 정보, 기부현황, 면세지위 등
자료 서비스¹⁰ 다양한 비영리, 공익자선단체 정보 제공 서비스

● 시민사회정보시스템 서비스 Stakeholder

시민 사회 단체¹ 시민사회조직의 규모와 관계없이 일반의 신뢰성 향상
기금 제공자² 기금을 희망하는 단체들과 기금제공자 연결
기부자³ 일반이 쉽게 간편하게 기부를 원하는 단체검색
정부 규제 기관⁴ 비영리기관의 데이터와 통계를 분석하여 관리·감독항상
정부정책결정자⁵ 시민사회의 기부문화와 NPO의 동향을 파악하여
정책입안 시 참조
전문가 집단⁶ 회계사, 변호사들이 NPO 고객들에게 자문을 할 수 있도록
정보를 생성
정부통계학자·학술연구자·정책분석가⁷ 정부통계의 기초가 정보와 학술
자료 도움
제 3기관들⁸ 기금모금을 지원 또는 NPO를 인가·평가하는 타 기관에
DATA제공
시민 사회⁹ NPO의 신뢰성 제고로 일반시민들의 기부금문화 향상의 기여

4. 웹사이트 : www.guidestar.or.kr



A higher standard.
A higher purpose.

Evangelical Council for Financial Accountability

미국복음주의재정책임성협의회

1. What is ECFA?

ECFA는 기독교비영리선교기관들이 '책임 있는 청지기로서의 7대 표준'에 충실함으로써 대중의 신뢰를 획득하도록 돕는 공식인가 기관. 1979년에 설립된 ECFA는 1,200개 이상의 복음주의 기독교 기관들로 구성되어 있고, 회원단체의 유형은 교회, 성경번역회, 일반 선교단체, 서비스 단체, 아동보호소, 교육단체, 문화선교단체, 재단, 연구소, 청소년단체 등으로 매우 다양함. 법적으로 면세자격과 비영리단체 지위를 획득하여 사업 수행을 위해 소득공제가 되는 기부금을 받아 운영되며, 회비는 각 단체의 현금 기부금 수익 총액에 따라 차등하여 30단계로 나눠 책정됨.

2. MISSION

ECFA는 윤리적 행위를 통해 하나님께 영광을 드러내기 위해 책무성 기준을 개발하고 운영함으로써 그리스도의 정신을 추구하는 비영리기관들이 대중의 신뢰를 획득하도록 돕는데 헌신한다.

3. 책임 있는 청지기로서의 7대 표준

ECFA의 '책임 있는 청지기로서의 7대 표준'은 지배구조의 절차적 민주성, 재무 투명성, 모금활동의 정직성, 목적에 맞는 재정사용 여부에 초점을 맞춘.

Standard 1 | 정관상 성경적 정체성과 청지기적 재정집행에 대한 명문화 여부

Standard 2 | 다수의 이사와 감사위원회의 설치 여부

Standard 3 | 외부 감사를 거치고 회계표준에 맞춘 재정보고 작성 여부

Standard 4 | 목적에 맞는 재정 사용을 위한 통제장치 여부

Standard 5 | 공식 요청시 재정 보고서의 공개 여부

Standard 6 | 이해 당사자의 배제 장치, 공정한 복수견적 원칙 등의 적시 여부

Standard 7 | 모금에 대한 세부 실행 기준 적용 여부 (2007년에 회원기관과 교회가 더 높은 수준의 탁월성을 갖도록 유도하기위해 기관과 교회에서 각각 적용할 수 있는 Best Practice(최상의 업무처리 관행)을 새로이 제정함)

4. 회원 단체의 유익

- '신뢰성 증진 및 유지 / 인지도 상승 / 미디어 노출' 효과
- '회원확대 / 모금증대 / 잠재적 기부자 발굴' 효과
- '평가 및 상담 / 최신 정보 / 법률자문 / 회계감사 서비스' 제공

5. 후원자에 대한 서비스

ECFA는 기부자에게도 다양한 서비스를 제공. 회원단체들의 정보공개 의무는 기부자가 어느 회원단체이든 외부회계감사 결과를 요청하여 받아볼 수 있도록 함. 웹사이트에서 모든 회원단체들의 엄선된 재정정보와 기부가이드라인, 기부자의 권리규정, 기부자(행위)에 관한 유용한 정보 조회 가능. 단체 실무자들이 기부자에게 다양한 이슈에 관해 정보를 전달해 주는 쌍방향 소통 가능.

6. 회원단체의 평가방식(7대 표준에 의거, 세 가지 방법으로 회원단체 점검)

첫째, 모든 회원단체들은 매년, 외부회계감사보고서, 비영리단체세무보고서, 임금 지급내역, 기금모금양식, 이사회 명단, 정관개정사항을 포함하여 7대 표준을 충족시키는지 여부를 증명하는 보고서를 제출함.

둘째, 매년 전체회원의 10%는 현장실사 실시. 현장실사를 통해 연례 회원보고서로 제출한 내용을 검증하고 회원으로서 7대 표준 충족여부를 확인하며 회원 기관들에게 지원책을 제공. 최근까지 약 750개 기관의 현장평가 수행.

셋째, 회원기관에 대한 부정신고(내부고발) 등에 응대. 모든 신고사항은 7대 표준의 충족 여부를 결정하기 위해서 철저하게 조사.

7. 웹사이트 : www.ecfa.org



교회신뢰회복네트워크

교회신뢰회복네트워크는 한국교회의 신뢰성증진을 위한 서포터스가 되겠습니다

| 소개 |

☐ 교회신뢰회복네트워크는 교회의 윤리성과 공공성 회복을 통해 성도와 한국사 회로부터 신뢰받는 공동체가 되도록 섬기고자 합니다.

☐ 신뢰성 증진을 돕기 위한 교회신뢰지표 개발 및 컨설팅, 교육 사업을 전개하고, 이를 통해 임파워먼트의 관점에서 다각적인 서비스를 제공하여 교회와 성도가 우 리사회의 신뢰성 증진을 주도해 나가도록 섬겨나갈 것입니다.

| 주요사업 |

1. 한국교회신뢰지표 측정 및 결과분석 서비스

☐ 신뢰성 제고가 교회의 건전성 확립 및 교회발전에 필수적 요소임을 인식하여 신 뢰성의 구성요소를 확인하고, 그에 의한 신뢰성 평가를 위한 지표를 개발

2. 임파워먼트 컨설팅 및 매뉴얼 제공

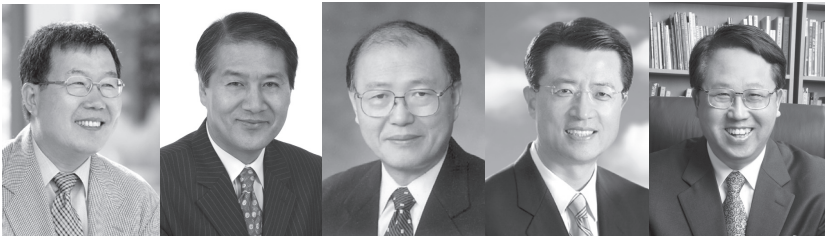
☐ 한국교회신뢰지표 측정 후 지표의 4가지 항목(비전과 리더십, 조직운영, 사회적책 임, 성도의 삶)을 강화해 나갈 수 있는 프로그램 및 매뉴얼 보급(교회신뢰회복시리즈)

3. 교회저작권 인식개선운동(가이드북 보급, 저작권협정서비스)

| 경과 및 일정 |

- ☐ “한국교회 신뢰회복을 위한 대토론회” 5월 18(금), 발제' 임성빈 교수
- ☐ “한국교회와 저작권을 생각한다” 토론회 : 5월 23일(수), 발제' 남형두 교수
- ☐ “교회신뢰지표 공개 공청회” 7월 2일(월), 발제' 황호찬 교수
- ☐ “한국교회 신뢰회복을 위한 목회자 간담회” 7월 12일(목), 좌장' 박은조 목사
- ☐ “공공신학(Public Theology) 전문가 집담회 :
1차 : 7월 23일(월) / 좌장' 임성빈 교수 / 2차 : 10월 6일(토) / 3차 : 12월 3일(월)
- ☐ “한국교회신뢰지표 개발·보급” 10월 중순, 2008년
- ☐ “교회 저작권 가이드북 제작 및 보급” 11월 하순
- ☐ “정직한 성도, 신뢰받는 교회만들기 30일 묵상 교재 제작 및 보급” 2008년 상반기

| 조직 | ☐ 공/동/대/표



김동호 목사
(높은뜻승의교회)

박은조 목사
(분당샘물교회)

손인웅 목사
(덕수교회)

오정현 목사
(사랑의교회)

이동원 목사
(지구촌교회)

- ☐ **교회신뢰회복네트워크 운동에 참여하실 교회는 문의하시기 바랍니다.**

문의 | 조제호 부장 02-794-6200 / ctn@hanmail.net

협력기관 | 기독교경영연구원, 바른교회아카데미, 한국복음주의협의회,

한국기독교사회복지협의회, Young 2080

집필 황호찬 교수(세종대 경영학과)

황호찬 교수는 미국 칼빈대학교(기독교학석사)와 Georgia Tech(경영학박사)에서 공부했으며, 세종대학교 경영학과 교수로 재직하고 있다. 한국과 미국 공인회계사로서 국내외 회계법인에서 근무했으며, 각종 기독교 단체 및 사회단체에서 활발히 활동하고 있다. 황 교수는 신뢰지표의 책임연구원으로 지표의 개발을 주도했으며 현재 사랑의교회를 섬기고 있다.

검토위원장 김병연 교수(서울대 경제학과)

기윤실 정직신뢰운동본부장인 김병연은 영국 옥스퍼드대학교(경제학박사)에서 공부했으며 서울대 경제학과 교수로 재직하고 있다. 경제체제와 체제이행을 전공하고 있으며 부패, 사회적 자본 등에 관해서도 연구하고 있다. 김 교수는 신뢰지표의 검토위원장을 맡아 지표의 개발을 도왔으며 현재 서울영동교회를 섬기고 있다.

검토위원 류지성(삼성경제연구소 수석연구원), 박노욱(한국조세연구원 성과관리센터장), 최정은(사회복지 법인 Wing 대표), 최호윤(제일회계법인 회계사), 황병구(한빛누리재단 본부장)

한국교회신뢰지표 연구보고서

교회신뢰회복시리즈 1권 |

발행일 | 2007년 12월 20일

발행인 | 김동호 박은조 손인웅 오정현 이동원

집필 | 황호찬

편집 | 조제호, 디자인 | 김문

발행처 | 도서출판 기윤실 | 교회신뢰회복네트워크

출판등록 | 15-156호(1993. 8. 10. 등록)

서울시 용산구 한강로1가 217 세대빌딩 401호

Tel | 02-794-6200 Fax | 02-790-8585

E-mail | ctn@hanmail.net

Homepage | www.trustchurch.net, www.cemk.org

© 본 보고서는 무단으로 복사 및 복제를 할 수 없습니다.

값 2,000원